



Índice Ventas de Supermercados (ISUP)

Octubre 2015

Ventas Nominales
\$39.157 Millones

Var. Anual: 9,7%

Ventas Reales
\$28.716 Millones

Var. Anual: 5,7%

Superficie
139.572 m²

Var. Anual: 3,3%

Nº Supermercados
95

Var. Anual: +3

Índice de Ventas Supermercados
Nominal
194,43

Var. 12 meses: 9,7%
Var. Mensual: 6,2%

Índice de Ventas Supermercados
Real
142,59

Var. 12 meses: 5,7%
Var. Mensual: 5,7%



Variación Anual

La variación anual de las ventas reales¹ de los supermercados en la región durante octubre de 2015 fue del 5,7%, por encima del alza experimentada por el país del 3,4%, generándose una brecha de 2,3pp. Esto corresponde a un aumento de 7,62 puntos en el Índice de ventas reales, lo que refleja un mejor desempeño del sector en la región.

Durante el año 2014, se observó un crecimiento regional en convergencia con el crecimiento nacional, con una brecha promedio de crecimiento de apenas 1,1pp (ds: 1,1). Se aprecia un ciclo común, esto es, un mes con una gran tasa de crecimiento, pero que en los meses posteriores decae y vuelve a crecer hasta un tope que decae nuevamente, esto se observa en enero, abril, agosto, y noviembre como períodos iniciales. Se observa que en diciembre y enero, el desempeño anual de la región ha sido superior al del país en varios puntos porcentuales, que se reduce en febrero y vuelve a distanciarse en marzo, pero que en el transcurso de los meses se ha reducido hasta llegar a su mínimo en mayo. En junio y julio, la región se desacopla nuevamente de la tendencia nacional y sigue mostrando mejores resultados a los del total nacional, aunque en agosto se presenta un crecimiento anual decreciente, que mejora en septiembre y octubre. Cabe destacar que en lo que va de 2015, se evidencia un buen desempeño regional, presentando variaciones superiores a las de 2014.

En 2014, las ventas reales del país crecen a una tasa promedio anual del 2,7% (ds: 2,9%), mientras que la región creció a una tasa promedio superior del 3,8% (ds: 2,7%). En los últimos doce meses, la región promedia una tasa anual del 5,1% (ds: 2,0%) y el país una tasa del 2,6% (ds: 1,9%). En el primer trimestre de 2015 se promedia una tasa anual de variación del 5,9% (ds: 2,3%). En el segundo trimestre, la región promedia una tasa del 5,7% (ds: 0,3%). Finalmente, en el primer semestre de 2015, la región promedia una tasa de variación anual del 5,8% (ds: 1,4%). En el tercer trimestre se promedia una tasa anual del 4,3% (ds: 3,7).

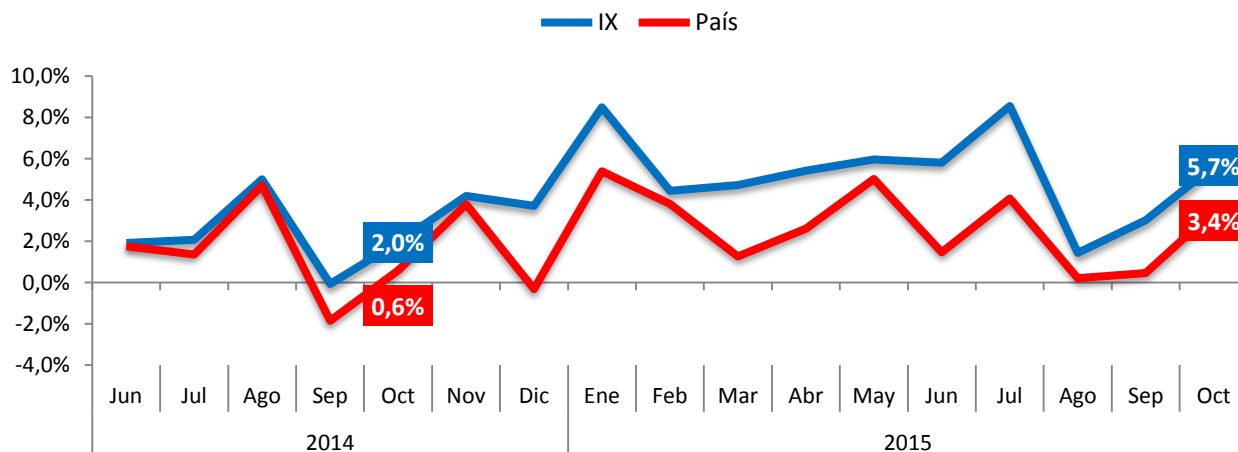


Fig. 1: Variación Anual de las Ventas Reales de Supermercados en la Región de La Araucanía y el País. Junio 2014 a Octubre 2015

Fuente: Elaboración propia en base a cifras de INE

¹ Las ventas "reales" son las ventas nominales de supermercados deflactadas por un índice de precios, representativo de los niveles promedio que alcanzan los precios de los productos comercializados por este sector. Esto se hace para de disponer de un índice de ventas de supermercados a precios constantes y que facilite su estudio a través del tiempo, tomando un año de referencia. (INE, 2014)



Variación Mensual

En cuanto a la variación mensual, las ventas reales de supermercados de la región crecieron un 5,7% con respecto a septiembre, por debajo del alza mensual experimentada por el país del 5,8%, presentando una diferencia de 0,1pp.

El comercio en supermercados en La Araucanía tuvo una leve expansión durante la mayor parte de 2014, con un crecimiento errático, debido a algunos incrementos en ciertos meses pero con caídas significativas en los meses posteriores, que contrajeron todo el crecimiento generado. Es así, que durante 2014, la región tuvo una tasa de crecimiento mensual promedio del 0,3% (ds: 10,9%) y por su parte, el país cayó en promedio un 0,03% (ds: 11,8%), lo que comprueba la inestabilidad de las ventas durante el 2014, producto del bajo nivel de consumo, posiblemente debido a la incertidumbre económica que se trasladó a la ciudadanía.

En 2015, durante enero se observa una caída debido al aumento sustantivo de las ventas generadas durante diciembre producto de las fiestas de fin de año, con un leve crecimiento en febrero, pero que vuelve a descender en marzo. Ya en abril se presenta una caída decreciente, que en mayo se transforma en una variación positiva, sin embargo no se mantiene esta tendencia y en junio se vuelve a presentar un retroceso de las ventas reales para volver a crecer nuevamente en julio y crecer en menor medida en agosto y septiembre, cambiando a un incremento mensual en octubre evidenciando la volatilidad del índice.

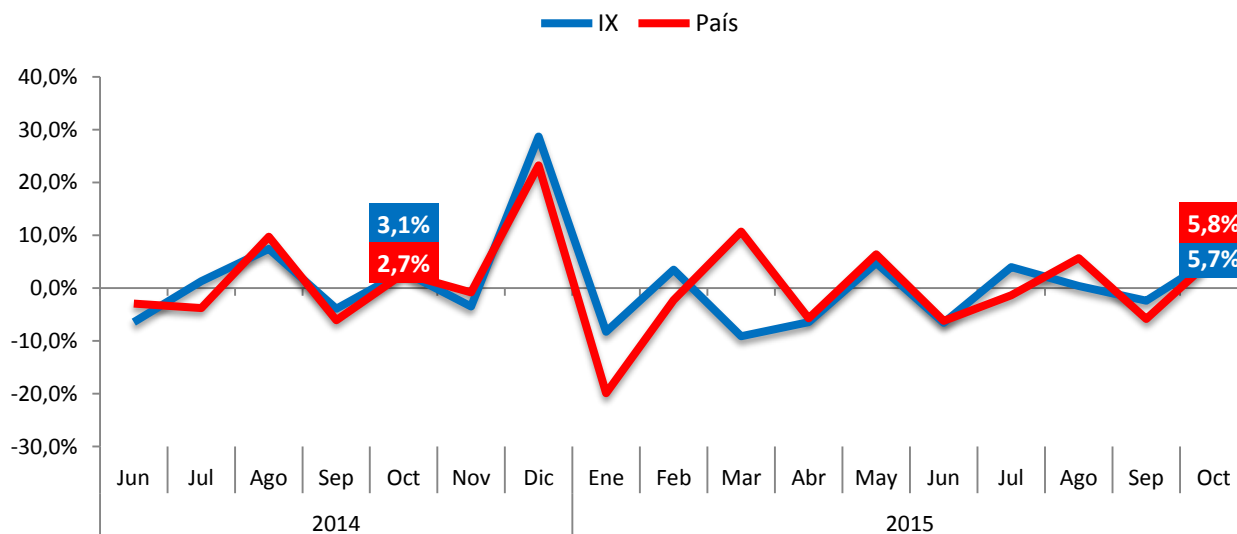


Fig. 2: Variación Mensual de las Ventas Reales de Supermercados en la Región de La Araucanía y el País. Junio 2014 a Octubre 2015.

Fuente: Elaboración propia en base a cifras de INE



Comparativo Regional

A nivel comparativo, La Araucanía se encuentra en el sexto lugar en cuanto a la variación anual de las ventas reales de supermercados, con una diferencia de 2,3pp con el promedio nacional. La dinámica nacional fue de crecimiento en todas las regiones, con la excepción de Atacama.

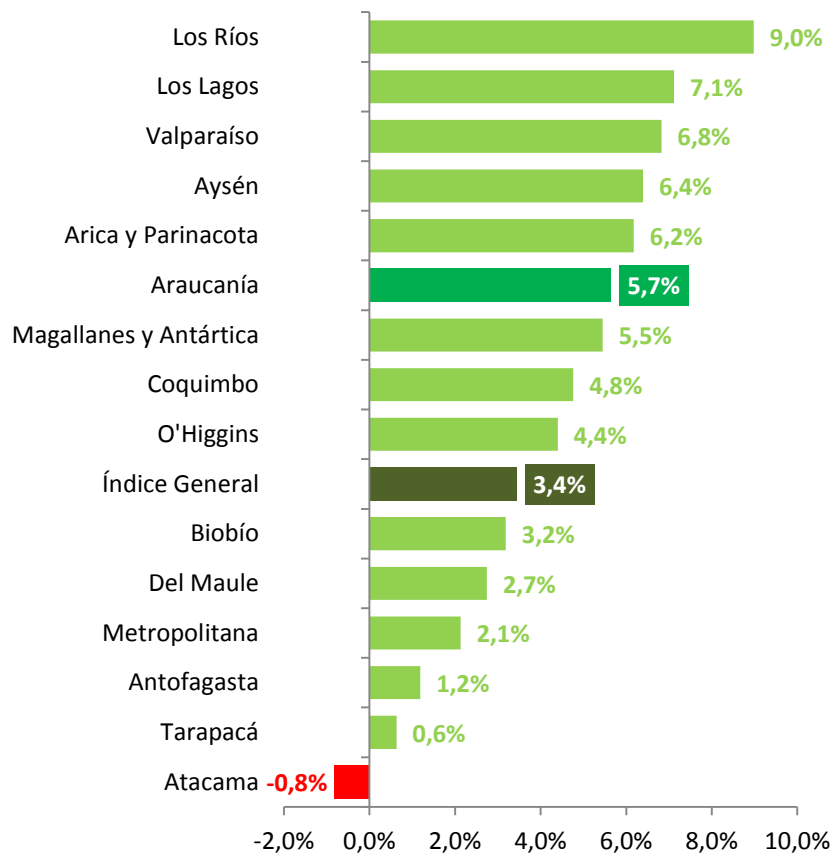


Fig. 3: Comparativo Intrarregional de la Variación Anual de las Ventas Reales de Supermercados. Octubre 2015

Fuente: Elaboración propia en base a cifras de INE

Por otro lado, una comparación de la variación mensual de las ventas reales, ubica a la novena región en el octavo lugar con aumento mensual, por debajo del promedio nacional en 0,1pp. A nivel general se observa un alza mensual todas las regiones, destacando Los Ríos, Magallanes y Valparaíso.

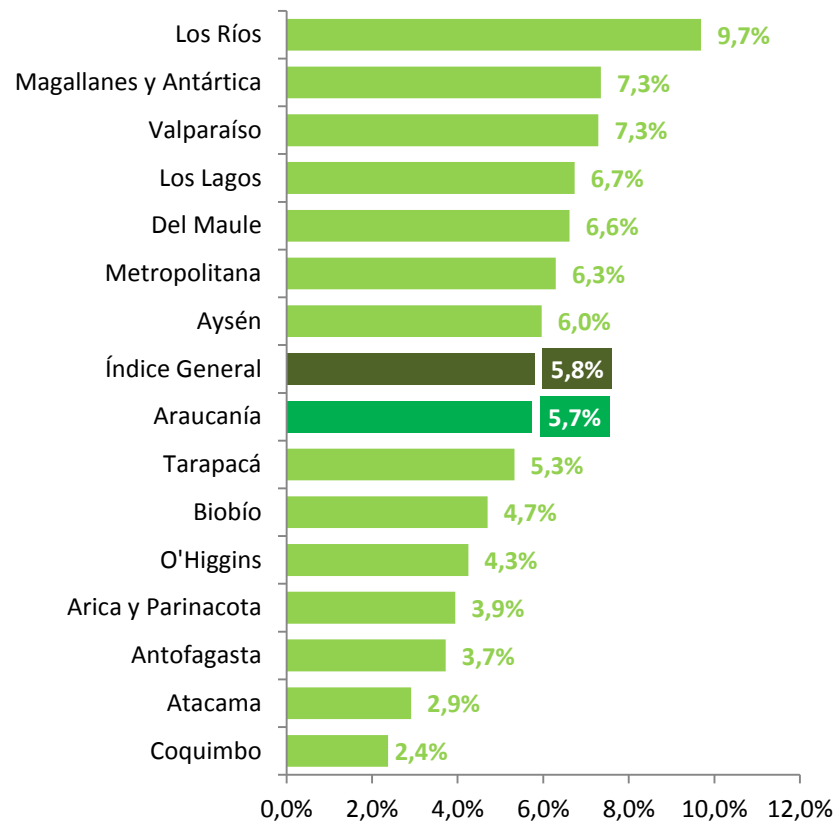


Fig. 4: Comparativo Intrarregional de la Variación Mensual de las Ventas Reales de Supermercados. Octubre 2015

Fuente: Elaboración propia en base a cifras de INE



Ventas Nominales

Las ventas nominales² fueron de MM\$39.157 y se presenta un incremento con respecto al mes anterior, de igual manera que el año anterior, donde se observa un alza mensual entre septiembre y octubre. Las ventas nominales tuvieron una variación anual del 9,7% y una caída mensual del 6,2%. En lo que va del año, se acumulan ventas por un total de \$377.684 millones, por sobre los \$338.708 millones acumulados a igual fecha en 2014.

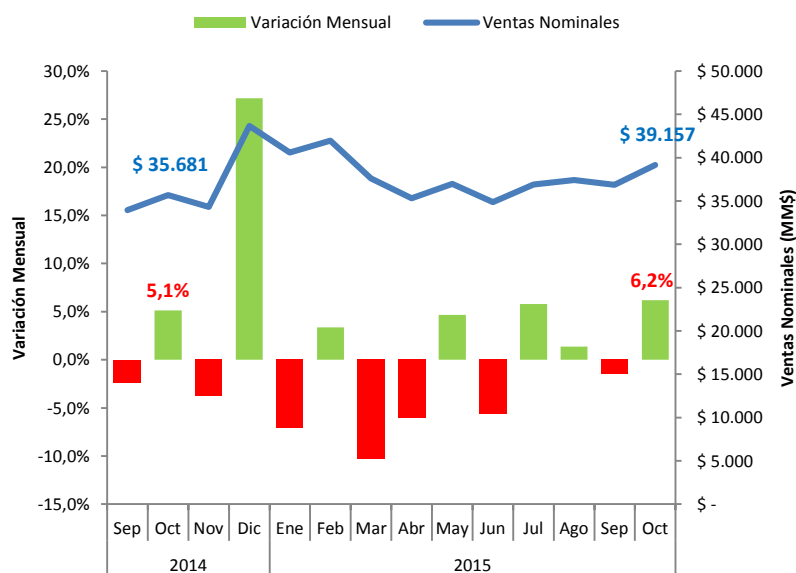


Fig. 5: Variación Mensual de las Ventas Nominales de Supermercados en la Región de La Araucanía. Septiembre 2014 a Octubre 2015.

Fuente: Elaboración propia en base a cifras de INE

Nº de Supermercados

La evolución de la instalación de supermercados³, entre apertura y cierre de supermercados, ha generado la apertura de 1 establecimiento en el último mes y de 3 nuevos supermercados en los últimos doce meses. Cabe destacar que la región de La Araucanía posee el 6,7% de los supermercados del país, y posiciona a la región en el cuarto lugar.

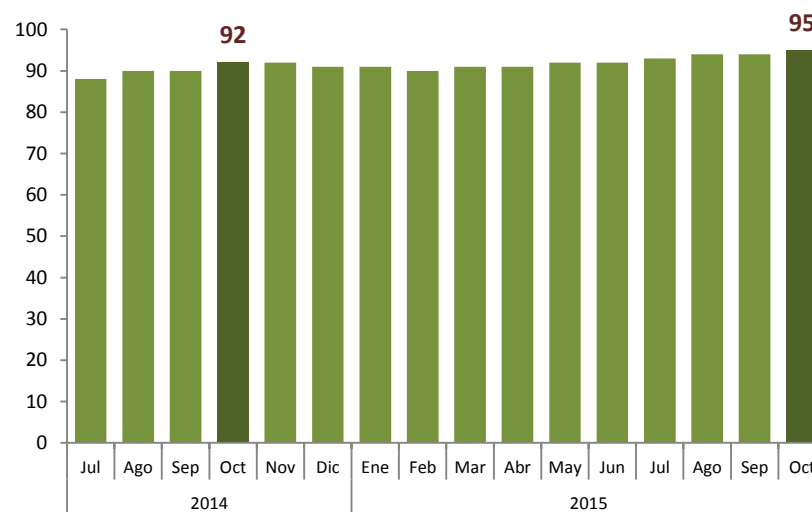


Fig. 6: Evolución del Número de Supermercados en la Región de La Araucanía. Julio 2014 a Octubre 2015

Fuente: Elaboración propia en base a cifras de INE

² Son las ventas del establecimiento excluyendo el Impuesto al Valor Agregado

³ Considera a todos los supermercados que disponen de 3 o más cajas instaladas en su sala de ventas (sin importar si estuvieron operativas) , y desarrollan su actividad comercial dentro del país (INE, 2014)



M² Construidos

La superficie utilizada por los supermercados en el actual mes fue de 139.572m², con una variación mensual del 0,4%. Con respecto al año anterior, se aprecia una variación anual del 3,3%. Se observa una estabilidad en los metros construidos en los últimos meses, lo que refleja la baja inversión en este sector. La novena región se posiciona en el quinto lugar a nivel nacional con más metros cuadrados construidos.

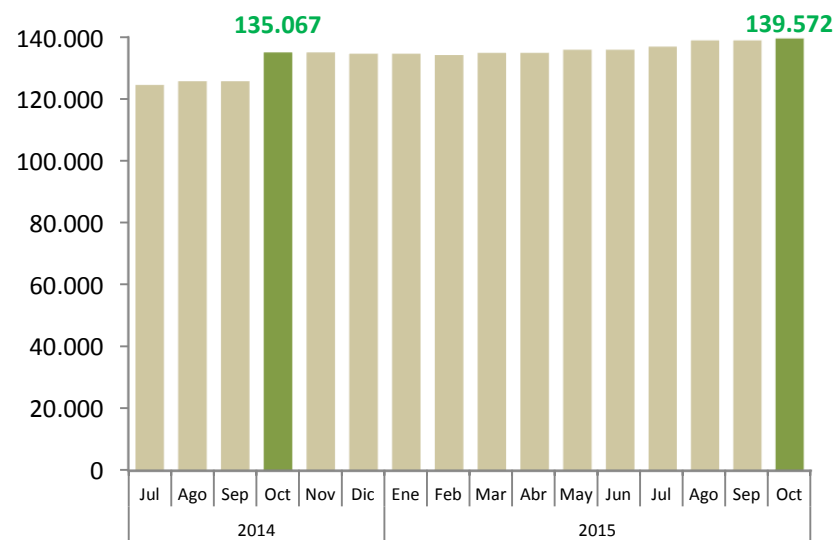


Fig. 7: Evolución de los Metros Cuadrados Totales Construidos para Supermercados en la Región de La Araucanía. Julio 2014 a Octubre 2015.

Fuente: Elaboración propia en base a cifras de INE

Ventas Nominales por m²

Las ventas nominales por metro cuadrado en la región durante el presente mes fueron de \$280.552 \$/mtr. lo que implica un aumento mensual del 5,7%, que se explica por el alza mensual de las ventas nominales por sobre la variación de metros cuadrados construidos. Esto implica que la productividad por metro cuadrado de los supermercados se vio afectada levemente por los resultados de las ventas a nivel nominal. A nivel anual, se generó una expansión del 6,2%.

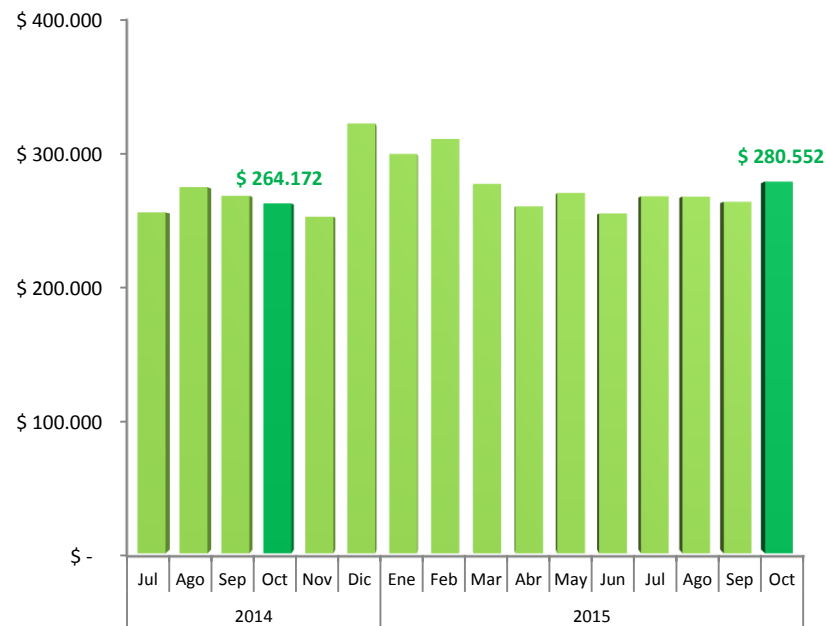


Fig. 8: Evolución de las Ventas Nominales por Metros Cuadrados Totales Construidos para Supermercados en la Región de La Araucanía. Julio 2014 a Octubre 2015.

Fuente: Elaboración propia en base a cifras de INE