



Índice Ventas de Supermercados (ISUP)

Diciembre 2015

Ventas Nominales

\$48.251 Millones

Var. Anual: 10,5%

Ventas Reales

\$36.049 Millones

Var. Anual: 6,6%

Superficie

142.842 m²

Var. Anual: 6,1%

Nº Supermercados

96

Var. Anual: +5

Índice de Ventas Supermercados

Nominal

239,6

Var. 12 meses: 10,5%

Var. Mensual: 29,2%

Índice de Ventas Supermercados

Real

179,0

Var. 12 meses: 6,6%

Var. Mensual: 29,2%



Variación Anual

La variación anual de las ventas reales ¹de los supermercados en la región durante diciembre de 2015 fue del 6,6%, por encima del alza experimentada por el país del 3,6%, generándose una brecha de 3pp.

Durante el año 2014, se observó un crecimiento regional en convergencia con el crecimiento nacional, con una brecha promedio de crecimiento de apenas 1,1pp (ds: 1,1). Se aprecia un ciclo común, esto es, un mes con una gran tasa de crecimiento, pero que en los meses posteriores decae y vuelve a crecer hasta un tope que decae nuevamente, esto se observa en enero, abril, agosto, y noviembre como períodos iniciales. Se observa que en diciembre y enero, el desempeño anual de la región ha sido superior al del país en varios puntos porcentuales, que se reduce en febrero y vuelve a distanciarse en marzo, pero que en el transcurso de los meses se ha reducido hasta llegar a su mínimo en mayo. En junio y julio, la región se desacopla nuevamente de la tendencia nacional y sigue mostrando mejores resultados a los del total nacional, aunque en agosto se presenta un crecimiento anual decreciente, que mejora desde septiembre hasta la fecha. Cabe destacar que en lo que va de 2015, se evidencia un buen desempeño regional, presentando variaciones superiores a las de 2014 y siempre positivas.

En 2014, las ventas reales del país crecen a una tasa promedio anual del 2,7% (ds: 2,9%), mientras que la región creció a una tasa promedio superior del 3,8% (ds: 2,7). En los últimos doce meses, la región promedia una tasa anual del 5,5% (ds: 2,0) y el país una tasa del 3% (ds: 1,8). En el primer trimestre de 2015 se promedia una tasa anual de variación del 5,9% (ds: 2,3). En el segundo trimestre, la región promedia una tasa del 5,7% (ds: 0,3). Finalmente, en el primer semestre de 2015, la región promedia una tasa de variación anual del 5,8% (ds: 1,4). En el tercer trimestre se promedia una tasa anual del 4,3% (ds: 3,7) y en el cuarto trimestre un 6,1% (ds: 0,5).

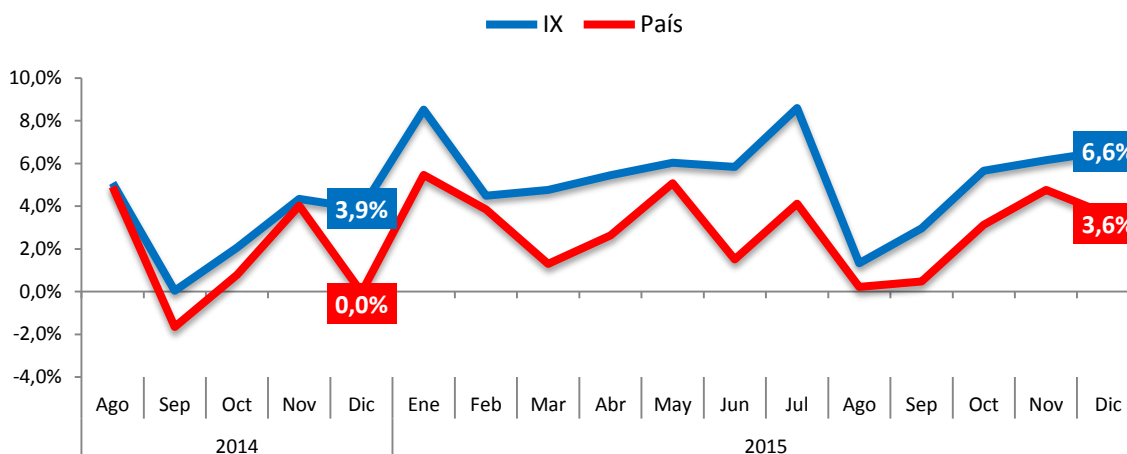


Fig. 1: Variación Anual de las Ventas Reales de Supermercados en la Región de La Araucanía y el País. Agosto 2014 a Diciembre 2015

Fuente: Elaboración propia en base a cifras de INE

¹ Las ventas "reales" son las ventas nominales de supermercados deflactadas por un índice de precios, representativo de los niveles promedio que alcanzan los precios de los productos comercializados por este sector. Esto se hace para disponer de un índice de ventas de supermercados a precios constantes y que facilite su estudio a través del tiempo, tomando un año de referencia. (INE, 2014)



Variación Mensual

En cuanto a la variación mensual, las ventas reales de supermercados de la región crecieron un 29,2% con respecto a noviembre, por encima del alza mensual experimentada por el país del 22%, presentando una diferencia de 7,2pp.

El comercio en supermercados en La Araucanía tuvo una leve expansión durante la mayor parte de 2014, con un crecimiento errático, debido a algunos incrementos en ciertos meses pero con caídas significativas en los meses posteriores, que contrajeron todo el crecimiento generado. Es así, que durante 2014, la región tuvo una tasa de crecimiento mensual promedio del 0,3% (ds: 10,9%) y por su parte, el país cayó en promedio un 0,03% (ds: 11,8%), lo que comprueba la inestabilidad de las ventas durante el 2014, producto del bajo nivel de consumo, posiblemente debido a la incertidumbre económica que se trasladó a la ciudadanía.

En 2015, durante enero se observa una caída debido al aumento sustantivo de las ventas generadas durante diciembre producto de las fiestas de fin de año, con un leve crecimiento en febrero, pero que vuelve a descender en marzo. Ya en abril se presenta una caída decreciente, que en mayo se transforma en una variación positiva, sin embargo no se mantiene esta tendencia y en junio se vuelve a presentar un retroceso de las ventas reales para volver a crecer nuevamente en julio y crecer en menor medida en agosto y septiembre, cambiando a un incremento mensual en octubre, cayendo nuevamente en noviembre y creciendo en gran medida durante diciembre debido posiblemente a las fiestas de fin de año, lo que evidencia la volatilidad mensual del índice.

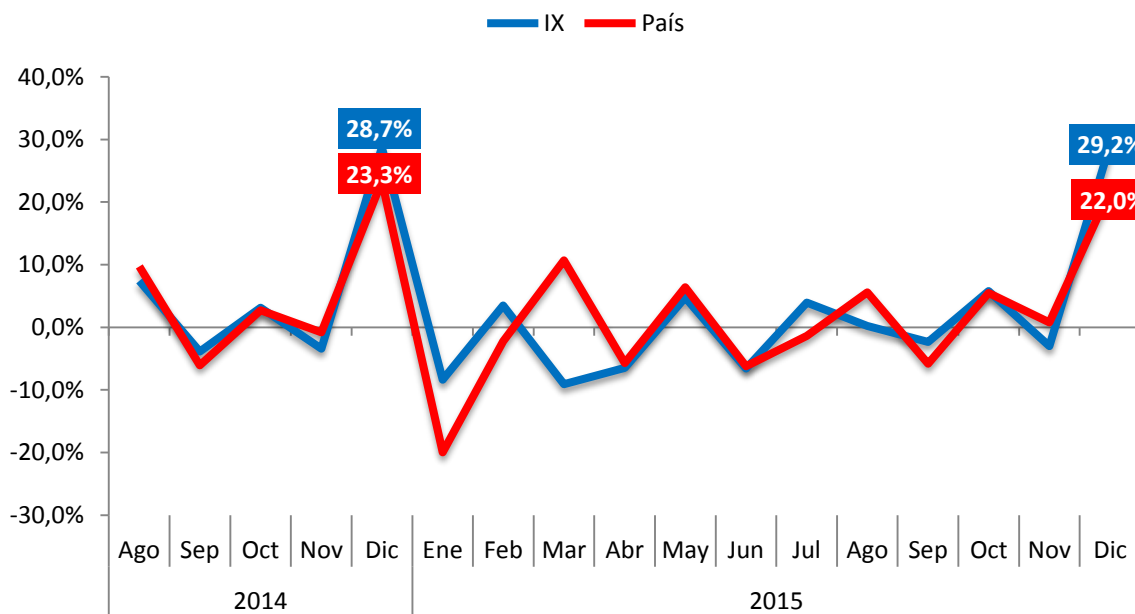


Fig. 2: Variación Mensual de las Ventas Reales de Supermercados en la Región de La Araucanía y el País. Agosto 2014 a Diciembre 2015.

Fuente: Elaboración propia en base a cifras de INE



Comparativo Regional

A nivel comparativo, La Araucanía se encuentra en el quinto lugar en cuanto a la variación anual de las ventas reales de supermercados, con una diferencia de 3pp con el promedio nacional. La dinámica nacional fue de crecimiento anual en todas las regiones, con excepción de Antofagasta y Atacama.

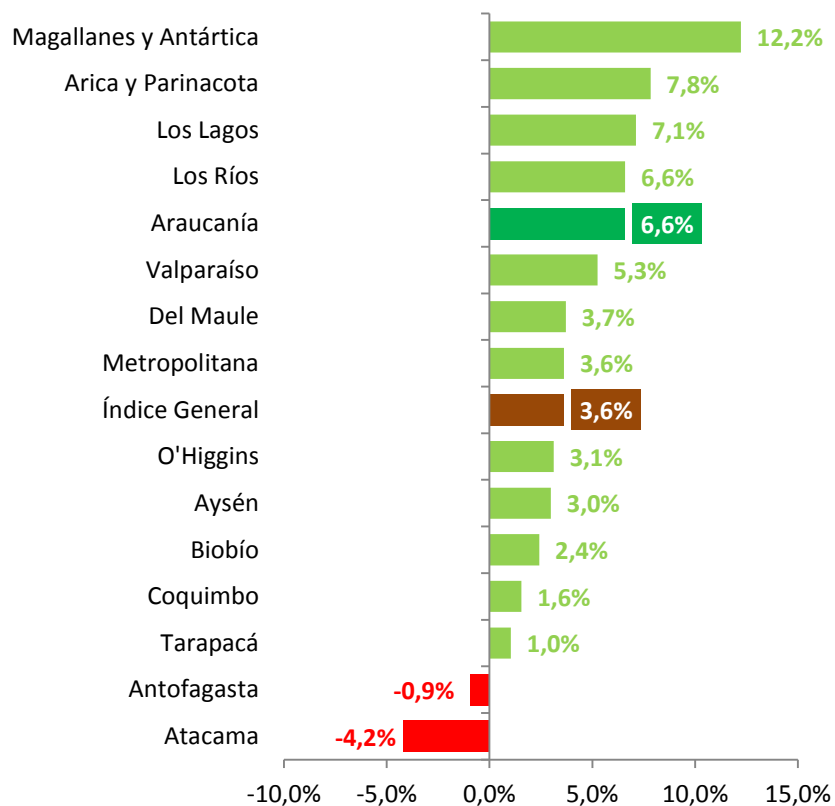


Fig. 3: Comparativo Intrarregional de la Variación Anual de las Ventas Reales de Supermercados. Diciembre 2015

Fuente: Elaboración propia en base a cifras de INE

Por otro lado, una comparación de la variación mensual de las ventas reales, ubica a la novena región en el segundo lugar, por encima del promedio nacional en 7,2pp. A nivel general se observa un alza mensual en todas las regiones.

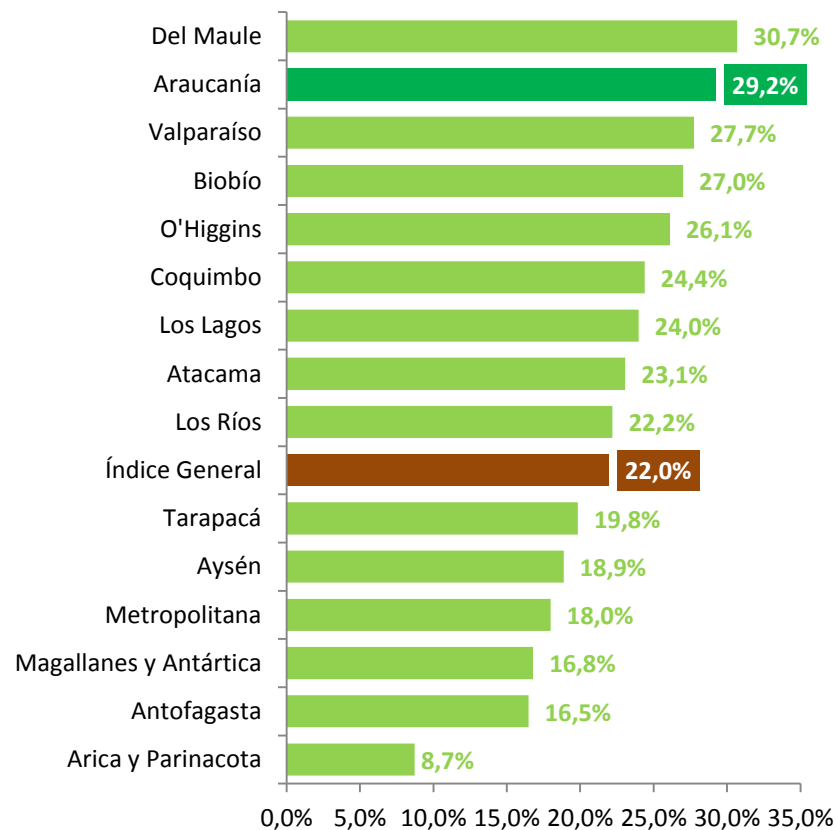


Fig. 4: Comparativo Intrarregional de la Variación Mensual de las Ventas Reales de Supermercados. Diciembre 2015

Fuente: Elaboración propia en base a cifras de INE



Ventas Nominales

Las ventas nominales² fueron de MM\$48.252 y se presenta un incremento con respecto al mes anterior, de igual manera que el año anterior, donde se observa un alza entre noviembre y diciembre debido a las ventas producto de las fiestas de fin de año. Las ventas nominales tuvieron una variación anual del 10,5% y un alza mensual del 29,2%. En 2015, se acumularon ventas por un total de \$463.211 millones, por sobre los \$416.705 millones acumulados en 2014.

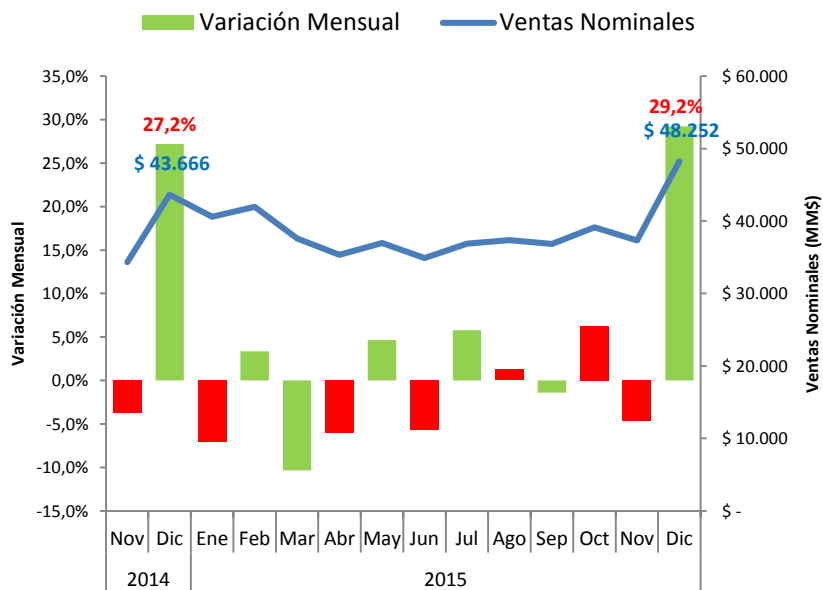


Fig. 5: Variación Mensual de las Ventas Nominales de Supermercados en la Región de La Araucanía. Noviembre 2014 a Diciembre 2015.

Fuente: Elaboración propia en base a cifras de INE

Nº de Supermercados

La evolución de la instalación de supermercados³, entre apertura y cierre de supermercados, ha generado la apertura neta de un establecimiento en el último mes y de 3 nuevos supermercados en los últimos doce meses. Cabe destacar que la región de La Araucanía posee el 6,7% de los supermercados del país y se posiciona en el cuarto lugar a nivel nacional.

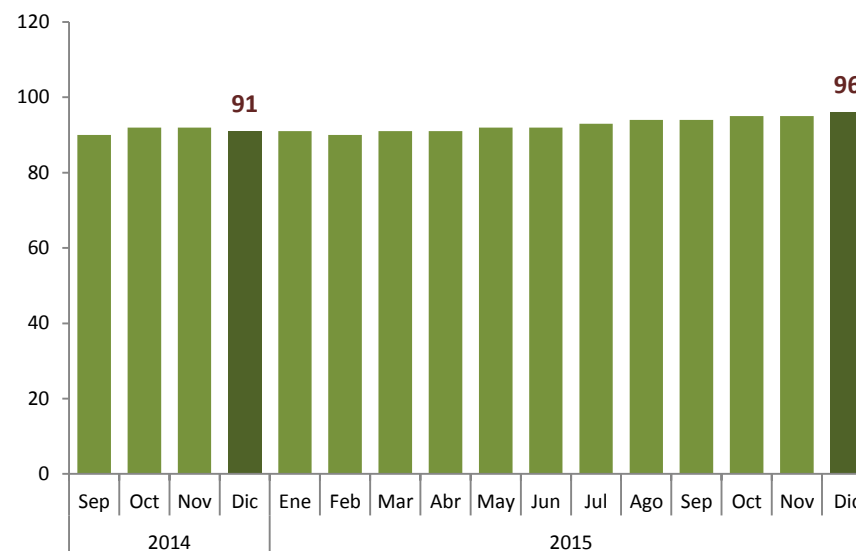


Fig. 6: Evolución del Número de Supermercados en la Región de La Araucanía. Septiembre 2014 a Diciembre 2015

Fuente: Elaboración propia en base a cifras de INE

³ Considera a todos los supermercados que disponen de 3 o más cajas instaladas en su sala de ventas (sin importar si estuvieron operativas) ,y desarrollan su actividad comercial dentro del país (INE, 2014)

² Son las ventas del establecimiento excluyendo el Impuesto al Valor Agregado



M² Construidos

La superficie utilizada por los supermercados en el actual mes fue de 142.842m², con variación mensual producto de la apertura de un supermercado. Con respecto al año anterior, se aprecia una variación anual del 6,1%. Se observa una estabilidad en los metros construidos en los últimos meses, lo que refleja la baja inversión en este sector. La novena región se posiciona en el quinto lugar a nivel nacional con más metros cuadrados construidos.

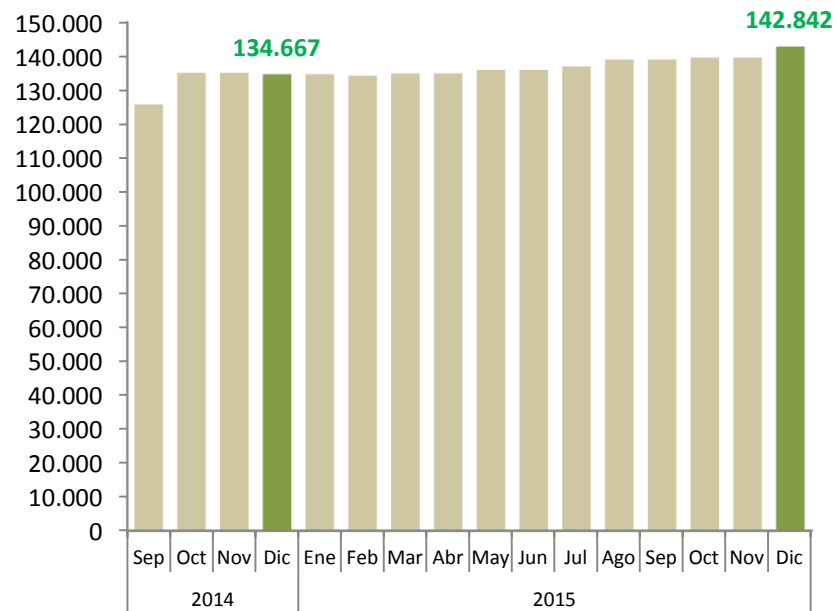


Fig. 7: Evolución de los Metros Cuadrados Totales Construidos para Supermercados en la Región de La Araucanía. Septiembre 2014 a Diciembre 2015.

Fuente: Elaboración propia en base a cifras de INE

Ventas Nominales por m²

Las ventas nominales por metro cuadrado en la región durante el presente mes fueron de \$337.797 \$/mtr. lo que implica un alza mensual del 26,3%, que se explica por el incremento mensual de las ventas nominales y la leve variación de metros cuadrados construidos. Esto implica que la productividad por metro cuadrado de los supermercados se vio afectada por los mejores resultados de las ventas a nivel nominal. A nivel anual, se generó una expansión del 4,2%.

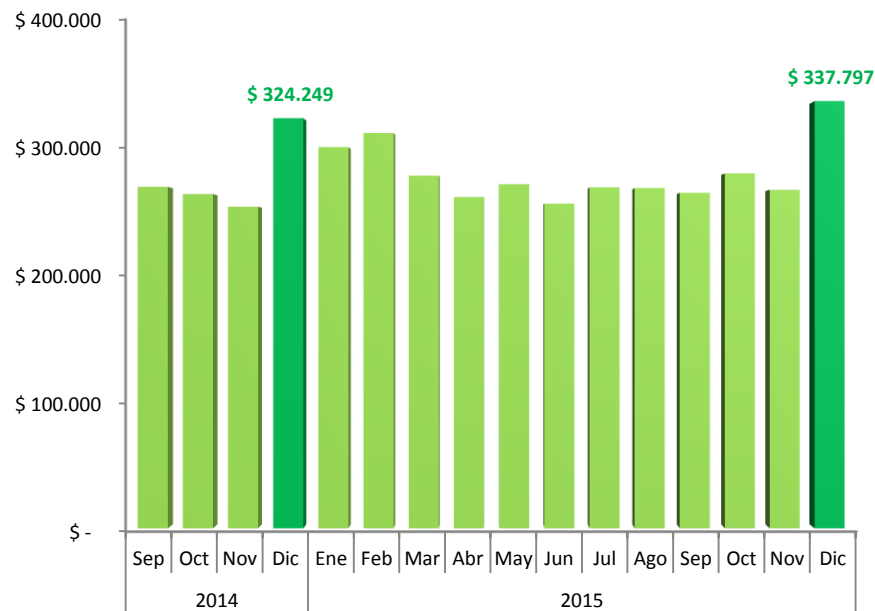


Fig. 8: Evolución de las Ventas Nominales por Metros Cuadrados Totales Construidos para Supermercados en la Región de La Araucanía. Septiembre 2014 a Diciembre 2015.

Fuente: Elaboración propia en base a cifras de INE