



Monto Colocaciones Sector Bancario IX Región

Septiembre 2015

\$2.453.622

Millones de Pesos

12,2%

Variación Anual

0,9%

Variación Mensual

2,01%

Del Total Nacional



Variación Mensual

A nivel mensual, el monto de las colocaciones en la región tuvo una variación positiva del 0,9%, producto del alza de las colocaciones en 9 de los 11 bancos en la región. En términos nominales, el monto de las colocaciones en la región aumentó en \$22.339 millones de pesos.

El incremento más importante lo originaron las colocaciones realizadas por el Banco de Chile, aumentando en \$7.644 millones de pesos, seguido por el Banco del Estado (MM\$6.822) y BCI (MM\$4.361). La mayor disminución nominal se generó en Banco Bice con una reducción neta de \$668 millones, seguido de Banco Itaú (MM\$83).

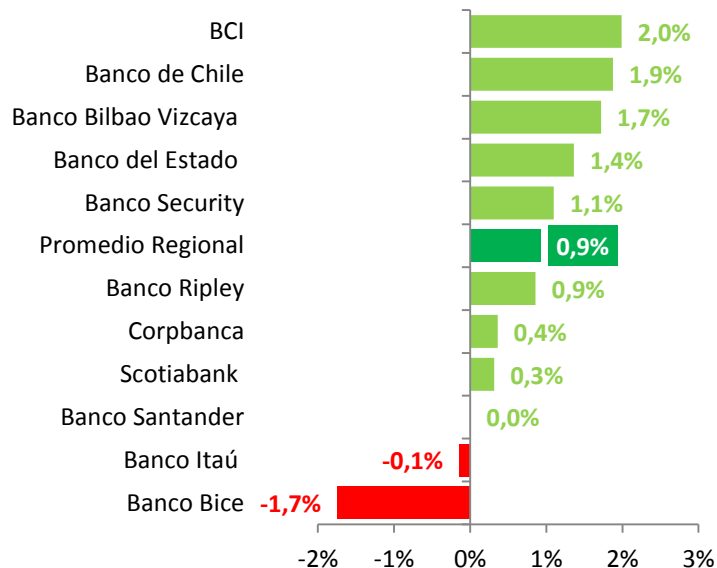


Fig. 1: Variación Mensual del Monto Total de Colocaciones por Institución Bancaria en la Región de La Araucanía. Septiembre 2015.

Fuente: Elaboración propia en base a cifras de SBIF



Variación Anual

Por su parte, la variación anual del monto de colocaciones en el sector bancario de la región fue del 12,2%, con un aumento de \$267.649 millones de pesos. Este aumento global se debió al incremento anual generado por 10 de los 11 bancos en la región.

La variación porcentual más alta la presenta el Banco Itaú con un 23,1% y \$10.892 millones más en colocaciones. A su vez, a nivel nominal, el mayor aumento se originó en el Banco Santander con \$78.259 millones de pesos adicionales. En contraparte, el menor crecimiento porcentual se realizó en Banco Bice (7,3%), con \$2.952 millones menos en colocaciones. Banco Ripley apenas creció en \$204 millones.

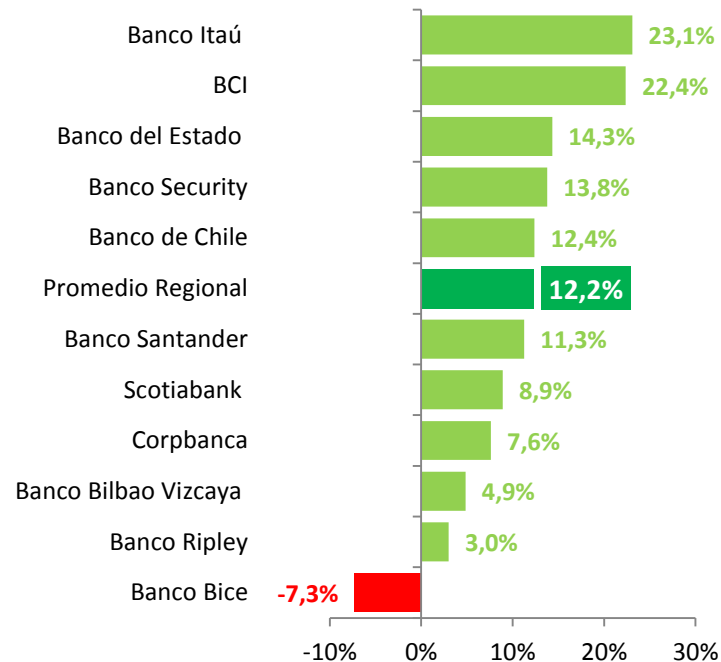


Fig. 2: Variación Anual del Monto Total de Colocaciones por Institución Bancaria en la Región de La Araucanía. Septiembre 2015.

Fuente: Elaboración propia en base a cifras de SBIF



Comparativo Regional

A nivel comparativo, La Araucanía se encuentra en el séptimo lugar en cuanto a la variación anual del monto de colocaciones realizadas, con una diferencia de 0,4pp con el promedio nacional. La dinámica nacional ha sido de crecimiento en todas las regiones, con el liderato en las regiones del Norte y Magallanes.

En cuanto a la variación mensual, se observa una expansión en todas las regiones. La región de La Araucanía se posiciona en el décimo lugar, alejada en 0,3pp del promedio nacional. Las regiones de Coquimbo y Metropolitana lideraron el crecimiento mensual.

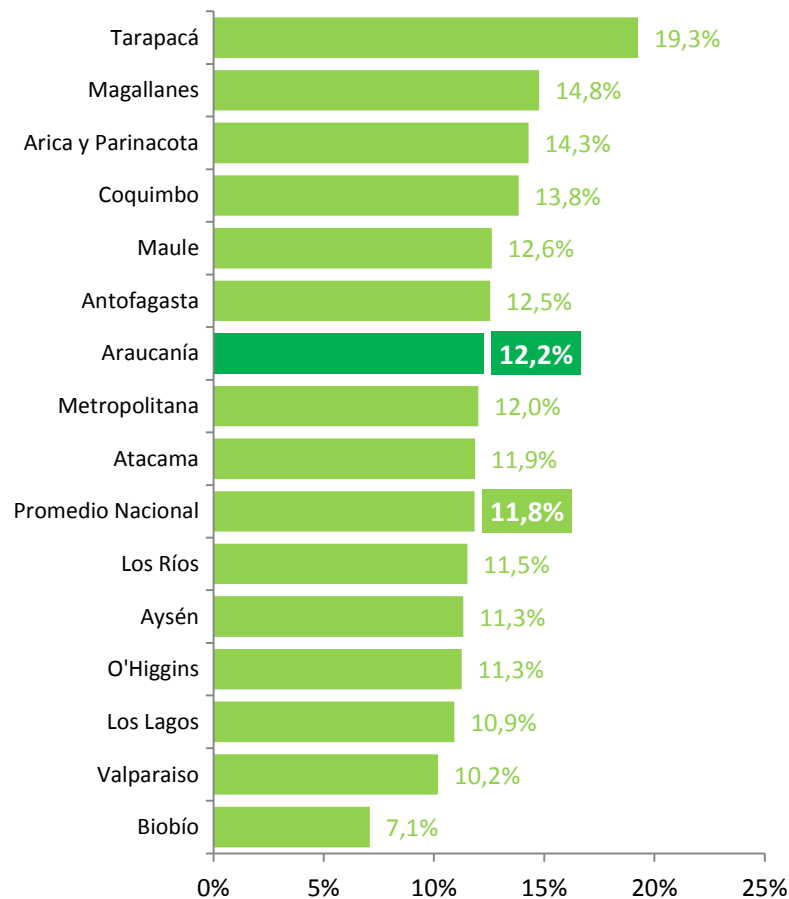


Fig. 3: Comparativo Interregional de la Variación Anual del Monto Total de Colocaciones. Septiembre 2015.

Fuente: Elaboración propia en base a cifras de SBIF

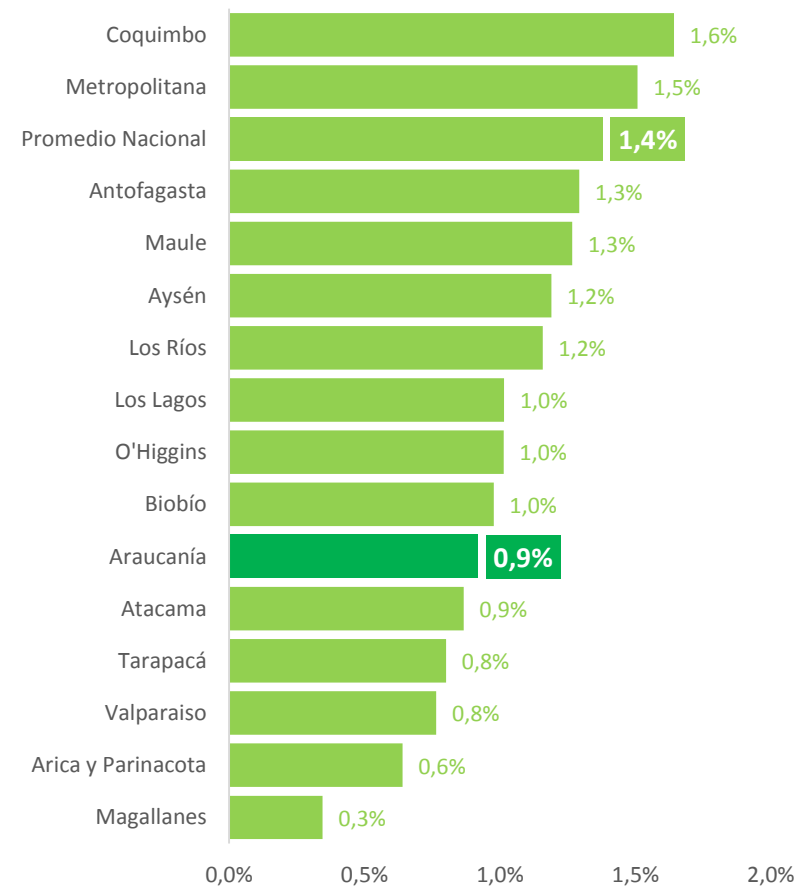


Fig. 4: Distribución del Monto Total de Colocaciones por Región. Septiembre 2015

Fuente: Elaboración propia en base a cifras de SBIF



Comparativo Comunal

Un análisis comparativo del monto de las colocaciones a nivel comunal en la región ubica a Toltén, Saavedra y Curacautín como las comunas con mayor variación mensual relativa (3%, 2,4% y 2,3% respectivamente). A nivel nominal, el incremento más alto se originó en Temuco con \$17.263 millones adicionales, seguido por Villarrica (\$1.848 millones) y Victoria (\$1.037 millones).

En contraparte, las comunas que presentaron una reducción mensual en el monto de préstamos otorgados, respecto al mes anterior, fueron Collipulli (0,6%) y Lonquimay (0,3%). En cuanto a montos netos, en Collipulli se originó el descenso más bajo con \$38 millones, seguido por la comuna de Galvarino con \$3 millones menos.

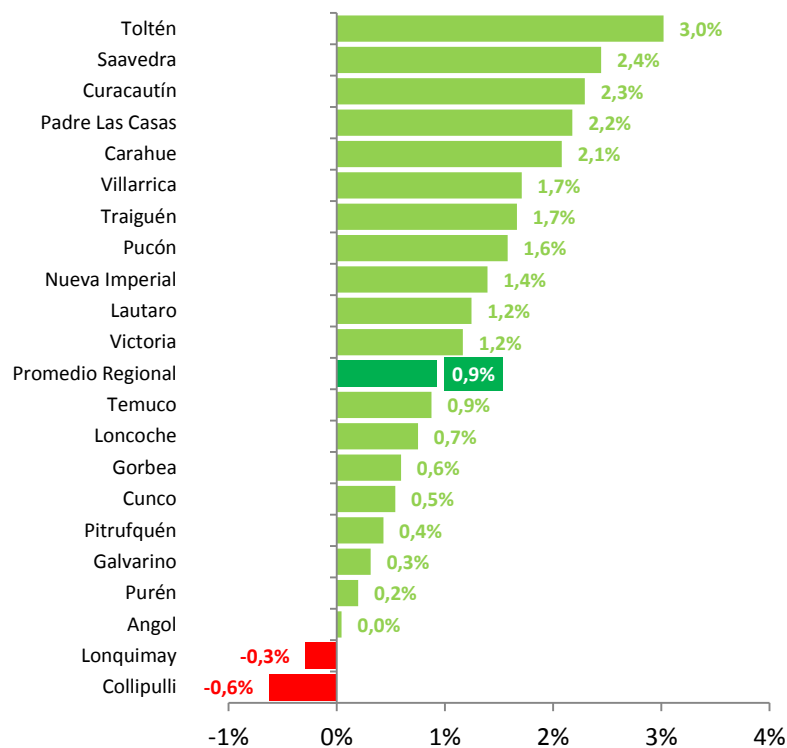


Fig. 5: Comparativo intercomunal de la Variación Mensual del Monto Total de Colocaciones en la Región de La Araucanía. Septiembre 2015.

Fuente: Elaboración propia en base a cifras de SBIF

¹ Se debe considerar que el monto de las colocaciones en algunas comunas sólo es explicado por la presencia de una sucursal bancaria, que en la mayoría de los casos corresponde a una oficina del Banco Estado.

En cuanto a la variación anual de las colocaciones comunales en la región Saavedra, Toltén y Curacautín se ubican como las comunas con mayor variación anual relativa (22,1%, 20,2% y 20,1% respectivamente). A nivel nominal, el incremento más alto se originó en Temuco con \$231.381 millones adicionales, seguido por Villarrica (\$9.522 millones) y Angol (\$6.834 millones).

En contraparte, las comunas de Loncoche, Traiguén y Padre Las Casas presentaron las alzas anuales relativas más bajas. A nivel nominal, las alzas más bajas fueron en Loncoche (\$108 millones), Lonquimay (\$114 millones) y Galvarino (\$157 millones).

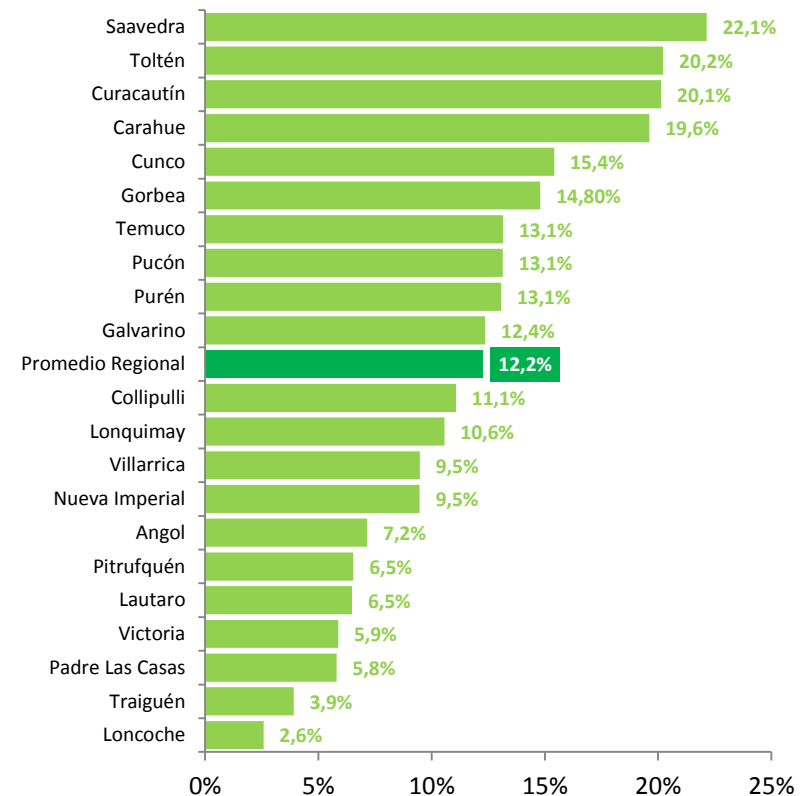


Fig. 6: Comparativo intercomunal de la Variación Anual del Monto Total de Colocaciones en la Región de La Araucanía. Septiembre 2015.

Fuente: Elaboración propia en base a cifras de SBIF



Monto Colocaciones por Sectores Económicos

\$2.562.384 millones

Crecimiento Anual Regional
12,4%

Mayor Crecimiento Anual

Elect. Gas y Agua: 223,9%
Ind. Manufacturera: 46,6%
Servicios: 24,1%

Menor Crecimiento Anual

Servicios Sociales: 8,4%
Agricultura: 4,7%
Explotación de Minas: -1,8%

Crecimiento Mensual Regional
1,0%

Mayor Crecimiento Mensual

Servicios: 3,2%
Servicios Sociales: 2,2%
Construcción: 2,1%

Menor Crecimiento Mensual

Ind. Manufacturera: -1,1%
Explotación de Minas: -1,1%
Elect. Gas y Agua: -1,4%

Crédito de Consumo

0% - Var. Mensual
8,7% - Var. Anual

Crédito Hipotecario (Vivienda)

1,2% - Var. Mensual
14,5% - Var. Anual



Variación Mensual

Durante Septiembre de 2015, las colocaciones en los sectores económicos en la novena región fueron de \$2.562.384 millones, sin variación con respecto a agosto de 2015 ya que hubo un incremento nominal de apenas \$108 millones de pesos. Esta variación es explicada por las tasas positivas experimentadas por 5 de las 9 ramas productivas.

A nivel porcentual, la mayor variación se originó en el sector Servicios (3,2%) con un aumento neto de \$3.975 millones (\$4.582 millones adicionales en la subdivisión Bienes Inmuebles y Servicios y \$607 millones menos en la subdivisión Establecimientos Financieros y de Seguros). En segundo lugar se encuentra Servicios Sociales y Personales, que aumentó el monto de sus colocaciones un 2,2%, que implica un alza de \$7.582 millones. En tercer lugar se ubica el aumento en la rama Construcción (2,1%), con un crecimiento de \$3.602 millones, debido al incremento de \$1.666 millones en la subdivisión Construcción de Viviendas y de \$1.936 millones en la subdivisión Otras Obras y Construcciones.

En contraparte, la disminución más relevante se generó hacia Agricultura con \$1.862 millones menos, lo que se debe a un descenso mensual de \$3.275 en la subdivisión Agricultura y Ganadería (sin contar fruticultura), que contrarrestó de manera significativa el alza de \$1.413 millones en otras 3 subdivisiones. En segundo lugar se encuentra la disminución de \$1.024 millones en la rama Industria Manufacturera (1,1%), que se debe a la reducción de \$3.215 millones en la subdivisión Industria Alimentaria, que no pudo ser contrarrestada con el aumento de \$2.191 millones en las otras seis subdivisiones.

Finalmente, el monto de las colocaciones en créditos de consumo creció un 0%, mientras que los créditos hipotecarios crecieron un 1,2%. A nivel nominal, esto significó un retroceso de \$108 millones en los créditos de consumo y un alza de \$10.465 millones en los créditos hipotecarios.

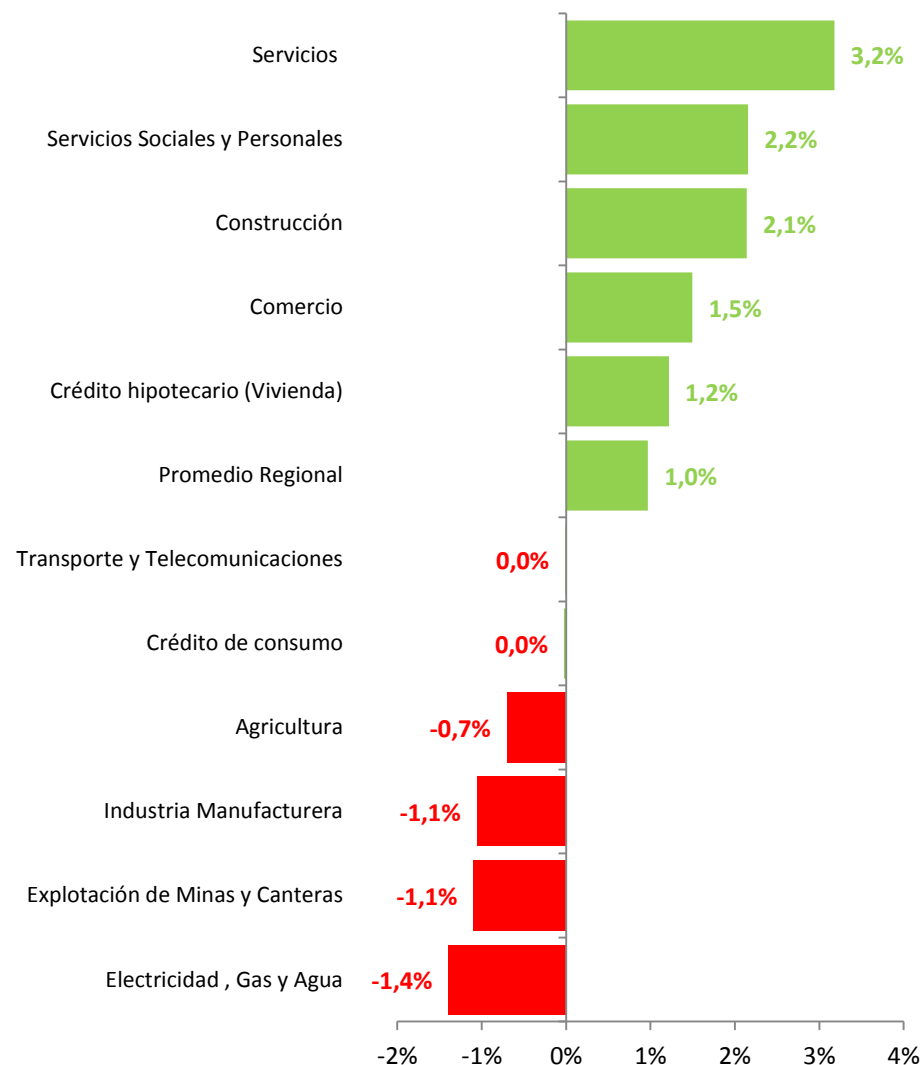


Fig. 7: Comparativo intersectorial de la Variación Mensual del Monto Total de Colocaciones en la Región de La Araucanía. Septiembre 2015.

Fuente: Elaboración propia en base a cifras de SBIF



Variación Anual

La variación anual del monto en colocaciones en la región aumentó en un 12,4% con respecto a septiembre de 2014, con un incremento de \$281.914 millones de pesos. Esta variación es explicada por las tasas positivas anuales experimentadas por 8 de las 9 divisiones.

A nivel porcentual, las mayores variaciones se originaron en Electricidad, Gas y Agua con \$1.979 millones adicionales. En segundo lugar está el sector de la Industria Manufacturera (46,6%), producto del incremento del monto en el dinero prestado hacia todas las subdivisiones, liderando la Industria Alimentaria (68,7%) con \$22.107 millones, la subdivisión Industria de Madera y Muebles (30,7%) con \$5.297 millones y la Fabricación de Productos Químicos (6,9%) con \$2.229 millones adicionales. Además se suman \$871 millones adicionales en otras 4 subdivisiones. En tercer lugar se encuentra Servicios², que tuvo una variación relativa del 24,1% y una variación nominal de \$25.049 millones, que se debió a una variación anual del 32,8% en la subdivisión Establecimientos Financieros y de Seguros y del 20% en Bienes Inmuebles y Servicios Prestados a empresas. Por otra parte, a nivel nominal, la variación más grande de colocaciones se destinó al sector Industria Manufacturera y en segundo lugar a la división de Servicios Sociales y Personales³ con \$27.797 millones más.

En contraparte, la única caída se originó en el monto de los préstamos generados hacia el sector Explotación de Minas y Canteras (1,8%) con apenas \$208 millones menos, producto de la caída de los préstamos hacia el subsector de Producción de Petróleo y Gas Natural (-34,1%) y en Explotación de minas (1,1%).

Finalmente, las variaciones anuales del monto en créditos de consumo y créditos hipotecarios fueron un 8,7% y 14,5% respectivamente, variando los créditos de consumo en \$36.290 millones y los hipotecarios en \$110.104 millones.

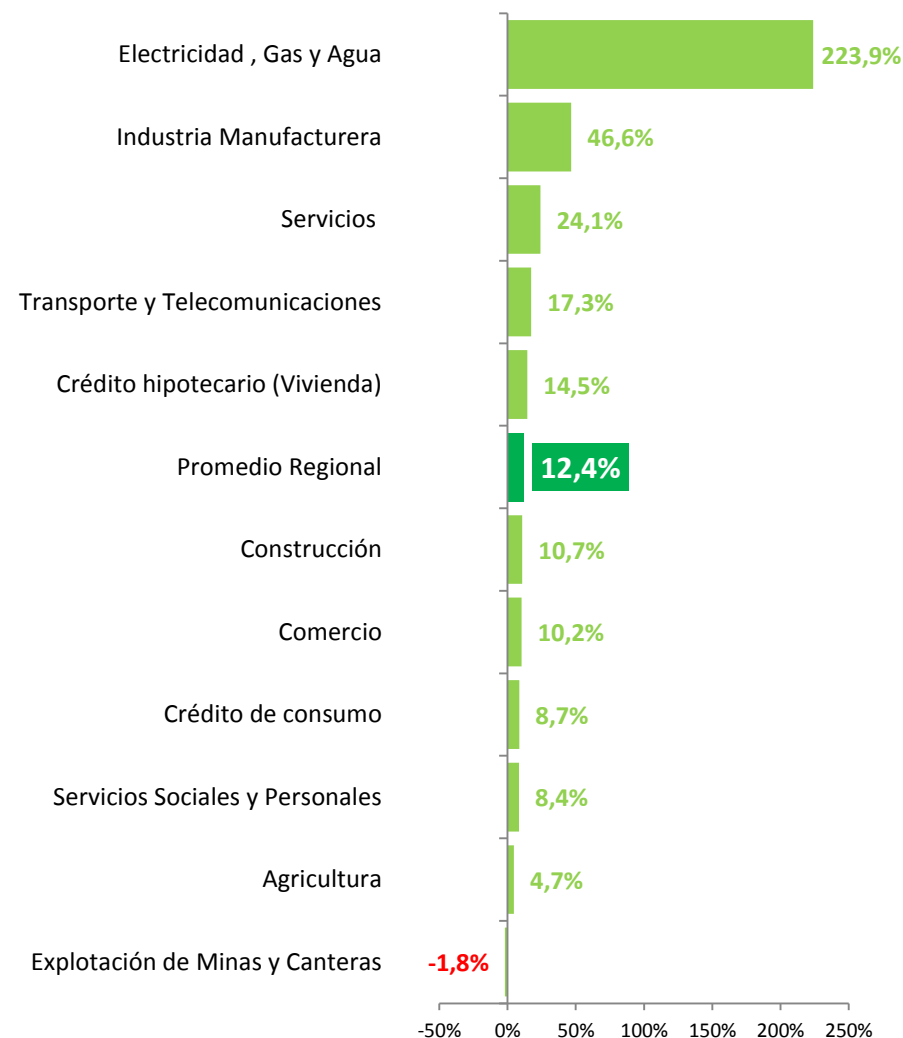


Fig. 8: Comparativo intersectorial de la Variación Anual del Monto Total de Colocaciones en la Región de La Araucanía. Septiembre 2015.

Fuente: Elaboración propia en base a cifras de SBIF

² Establecimientos Financieros, Seguros, Bienes Inmuebles Y Servicios

³ Incluye los Servicios Comunales



Resumen de gráficos - Colocaciones por rama productiva

Región de La Araucanía

En este apartado se presentan las series de tiempos con los montos de colocaciones totales por cada rama y división en la Región de La Araucanía.



Rama: Agricultura

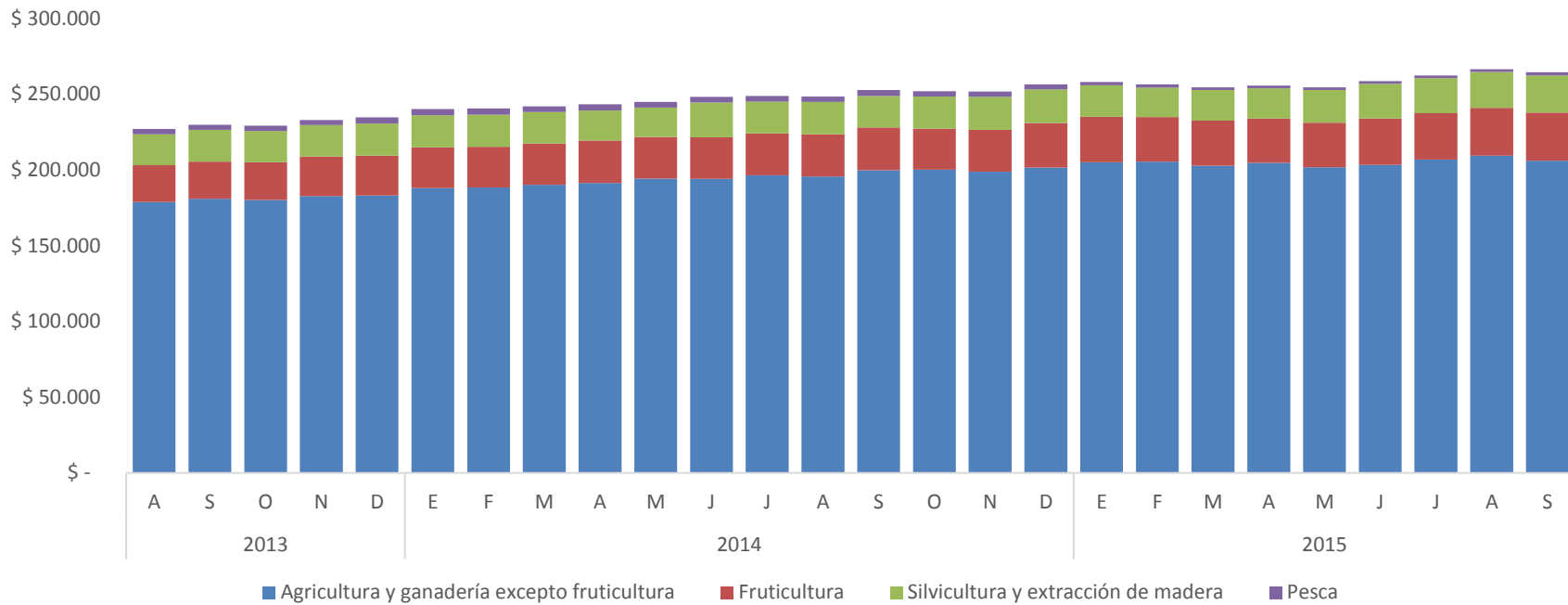


Fig. 9: Evolución del monto de colocaciones en la región de La Araucanía, rama Agricultura. Agosto 2013 a Septiembre 2015.

Rama: Industria Manufacturera

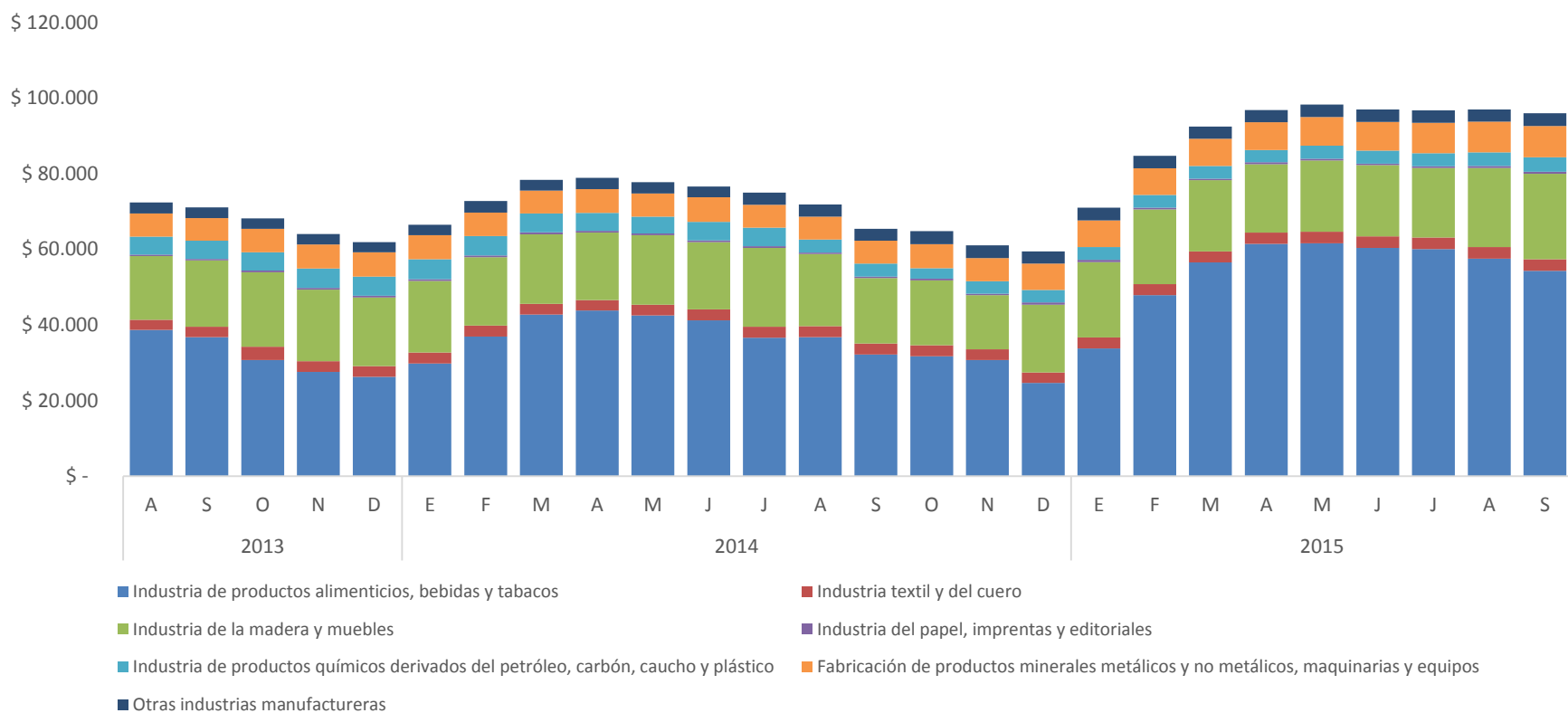


Fig. 10: Evolución del monto de colocaciones en la región de La Araucanía, rama Industria Manufacturera. Agosto 2013 a Septiembre 2015.



Rama: Explotación de Minas y Canteras

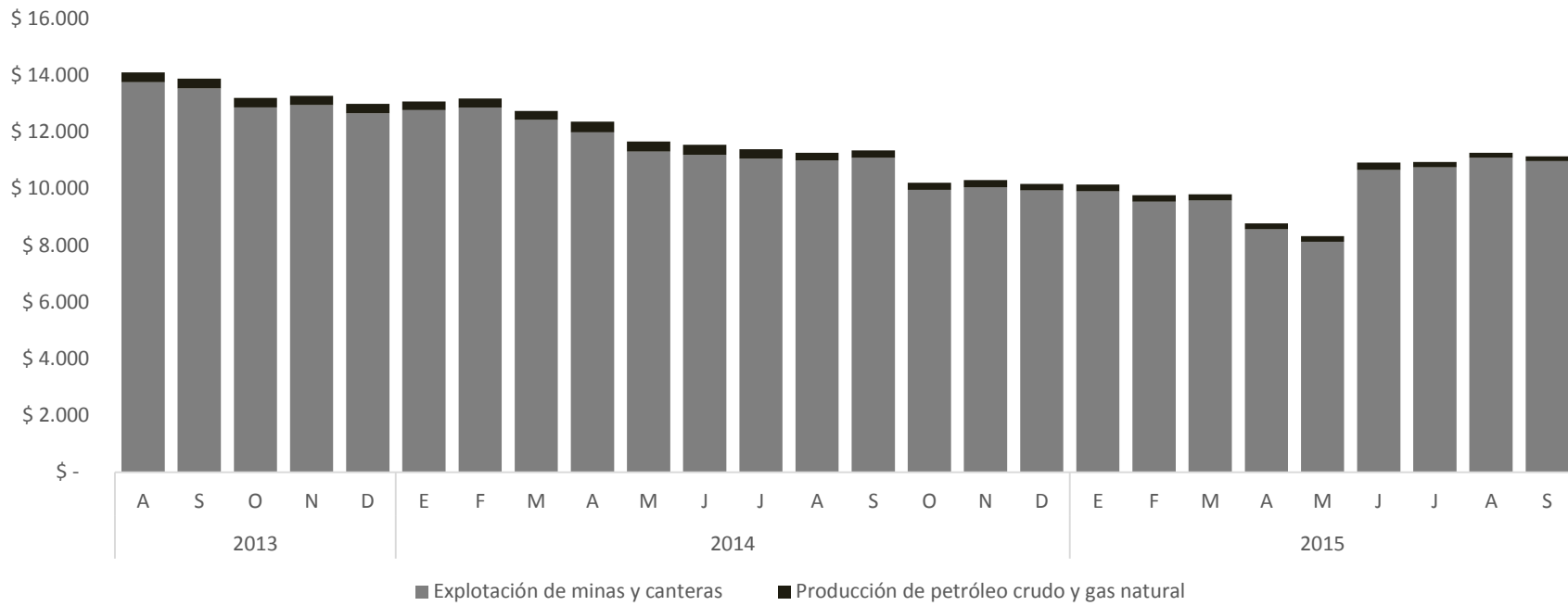


Fig. 11: Evolución del monto de colocaciones en la región de La Araucanía, rama Explotación de Minas y Canteras. Agosto 2013 a Septiembre 2015.

Rama: Construcción

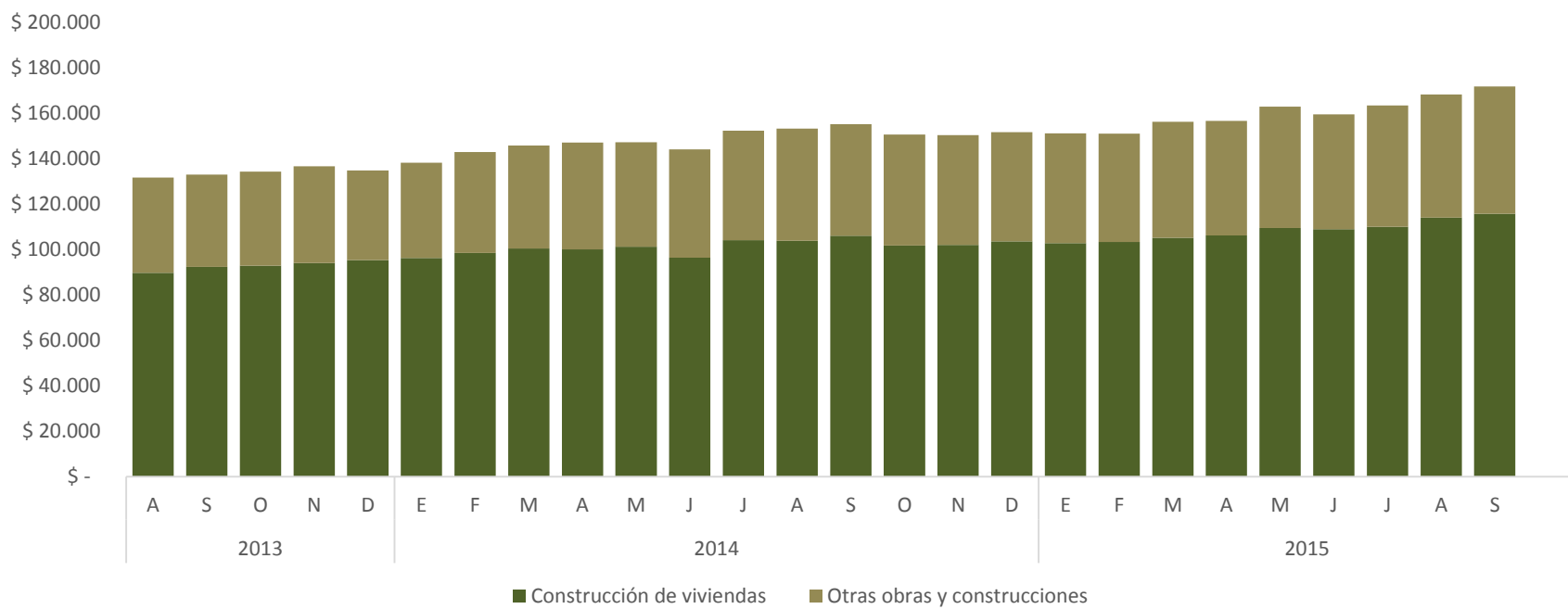


Fig. 12: Evolución del monto de colocaciones en la región de La Araucanía, rama Construcción. Agosto 2013 a Septiembre 2015.



Rama: Comercio

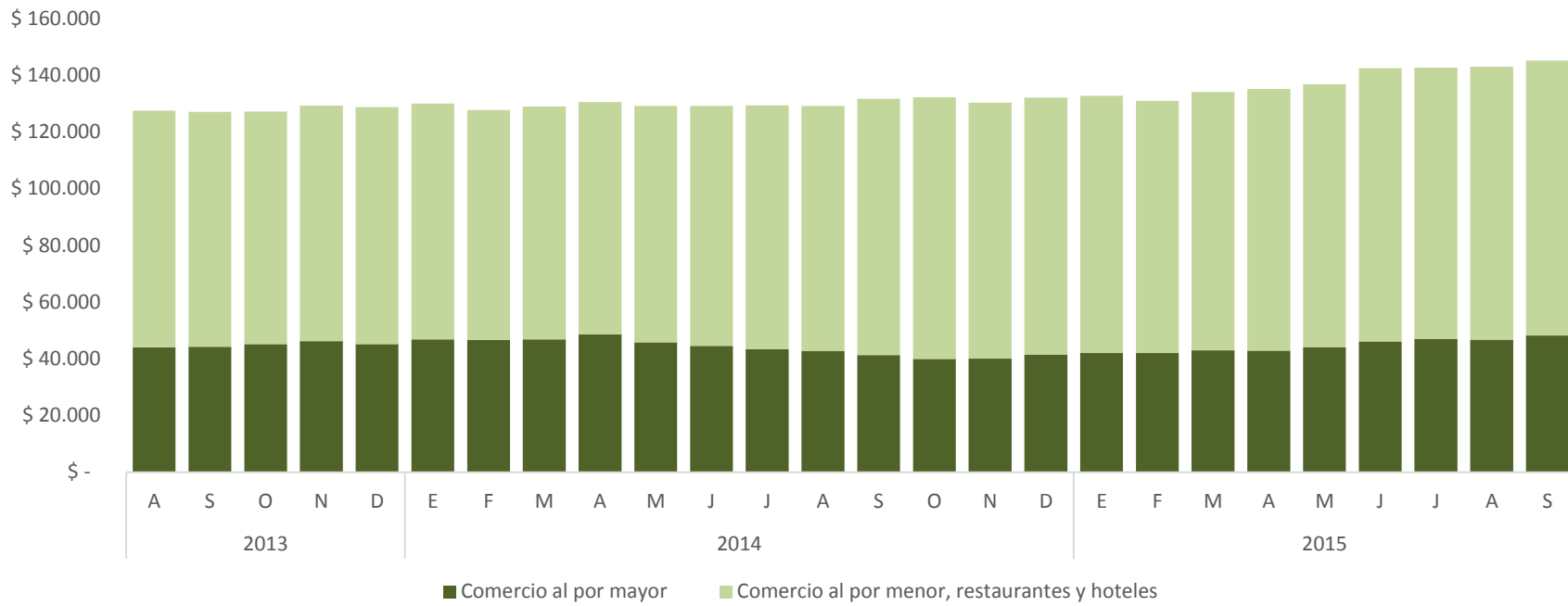


Fig. 13: Evolución del monto de colocaciones en la región de La Araucanía, rama Comercio. Agosto 2013 a Septiembre 2015.

Rama: Transporte y Telecomunicaciones

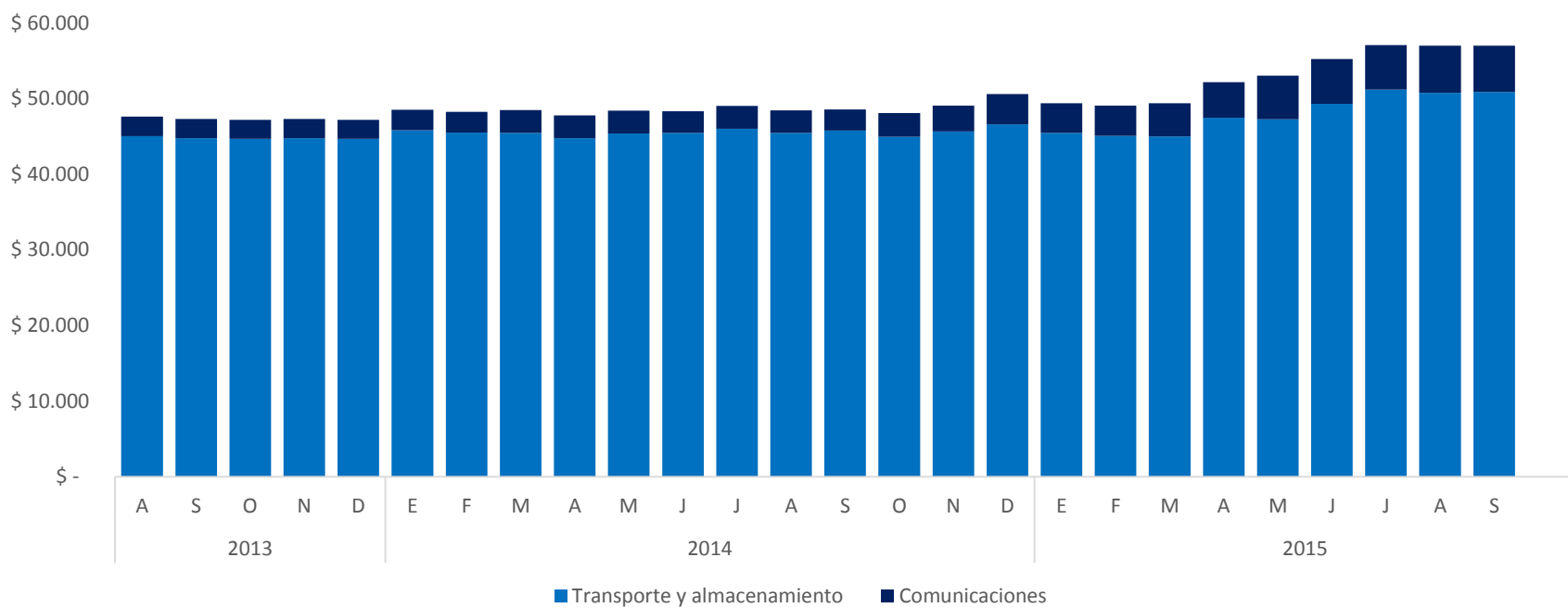


Fig. 14: Evolución del monto de colocaciones en la región de La Araucanía, rama Agricultura. Agosto 2013 a Septiembre 2015.



Rama: Servicios

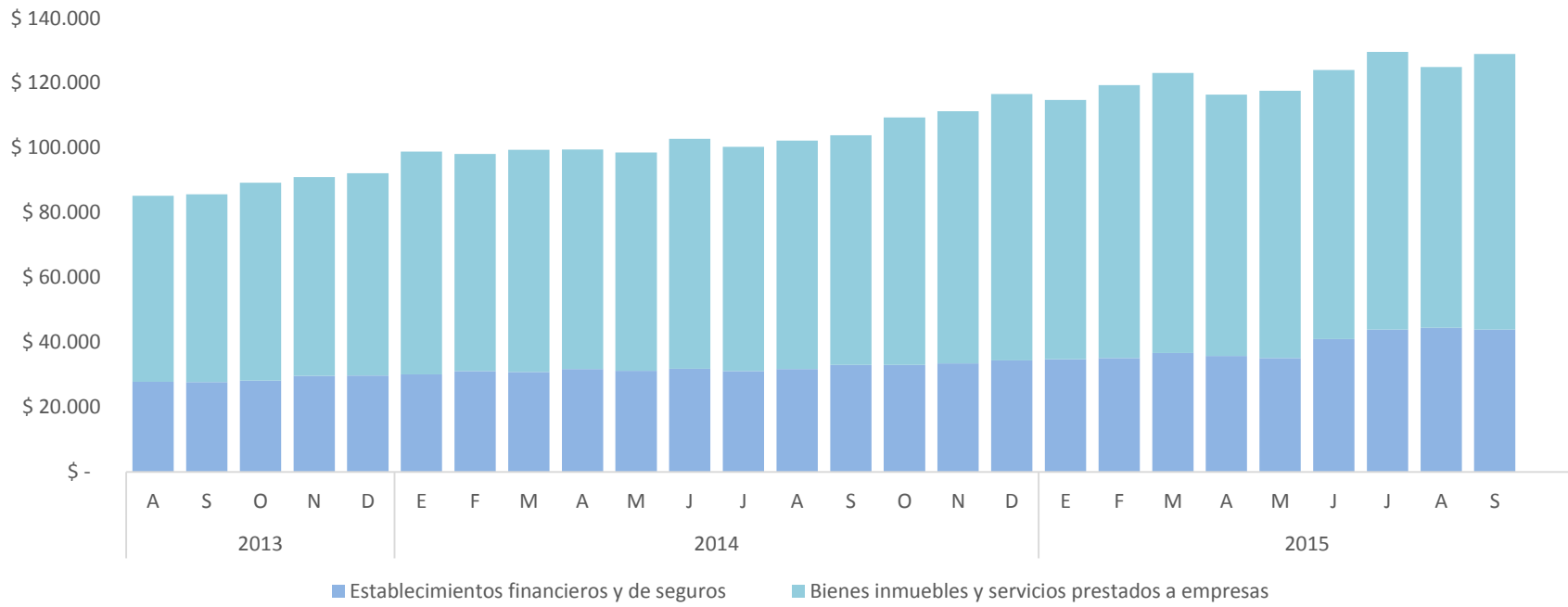


Fig. 15: Evolución del monto de colocaciones en la región de La Araucanía, rama Servicios. Agosto 2013 a Septiembre 2015.

Rama: Electricidad, Gas y Agua

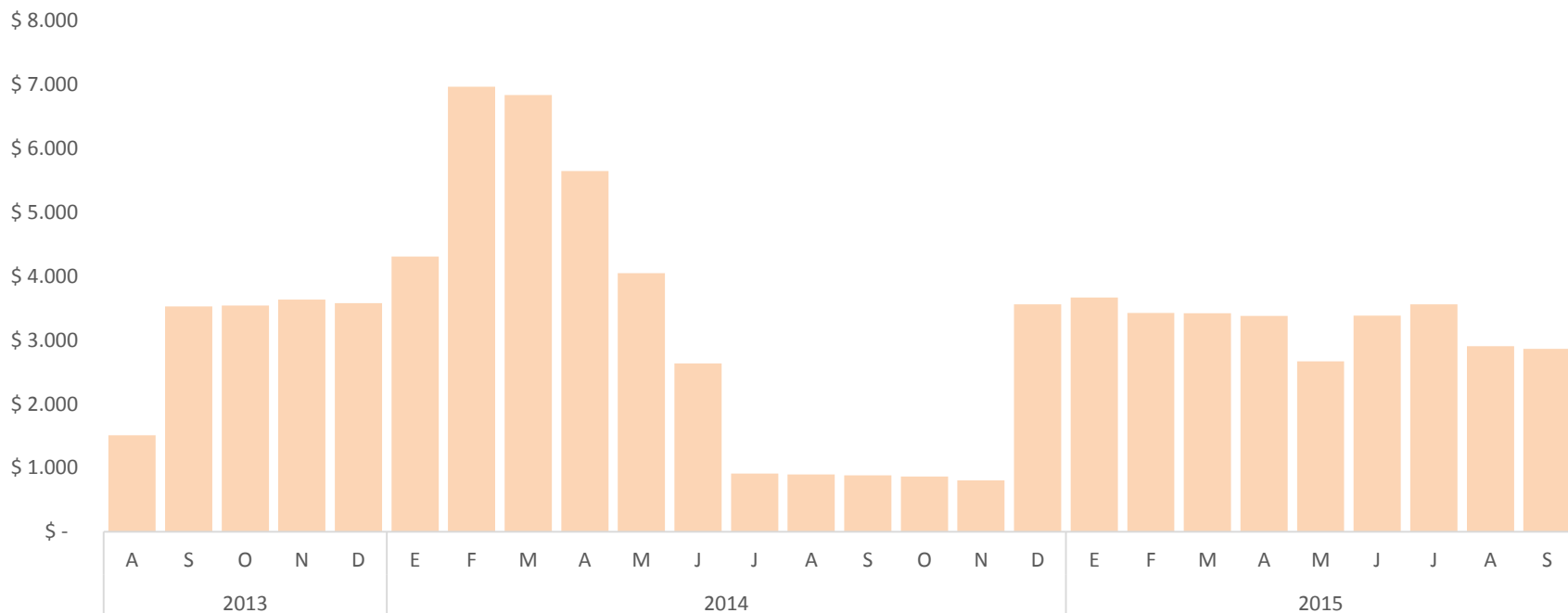


Fig. 16: Evolución del monto de colocaciones en la región de La Araucanía, rama Electricidad, Gas y Agua. Agosto 2013 a Septiembre 2015.



Rama: Servicios Comunes, Sociales y Personales

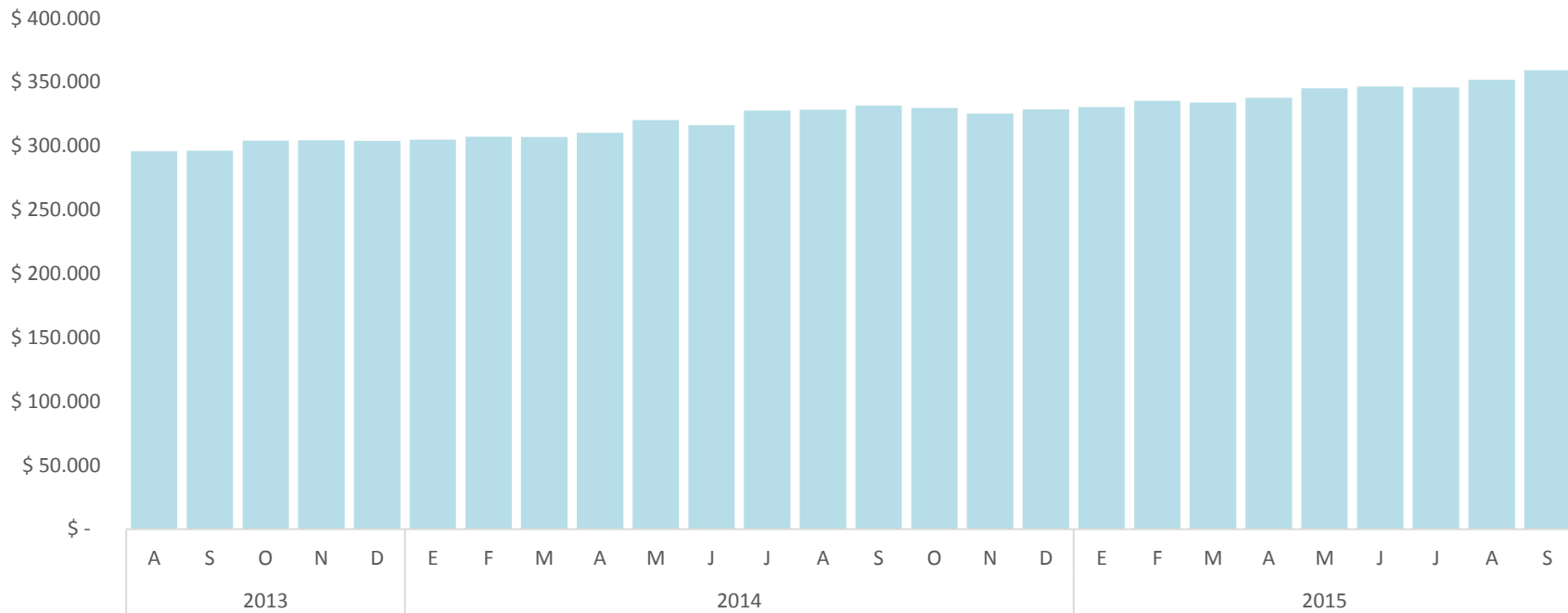


Fig. 17: Evolución del monto de colocaciones en la región de La Araucanía, rama Servicios Comunes, Sociales y Personales. Agosto 2013 a Septiembre 2015.

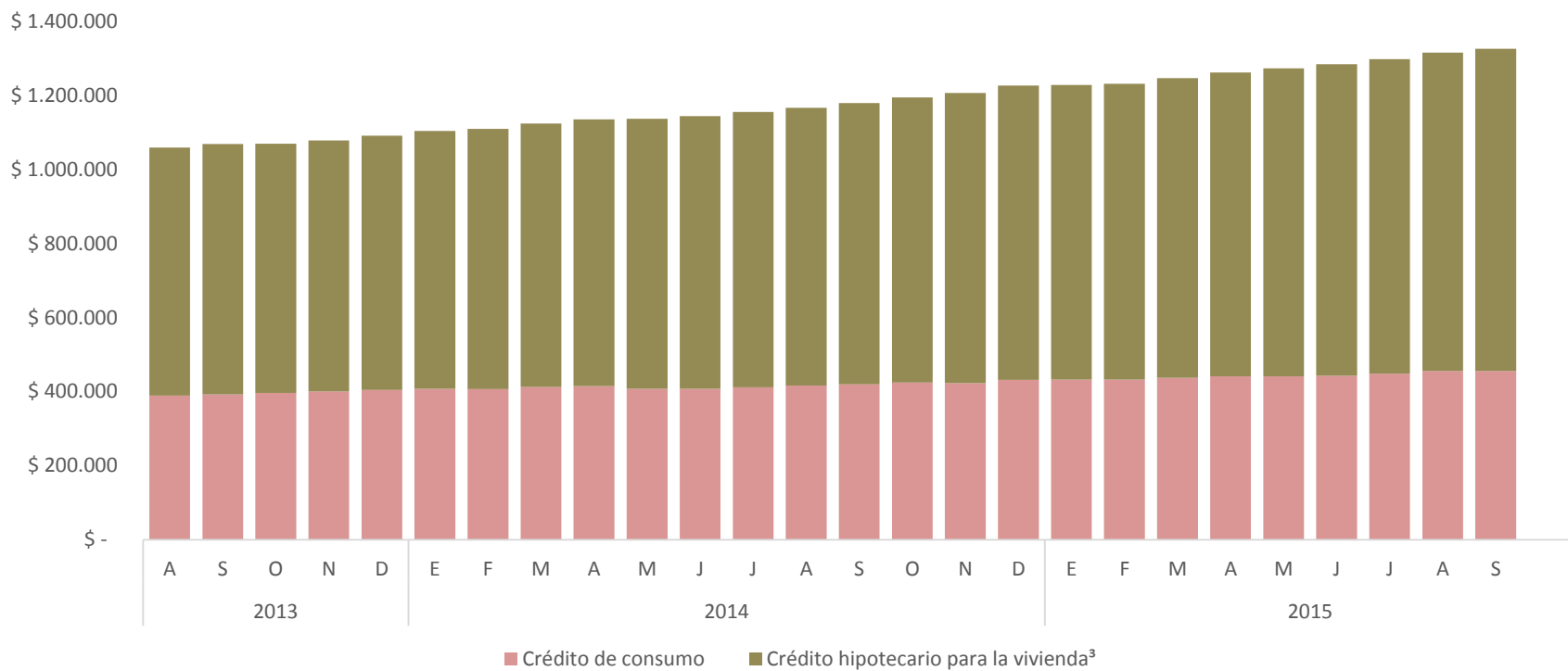


Fig. 18: Evolución del monto de colocaciones en la región de La Araucanía, Colocaciones Consumo Personal. Agosto 2013 a Septiembre 2015.