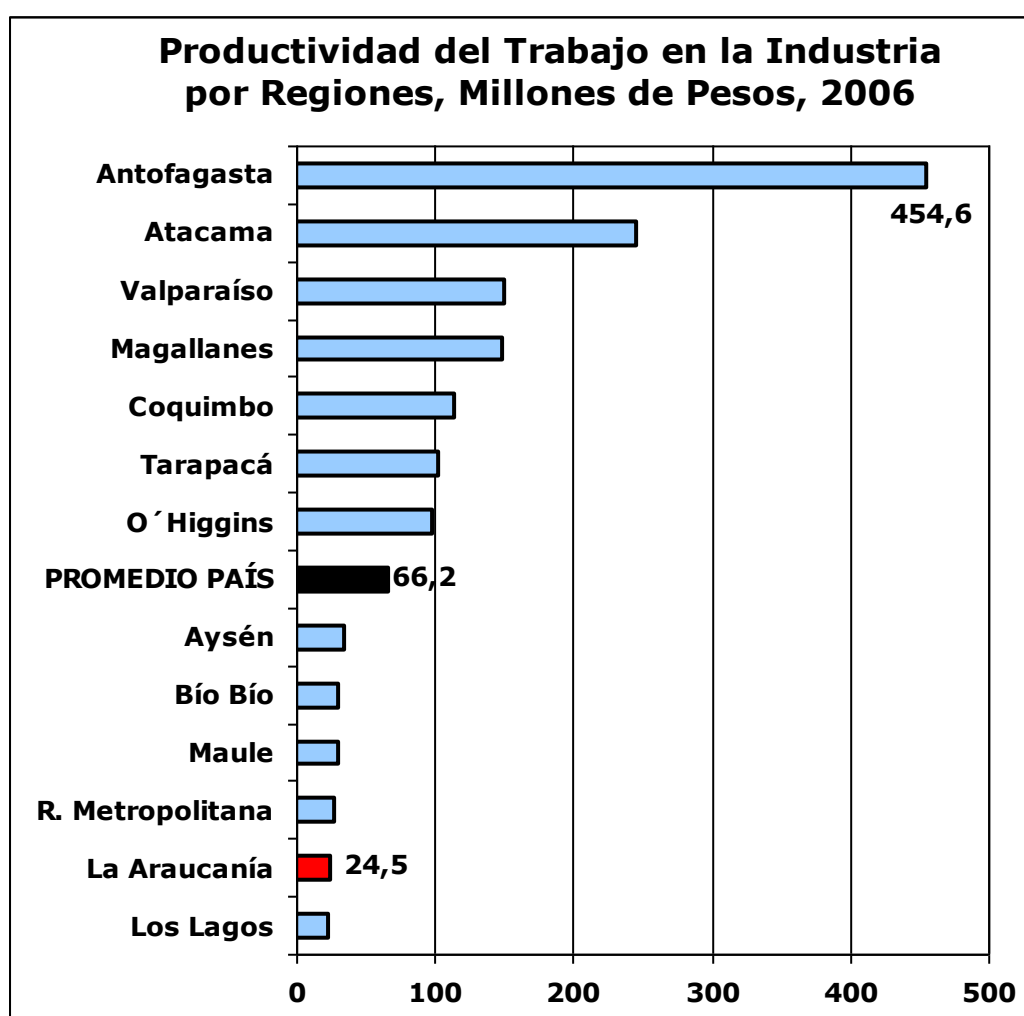


PRODUCTIVIDAD DEL TRABAJO DE LA INDUSTRIA EN LA ARAUCANÍA, 2006

Según las estadísticas de la Encuesta Nacional Industrial Anual (ENIA) de 2006 se puede calcular la productividad del trabajo (valor agregado / ocupados) de la actividad industrial de La Araucanía. Este indicador de productividad es muy relevante, porque además de señalar en alguna medida el grado de eficiencia con que funciona la industria también indica las remuneraciones que recibirán los trabajadores, pues son variables muy relacionadas.

En 2006 La Araucanía se encontraba entre las regiones con menor productividad del trabajo del país, tal como se muestra a continuación:



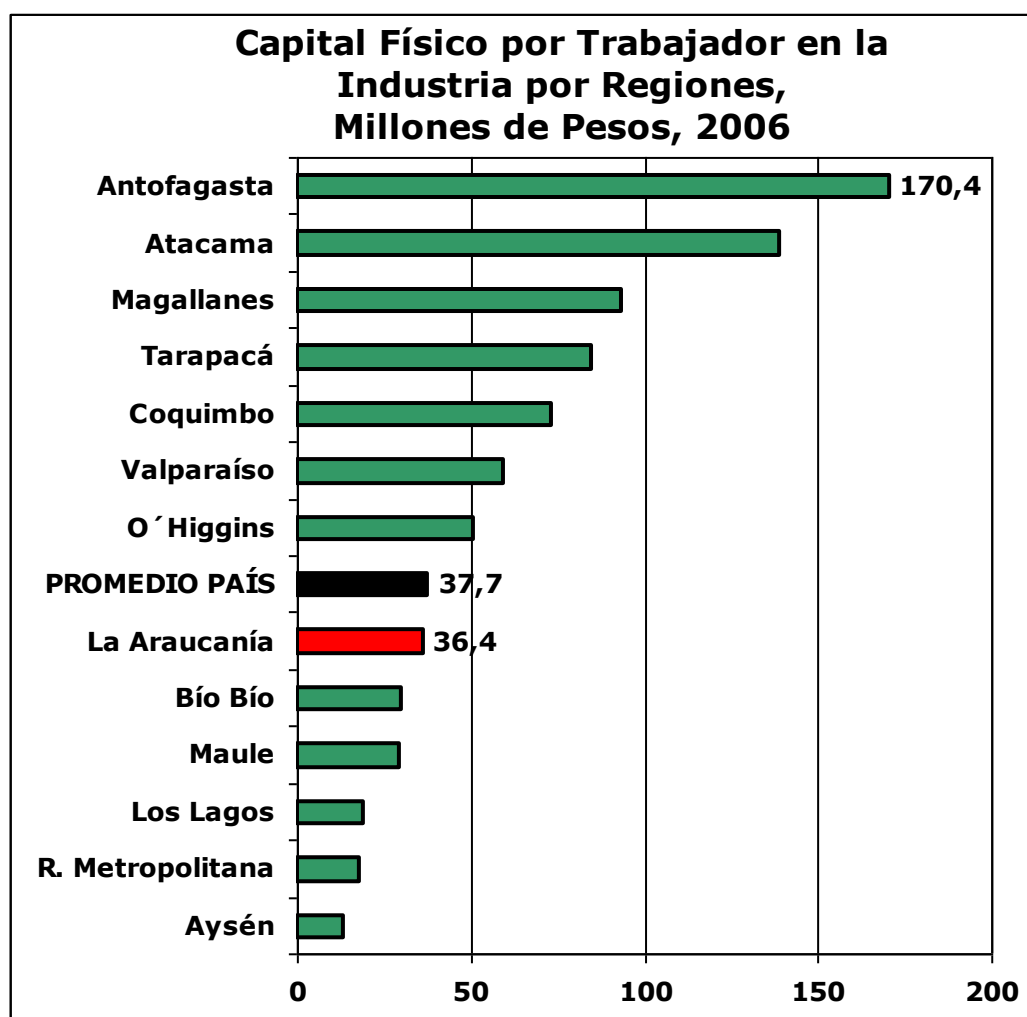
Fuente: Elaboración propia en base a datos de ENIA 2006.

Antofagasta era la líder a nivel nacional, con 454,6 millones de pesos de valor agregado por cada trabajador. El promedio nacional se encontraba mucho más abajo, con 66,2 millones de pesos. Y La

Araucanía ocupaba el penúltimo lugar, con 24,5 millones de pesos, lo que equivale al 37% del promedio nacional y a sólo el 5,4% del nivel de Antofagasta. Observe que las regiones del país con mayor productividad del trabajo son las que tienen un porcentaje importante de producción asociada a industrias transformadoras de la minería (incluido el cobre, molibdeno, hierro, plata y oro, entre otros) y los combustibles (como es el caso del petróleo y el gas).

La Araucanía muestra una brecha importante en este indicador, lo que se puede asociar a varios aspectos. La productividad del trabajo depende de la dotación de capital físico por trabajador, del nivel de capital humano (o calificación de los trabajadores), de los avances tecnológicos, de las características de los sectores específicos presentes en cada territorio, de la infraestructura pública y de las políticas de fomento productivo, entre otros elementos.

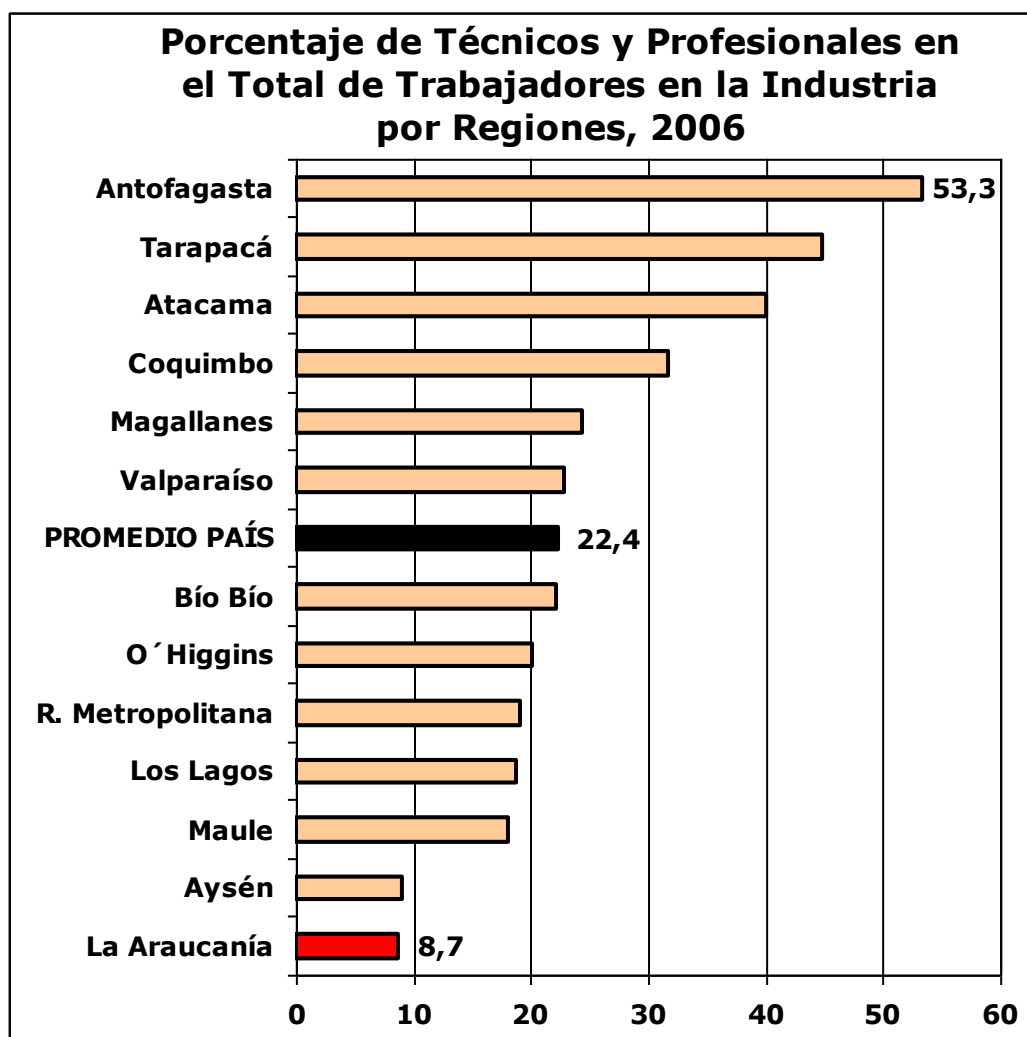
A continuación se muestra la situación con dos de esos determinantes que se pueden obtener a través de la ENIA. Primero se muestra la situación con el capital físico por trabajador.



Fuente: Elaboración propia en base a datos de ENIA 2006.

En La Araucanía se tiene una dotación de capital físico (valor del stock del capital fijo) de 36,4 millones de pesos por trabajador, lo que es ligeramente inferior al promedio nacional. Muy lejos está lo que tiene la región de Antofagasta. O sea, aunque La Araucanía no está en los últimos lugares, también tiene una brecha acá, sobre todo respecto a las regiones líderes, que son más o menos las mismas que tienen elevada productividad del trabajo. La dotación de capital físico por trabajador es importante porque permite mayores posibilidades productivas, además de que mucha tecnología viene incorporada en los diferentes equipos o maquinarias.

Otro indicador que se puede calcular en la ENIA se relaciona con el capital humano: el porcentaje de trabajadores con nivel técnico o profesional (universitario), con el siguiente resultado por región:



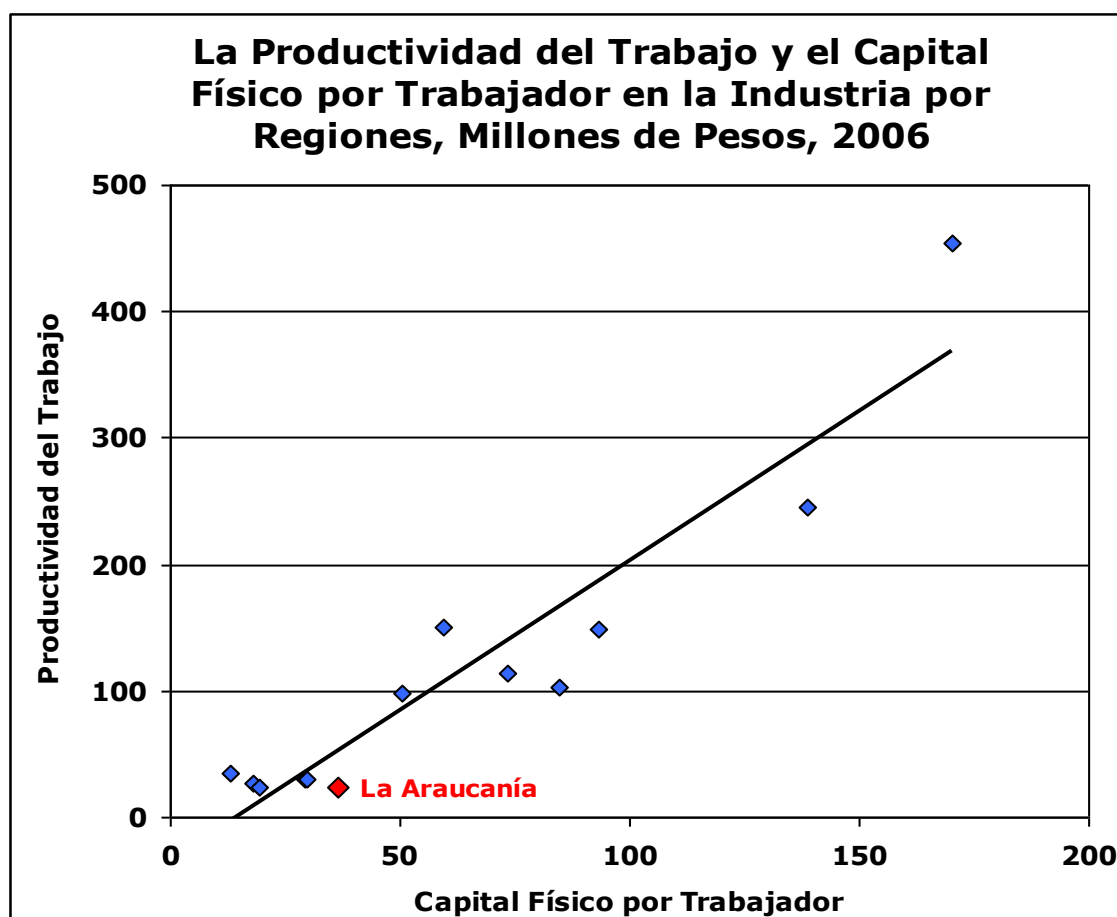
Fuente: Elaboración propia en base a datos de ENIA 2006.

En este caso La Araucanía está en el último lugar nacional, con sólo el 8,7% de sus trabajadores de la industria con nivel de técnico o

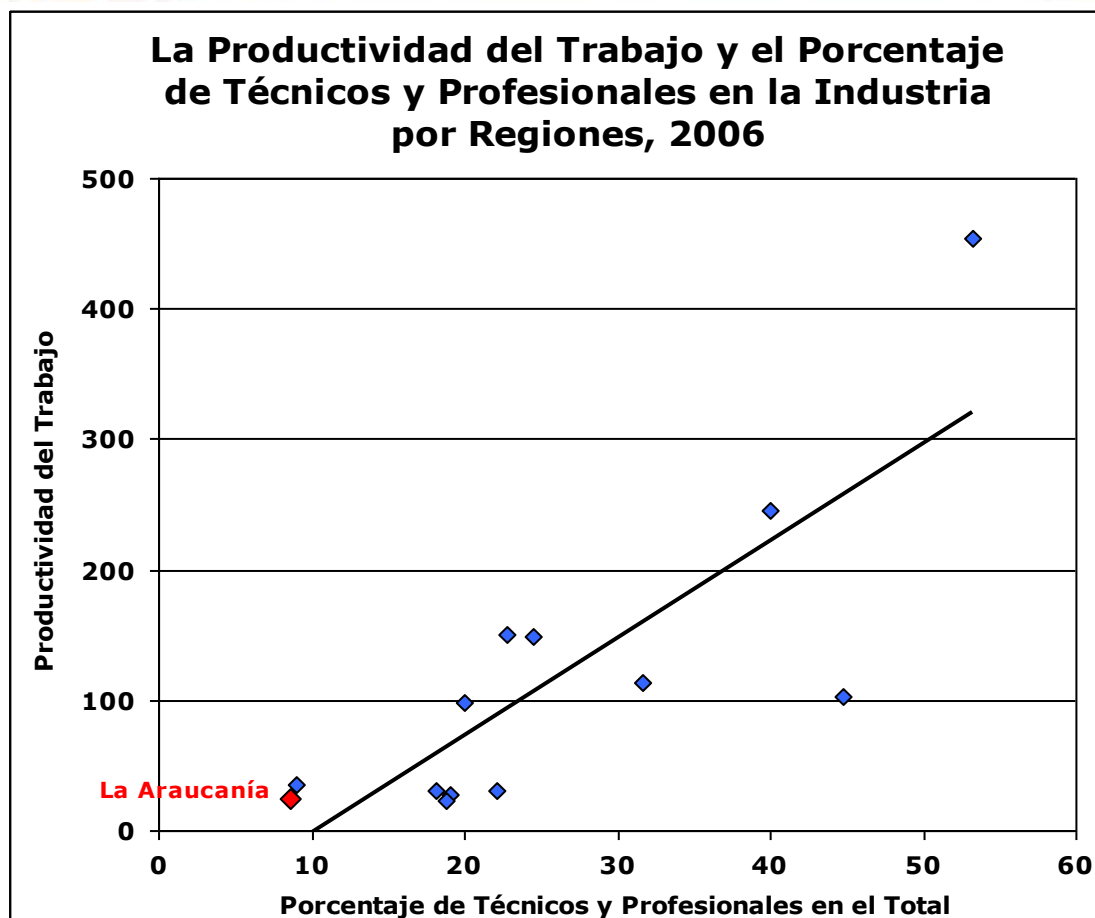
profesional. Ese nivel está bastante por debajo del promedio nacional (22,4%) y mucho más de la región nuevamente líder, Antofagasta (53,3%).

Este es otro factor que ayuda a explicar la baja posición de La Araucanía en cuanto a productividad del trabajo, pues si los trabajadores no se encuentran muy capacitados sus posibilidades en la producción no serán muy grandes, además de que no podrán incorporar las tecnologías más avanzadas.

Para mostrar la relación existente entre las variables fundamentales a continuación se muestran dos gráficos, uno con la relación entre capital físico por trabajador y productividad del trabajo, y otro con la relación entre el indicador de capital humano y productividad del trabajo. En cada gráfico cada punto refleja la situación de una región, donde se destaca especialmente la posición de La Araucanía:



Fuente: Elaboración propia en base a datos de ENIA 2006.



Fuente: Elaboración propia en base a datos de ENIA 2006.

En ambos casos se puede ver que existe una relación directa entre capital físico por trabajador y el indicador de capital humano con la productividad del trabajo. Es decir, que mientras mayores sean esos factores, mejor desempeño se tendrá en la actividad industrial. En ambas relaciones se puede apreciar la baja posición relativa de La Araucanía.

Productividad del Trabajo en las Principales Actividades Industriales de La Araucanía

Una de las razones de la baja productividad del trabajo general de la industria manufacturera de La Araucanía se debe a que no presenta actividad en algunas industrias importantes que a nivel nacional se caracterizan por tener una elevada productividad del trabajo. Por ejemplo, en la región no están presentes las siguientes industrias: Industrias de Productos Primarios de Metal Precioso y No Ferroso; Fabricación de Productos de la Refinación de Petróleo; Fabricación de Sustancias Químicas Básicas, excepto Abonos; Fabricación de Abonos y Compuestos de Nitrógeno; Elaboración de Productos de Tabaco; y Fabricación de Cemento, Cal y Yeso.



En el año 2006 había 104 diferentes industrias manufactureras en todo el país, pero en La Araucanía sólo estaban presentes 30. Entre esas 30 industrias de la región había importantes diferencias en productividad del trabajo, que se asocian en parte a sus características específicas.

A continuación se muestra la situación de las 20 actividades industriales más importantes de La Araucanía, que en total generan el 99,1% del valor bruto de la producción y el 96% del empleo de la industria en la región.

Se comienza con aquellas industrias que tienen una productividad del trabajo mayor en La Araucanía que lo que sucede con esas industrias en el promedio nacional:

2006	Productividad del Trabajo, Millones de Pesos	
	La Araucanía	Promedio PAÍS
ACTIVIDADES INDUSTRIALES, 2006		
Fabricación de Pasta de Madera, Papel y Cartón	266,4	119,6
Elaboración de Bebidas Malteadas, de Malta y de Bebidas No Alcohólicas	196,4	108,0
Edición de Periódicos, Revistas y Publicaciones Periódicas	85,1	14,5
Elaboración de Alimentos Preparados para Animales	65,6	35,7
Fabricación de Muebles	15,8	10,6

Fuente: Elaboración propia en base a datos de ENIA 2006.

Son 5 industrias que se destacan en La Araucanía por tener una productividad del trabajo mayor que el promedio de esas industrias a nivel nacional. Lo relacionado con la celulosa y las bebidas (cervezas y bebidas no alcohólicas) son además las de mayor productividad del trabajo en la región, con valores aproximados entre los 200 y los 300 millones de pesos por trabajador. También están algunas actividades de edición, los alimentos para animales y los muebles, aunque observe que la productividad del trabajo en la industria de los muebles es mucho más baja que en las industrias líderes en la región.

El mejor desempeño relativo de estas industrias en la región se puede asociar a los elementos mencionados arriba, como es la dotación de capital físico por trabajador, al capital humano, a las tecnologías, etc.



En este grupo se genera el 55,8% de todo el valor bruto de la producción y el 29,8% del empleo de la industria de la región.

Por otro lado, de las principales industrias regionales, las siguientes muestran una productividad del trabajo en la región inferior al promedio de esas mismas actividades a nivel nacional:

2006	Productividad del Trabajo, Millones de Pesos	
	La Araucanía	Promedio PAÍS
ACTIVIDADES INDUSTRIALES, 2006		
Elaboración de Productos Lácteos	25,5	33,4
Fabricación de Productos de Madera para Enchapado; Tableros y Paneles	17,7	34,3
Elaboración de Productos de Molinería, Almidones y derivados	17,0	22,4
Producción, Procesamiento y Conservación de Carnes y de Derivados Cárnicos	12,8	27,4
Fabricación de Artículos de Hormigón, Cemento y Yeso	10,9	32,4
Fab. de Cubiertas y Cámaras de Caucho, y Renovación de Cubiertas	10,0	19,3
Elaboración de Otros Productos Alimenticios n.c.p.	9,3	47,8
Aserrado y Acepilladura de Madera	8,9	15,7
Fabricación de Productos Metálicos para Uso Estructural	8,6	9,4
Fabricación de Otros Productos Elaborados de Metal n.c.p.	7,4	19,8
Elaboración de Productos de Panadería	7,4	9,4
Fabricación de productos de uso doméstico n.c.p.	5,7	19,2
Fab. de Partes y Piezas de Carpintería para Edificio y Construcciones	5,6	16,8
Industrias Básicas de Hierro y Acero	4,6	44,2
Fabricación de Calzado	3,9	13,6

Fuente: Elaboración propia en base a datos de ENIA 2006.

Estas actividades son las que presentan brechas importantes y provocan que el promedio regional se encuentre por debajo del promedio nacional. Aquí las que más peso tienen en el valor bruto de la producción y en el empleo son el Aserrado y Acepilladura de Madera, la Elaboración de Productos Lácteos, la Producción, Procesamiento y Conservación de Carnes, la Fabricación de Productos de Madera para Enchapado, Tableros y Paneles y la Elaboración de Productos de Molinería, Almidones y derivados.