


Distribución de Energía

145.061 KW



Variación Anual: 5,2%
Variación Mensual: -0,9%

Residencial
35.297 KW
(24,3%)

Var. 12 meses: 2,5%
Var. Mensual: -8,4%

Comercial
24.717 KW
(17,0%)

Var. 12 meses: 14,9%
Var. Mensual: -13,8%

Agrícola
2.865 KW
(2,0%)

Var. 12 meses: -23,2%
Var. Mensual: 8,9%

Industrial
59.664 KW
(41,1%)

Var. 12 meses: 3,9%
Var. Mensual: 1,3%

Varios
22.518 KW
(15,5%)

Var. 12 meses: 8,2%
Var. Mensual: 27,1%



Variación Anual

La demanda de energía eléctrica en la región tuvo un aumento del 5,2% con respecto al mismo mes del año anterior, que corresponde a un consumo de energía de 7.132KW más. Si se compara con hace 2 años, el consumo de energía ha aumentado un 10,7%. El promedio de consumo de energía en los últimos doce meses es de 146.034KW (ds: 5.487 KW).

El consumo de energía del mes fue de 145.061KW, por sobre la generación neta de energía que puede abastecer la región (118.000 KW). Se observa una estabilidad en el crecimiento anual del consumo de energía, que en los últimos doce meses promedia una variación anual del 5,4% (ds: 2,4%), producto de las alzas anuales entre enero 2015 y el presente mes.

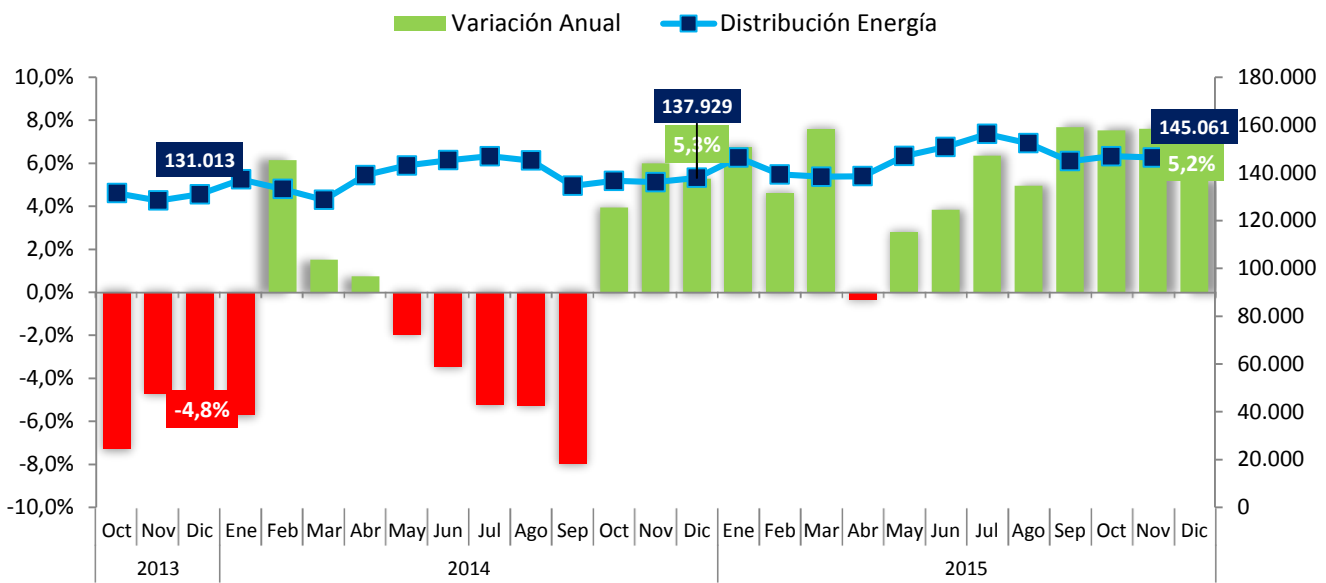


Fig. 1: Evolución de la Variación Anual de Distribución de Energía Eléctrica y de la Distribución Total Neta de Energía Eléctrica. Octubre 2013 a Diciembre 2015.
 Fuente: Elaboración propia en base a cifras de INE

La variación anual se debe principalmente a un alza anual en la división Comercial (14,9%), que aumentó su consumo de energía en 3.197KW. También se produjo un aumento de 2.229KW en el sector Industrial, de 1.705KW en el sector Varios y de 866KW en Residencial. Lo anterior se contrarrestó con la caída de 865KW en el sector Agrícola.

Tabla 1: Variación Anual de la Distribución de Energía Eléctrica de manera desagregada por sector económico. Diciembre 2015.

Total	Residencial	Comercial	Agrícola	Industrial	Varios ¹
5,2%	2,5%	14,9%	-23,2%	3,9%	8,2%

Fuente: Elaboración propia en base a cifras de INE

¹ Está compuesto por la suma de los sectores: Transporte, Alumbrado Público, Fisco, Municipios y Otros



Variación Mensual

En cuanto a la variación mensual, el consumo de energía total de la región descendió apenas un 0,9% con respecto a lo demandado en noviembre, lo que corresponde a un descenso de 1.315KW. Se observa que el año 2013 y 2014 también hubo una variación positiva durante diciembre.

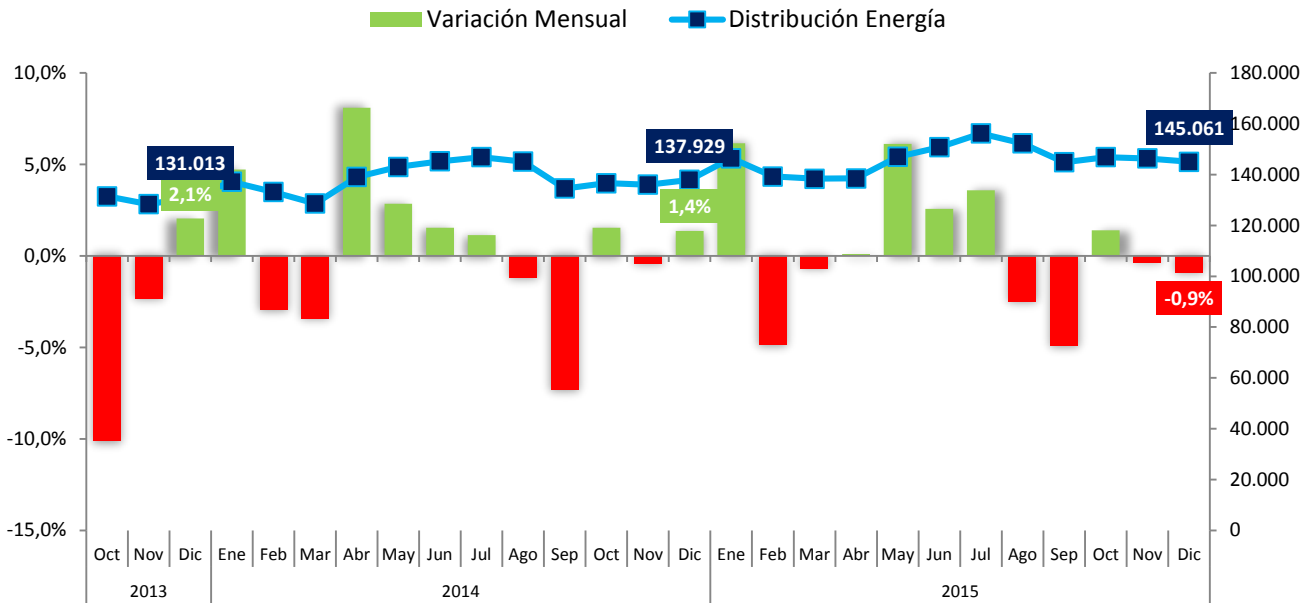


Fig. 2: Evolución de la Variación Mensual de Distribución de Energía Eléctrica y de la Distribución Total Neta de Energía Eléctrica. Octubre 2013 a Diciembre 2015.
 Fuente: Elaboración propia en base a cifras de INE

El retroceso mensual es explicado por la caída del consumo de energía en 2 de los 5 sectores económicos. El descenso más significativo se originó en el sector Comercial (13,8%), que redujo su consumo de energía en 3.941KW. Se suma la caída de 3.219KW en el sector Residencial. En contraparte, se presentó un aumento de 4.086KW en el sector Varios, de 770KW en el sector Industrial y de 233KW en el sector Agrícola que no lograron compensar la caída vivida en los otros sectores.

Tabla 2: Variación Mensual de la Distribución de Energía Eléctrica de manera desagregada por sector económico. Diciembre 2015.

Total	Residencial	Comercial	Agrícola	Industrial	Varios ²
-0,9%	-8,4%	-13,8%	8,9%	1,3%	27,1%

Fuente: Elaboración propia en base a cifras de INE

² Está compuesto por la suma de los sectores: Transporte, Alumbrado Público, Fisco, Municipios y Otros



Distribución de Energía por Sectores Económicos

De manera desagregada, se observa la importancia del sector Industrial y Residencial en el consumo de energía a lo largo del último año. Ambos sectores representaron entre el 64,6% (en junio 2015) y 71,4% (en noviembre 2014), del total de consumo de energía a nivel regional. En contraparte, el sector agrícola no supera el 3,9% (en febrero 2015). En el presente mes, el sector industrial sigue liderando con un 41,1% de participación, un 0,9pp más que noviembre. El sector Varios aumentó su importancia en 3,4pp en el último mes, lo que implica que en el presente mes el sector Varios requirió de un 15,5% del total de energía distribuida. La importancia de los sectores Residencial, Comercial y Agrícola son del 24,3%, 17% y 2% respectivamente.

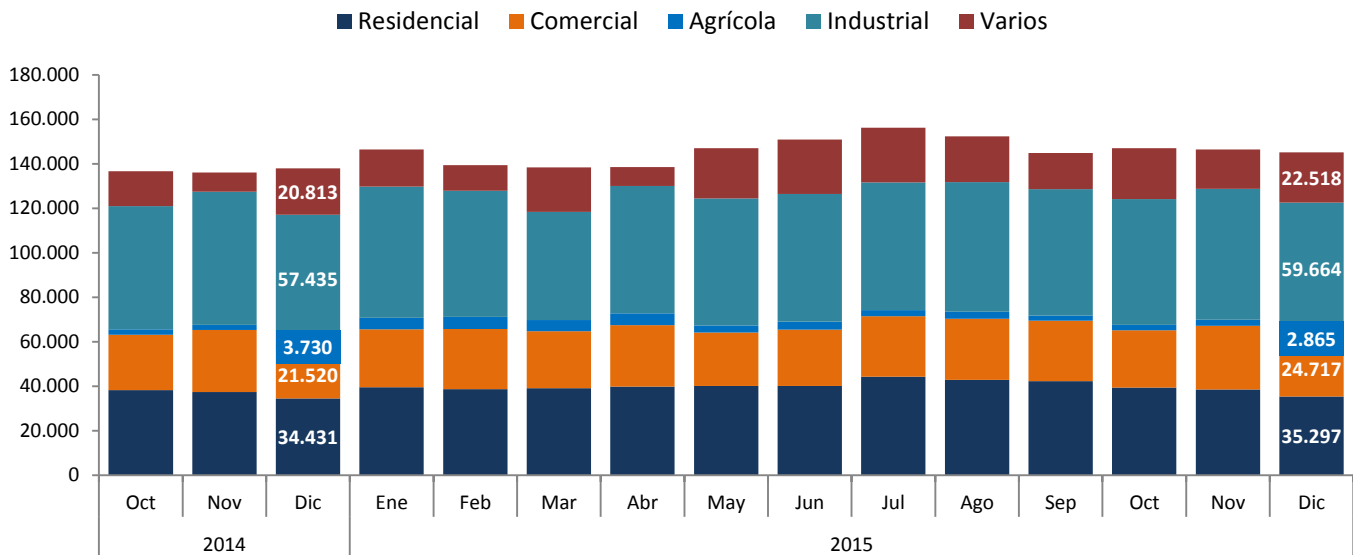


Fig. 3: Evolución de la Distribución Total Neta de Energía Eléctrica por sector económico. Octubre 2013 a Diciembre 2015.

Fuente: Elaboración propia en base a cifras de INE

Con respecto al año anterior, se observa una distribución mayor de energía hacia 4 de los 5 sectores. En los últimos doce meses, el sector Varios presenta la variación promedio anual más alta (23,3% y ds: 34,1%), seguido por los sectores Residencial (4,9% y ds: 3,2%) y Comercial (4,5% y ds: 4,8%). El sector Industrial presenta una tasa de variación promedio anual del 2,6% (ds: 2,0%), producto de las bajas alzas anuales del consumo de energía eléctrica durante finales de 2014 y gran parte de 2015. Finalmente, el sector Agrícola presenta la tasa de variación promedio anual más baja (0,9% y ds: 10,9).

Tabla 3: Comparativo de Variación Mensual y Anual de la Distribución de Energía Eléctrica de manera desagregada por sector económico. Diciembre 2015.

	Diciembre 2015	Noviembre 2015	Var. Mensual	Diciembre 2014	Var. Anual
Residencial	35.297	38.516	-8,4%	34.431	2,5%
Comercial	24.717	28.658	-13,8%	21.520	14,9%
Agrícola	2.865	2.632	8,9%	3.730	-23,2%
Industrial	59.664	58.894	1,3%	57.435	3,9%
Varios ³	22.518	17.712	27,1%	20.813	8,2%
Total	145.061	146.412	-0,9%	137.929	5,2%

³ Está compuesto por la suma de los sectores: Transporte, Alumbrado Público, Fisco, Municipios y Otros.

Fuente: Elaboración propia en base a cifras de INE



Capacidad Instalada

A nivel regional, la Región de La Araucanía se posiciona en el onceavo lugar en la generación de energía, aportando sólo el 1% de la energía total generada por el país. Por otro lado, la región cuenta con 36 generadoras de energía (9° lugar), de las cuales 11 son minicentrales de pasada⁴ (44%) y 25 centrales convencionales⁵ (56%). En promedio cada central de energía en la región genera 3,287 MW.

Generación de Energía Eléctrica por Región

REGIÓN	POTENCIA NETA (MW) ⁶	Participación	UNIDADES	Participación Unidades
VIII	4.512.531	30%	92	8%
V	3.328.295	22%	152	13%
VII	1.715.786	11%	84	7%
VI	1.300.113	9%	39	3%
III	1.286.585	9%	79	7%
XIII	828.657	6%	47	4%
IV	816.387	5%	405	35%
X	417.537	3%	145	13%
XIV	354.990	2%	27	2%
II	343.412	2%	35	3%
IX	118.348	1%	36	3%
RM	20.441	0%	9	1%
Total general	15.043.084		1150	

Fuente: Elaboración propia en base a cifras del Ministerio de Energía

⁴ Generan electricidad a partir del caudal de los ríos.

⁵ Generan electricidad a partir de combustibles fósiles como carbón, fueloil o gas natural.

⁶ Máxima potencia con la que pueda mantenerse en marcha continuada la central, durante un determinado periodo de tiempo. 15 horas para las ERNC y 100 para las convencionales.

De manera desagregada, la comuna de Lautaro es quien proporciona la mayor cantidad de energía en la región con una generación neta de 51,6 MW, seguido por la comuna de Collipulli que aporta con 33 MW a la región. A nivel de centrales de energía, Lautaro es quien posee más centrales de energía eléctrica (25%), seguido por la comuna de Curacautín (14%) y las comunas de Melipeuco y Panguipulli (11%). Las centrales de pasada se ubican en Melipeuco (4), Pitrufoquén (2), Vilcún (2), Cunco (2) y Gorbea (1). Las centrales convencionales por su parte se localizan en Lautaro (9), Curacautín (5), Panguipulli (4), Traiguén (3), Angol (2), Collipulli (1) y Tirúa (1). En promedio, las minicentrales de pasada generan 1.8 MW, mientras que las centrales convencionales producen en promedio 3.88 MW.

Generación de Energía Eléctrica por comuna

COMUNA	POTENCIA NETA (MW)	Participación	UNIDADES	Participación
Lautaro	51.6	43.6%	9	25%
Collipulli	33.0	27.9%	1	3%
Melipeuco	11.7	9.9%	4	11%
Vilcún	5.6	4.7%	2	6%
Curacautín	4.6	3.8%	5	14%
Traiguén	3.2	2.7%	3	8%
Panguipulli	2.9	2.5%	4	11%
Cunco	2.6	2.2%	2	6%
Angol	1.6	1.4%	2	6%
Pitrufoquén	0.6	0.5%	2	6%
Gorbea	0.2	0.2%	1	3%

Fuente: Elaboración propia en base a cifras del Ministerio de Energía