



Industria

Índice de Producción Manufacturera (IPMan), mide la evolución de la producción física (cantidad física o cantidad producida) de las industrias manufactureras de la región.

Variación en 12 Meses: -3,2%

Variación Mensual: 0,8%

**Elaboración de
Productos
Alimenticios**

Var. 12 meses: -5,5%

Var. Mensual: 0,6%

**Producción
de Madera, Celulosa
y Papel**

Var. 12 meses: 1,3%

Var. Mensual: 2,3%

**Producción de
Otros Productos
Minerales**

Var. 12 meses: 58,1%

Var. Mensual: 29,0%

**Fabricación de
Maquinaria
y Equipos**

Var. 12 meses: -26,9%

Var. Mensual: -14,0%

**Fabricación
de
Muebles**

Var. 12 meses: -15,8%

Var. Mensual: -7,0%



Variación Anual

El IPMan de la región durante octubre de 2015 tuvo una caída anual del 3,2%, en sintonía con el descenso nacional (3,0%). Además, se está por debajo del crecimiento interanual experimentado en el mismo período durante los años 2013 y 2014.

En mayo, junio y julio de 2013 se presentan variaciones anuales positivas, pero que en julio comienzan a decaer hasta septiembre de 2013, cerrando el tercer trimestre con tasas negativas. En promedio, la tasa de crecimiento anual de la IX región durante enero a septiembre de 2013 fue de -0,89% (ds: 10,4%) mientras que a nivel nacional fue de apenas un 0,15% (ds: 3,6%).

Lo anterior tiene un cambio en octubre de 2013 que se mantiene hasta noviembre de 2014, donde la tasa de crecimiento anual de la novena región se desacopla de la tendencia nacional y crece a tasas mayores, con un pick de 26,6% de aumento en marzo de 2014 y un promedio de crecimiento del 11,59% (ds:6,07%) en este período. Por su parte, la tendencia nacional refleja un crecimiento anual bajo, con meses teniendo tasas negativas y no superando el 10% de crecimiento anual, presentando una tasa promedio de -0,72% en los últimos meses. En resumen, durante este período se presenta una brecha promedio de 12pp, con un pick de diferencia en marzo de 2014 de 26pp y en agosto de 2014 con 25pp. Lo anterior, se revierte en diciembre, donde por primera vez en 15 meses, la región tiene una variación anual menor a la nacional, lo que se acentúa en enero con una diferencia de 3,7pp. En febrero la región presenta un mejor desempeño, con una tasa positiva y superior al promedio nacional, la que se acrecienta en marzo, pero que en abril confluyen a una variación positiva. Sin embargo, en mayo, tanto la región como el país tienen un descenso interanual, que en junio tiene un repunte bastante elevado, pero decae nuevamente en julio y aumenta en magnitud en agosto. En septiembre se presenta un alza anual significativa, siendo la más alta del 2015 y también de los últimos doce meses, pero que se ve reducida con la caída anual de octubre.

En 2014, la tasa anual promedio fue del 11,14% (ds: 6,8%) a nivel regional, y del -0,72% a nivel nacional (ds: 3%). En los últimos doce meses en la región se promedia una tasa anual del 2,4 % (ds: 5,4%) debido a las altas tasas de 2014.

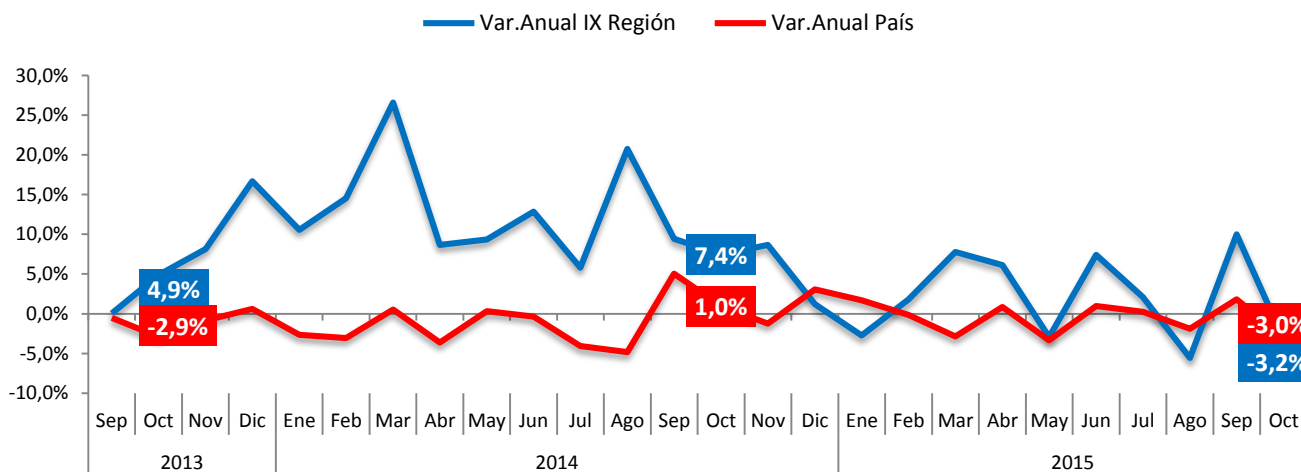


Fig. 1: Variación Anual del IPMan en la Región de La Araucanía y el País. Septiembre 2013 a Octubre 2015

Fuente: Elaboración propia en base a cifras del INE



Variación Mensual

En cuanto a la variación mensual, el IPMan de la región creció un 0,8% con respecto a septiembre y en convergencia a con el alza mensual experimentado por el país (6,6%).

A nivel tendencial, en el segundo semestre de 2013 (junio - noviembre), las tasas de crecimiento anual se acoplan, lo que implica que lo que ocurre a nivel regional tiene el mismo comportamiento que a nivel nacional. El acoplamiento es casi perfecto, con una brecha de separación promedio de 2,6pp (ds: 2,8) y con la región teniendo tasas promedio mensuales de crecimiento del 1% (ds: 8,4%), y el país una tasa promedio del 0,7% (ds: 9,8%).

Desde diciembre de 2013 hasta septiembre de 2014, se visualiza un comportamiento dispar y errático entre el crecimiento mensual de la región y del país. El promedio de variación mensual regional durante este período es del -0,35% (ds: 7,8%), lo que refleja que todos los meses en que creció la región fueron contrarrestados con meses en lo que se revirtió ese crecimiento. Por su parte, el crecimiento promedio del país fue del -0,88% (ds: 5,8%), que refleja la misma situación que lo ocurrido en la novena región. Entre los meses de octubre y enero, se genera un alto acoplamiento entre las tasas de crecimiento nacional y regional, con una diferencia promedio entre las tasas de 3pp (ds: 2%), a la vez que se observa, que salvo un leve repunte en diciembre, el IPMan a nivel regional presentó una disminución de 23,2pp en dicho período, pasando de una variación mensual del 14,5% en octubre a una caída del 8,7% en enero. En febrero se revierte esta situación y el IPMan deja de caer, contrayéndose levemente en marzo y creciendo nuevamente en abril. Durante mayo se presenta una contracción mensual del IPMan a nivel regional, pero que mejora considerablemente en junio, pero que decae en gran medida en julio para volver a repuntar en agosto y presentar una tasa positiva decreciente en septiembre y octubre.

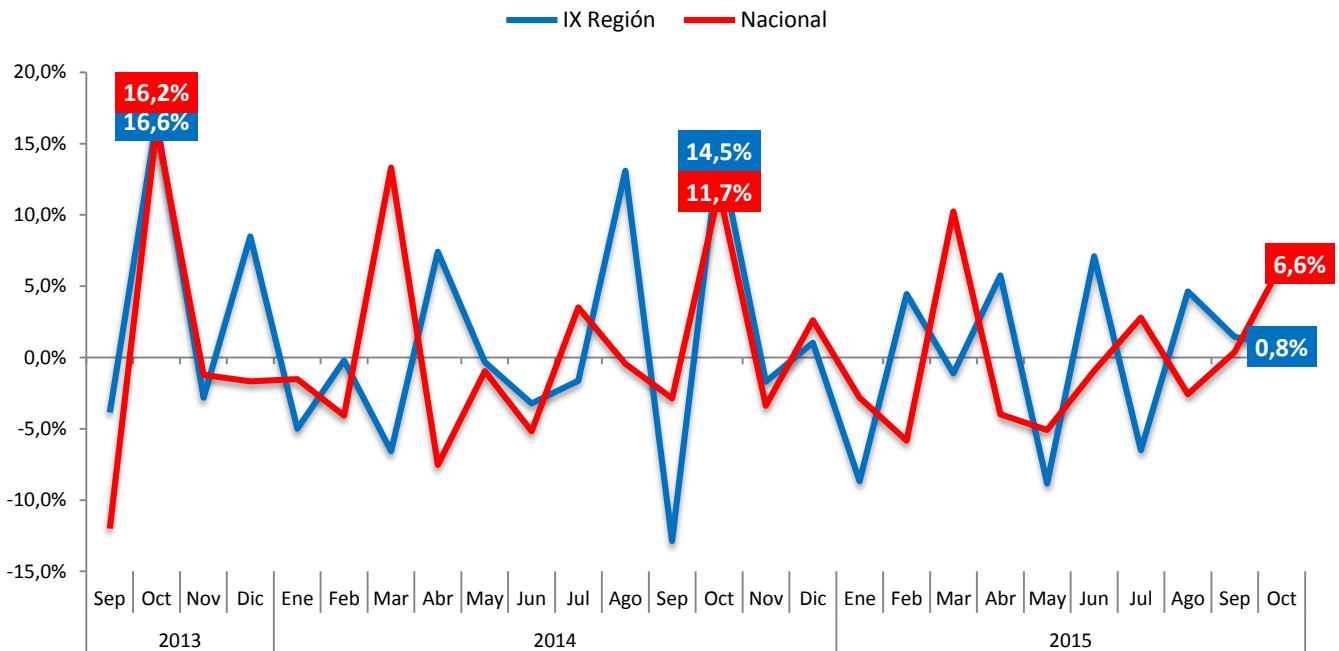


Fig. 2: Variación Mensual del IPMan en la Región de La Araucanía y el País. Septiembre 2013 a Octubre 2015

Fuente: Elaboración propia en base a cifras del INE



Variación Anual y Mensual - Causales

El incremento mensual del IPMan se debe principalmente al crecimiento de la actividad productiva en 3 de las 5 divisiones, debido principalmente al aumento mensual en la división Producción de Madera, Papel y Celulosa, que debido a su alta incidencia en el indicador general¹ impacta en gran medida al IPMan global. En la Tabla 2 se observa que los otros dos sectores que tienen un alza mensual son la división de Elaboración de Productos Alimenticios (0,6%), que también tiene bastante incidencia en índice general y la división Producción de Otros Productos Minerales (29%). Las divisiones Elaboración de Maquinaria y Equipos y Fabricación de Muebles presentaron un retroceso mensual.

A nivel anual se observa una caída del IPMan, que se debe al descenso anual de la producción en 3 de las 5 divisiones, siendo éstas la Industria de Elaboración de Productos Alimenticios, que cayó un 5,5%, que en conjunto con la industria de Fabricación de Muebles (15,8%) y Elaboración de Maquinaria y Equipos (26,9%) impactaron en el retroceso anual del IPMan. Estas alzas se ven aminoradas por el aumento anual de la división Producción de Madera, Papel y Celulosa (1,3%), principal división en la Industria, y de la división Producción de Otros Productos Minerales.

Tabla 1: Índice de Producción Manufacturera, Variación Anual y Variación Mensual por subsector Industrial en la Región de La Araucanía. Septiembre 2015

	Índice de Producción Manufacturera	Elaboración de Productos Alimenticios	Producción de Madera, Papel y Celulosa	Producción de Otros Productos Minerales	Elaboración de Maquinaria y Equipos	Fabricación de Muebles
Octubre 2015	130,4	152,7	115,9	156,4	94,0	137,8
Variación Mensual	0,8%	0,6%	2,3%	29,0%	-14,0%	-7,0%
Variación Anual	-3,2%	-5,5%	1,3%	58,1%	-26,9%	-15,8%

Fuente: Elaboración propia en base a cifras del INE

¹ Incidencia de las división en el Índice General: Elaboración de Productos Alimenticios: 32,3%; Producción de Madera, Papel y Celulosa: 54,1%; Producción de Otros Productos Minerales: 1,6%; Elaboración de Maquinaria y Equipos: 1,4%; Fabricación de Muebles: 10,6%.



Elaboración de Productos Alimenticios

Variación Anual

En este sector, se presenta una caída anual del 5,5%, alejada en 4,1pp de la variación nacional del -1,4%. En los últimos doce meses, se observa una variación anual promedio en la región del -1,3% (ds: 3,4%), producto de las tasas positivas de fines de 2014 que han contrarrestado las caídas en 2015.

En el primer semestre de 2013, el país presentó tasas de crecimiento anual por sobre la región con una brecha a favor de 6,3pp. Esta situación se revierte en septiembre de 2013, mes desde el cuál la región ha crecido a tasas mayores que el país, hasta noviembre de 2014 con un brecha promedio de 29,6pp (ds: 14,9%), siendo la mayor separación en Agosto del 2014 con 65,5pp. En este período, la tasa de crecimiento promedio anual de la región fue del 31% (ds: 15,5%), mientras que el del país fue de apenas un 4,1% (ds: 4,1%). En este período, el sector presentó tasas de crecimiento anual promedio del 31,2% (ds: 15,5%), mientras que el país sólo alcanzó tasas promedio del 4,1% (ds: 4,1%).

Se debe destacar que las tasas de crecimiento interanual de la región comienzan a crecer a tasas decrecientes desde septiembre, siendo diciembre de 2014, donde por primera vez en 15 meses el sector presenta una tasa negativa de crecimiento anual y menor a la de la realidad nacional, que se acentúa en enero, y muestra señales de recuperación en febrero con una caída decreciente, y que se convierte en una variación positiva en marzo, que continua creciendo pero ahora con una mayor magnitud en abril, para caer abruptamente en mayo y recuperarse en gran medida en junio. En julio se presenta un descenso que se acrecienta en agosto, llegando a la caída más alta de los últimos 24 meses. En septiembre la variación anual si bien es negativa, es menor al mes anterior lo que se acrecienta en octubre.

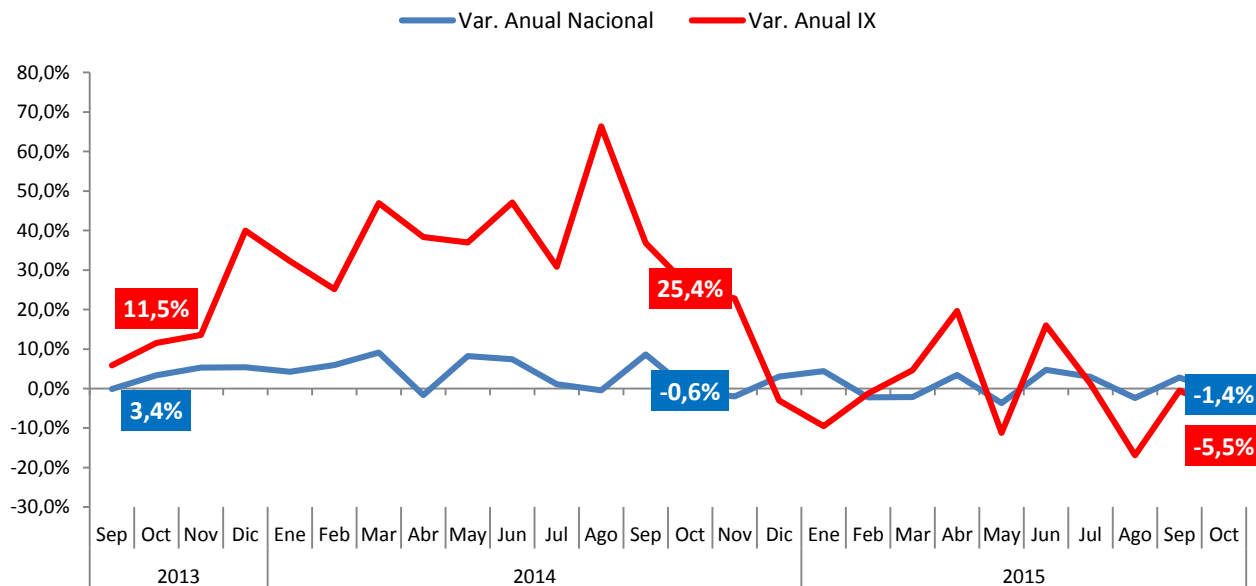


Fig. 3: Variación Anual del IPMan del subsector Fabricación de Productos Alimenticios en la Región de La Araucanía y el País. Septiembre 2013 a Octubre 2015

Fuente: Elaboración propia en base a cifras del INE



Elaboración de Productos Alimenticios
 Variación Mensual

A nivel mensual, se presenta una tasa variación del 0,6%, por debajo del alza nacional (6,7%), produciendo una brecha de 6,1pp.

Durante 2013, no hay una relación entre las tasas de crecimiento anual del país y de la región, donde se presentan meses en que ambos crecen, o donde uno crece y el otro decrece, en resumen, un crecimiento desacoplado. Situación distinta ocurre en el 2014 en donde se aprecia una convergencia entre lo que ocurre a nivel nacional y regional; de tal manera que se presentan crecimientos y caídas en los mismos meses; en magnitudes similares con una brecha promedio durante 2014 de 5pp.; exceptuando Agosto de 2014, en donde se presenta una gran diferencia entre las tasas (46,2pp). Lo anterior se mantiene en enero de 2015, con el país y la región cayendo en sus niveles de producción, pero en magnitudes bastante disimiles, lo que se revierte en febrero con una variación positiva de la región, la que históricamente no se ha presentado con esta magnitud y que se mantiene en marzo, con la región y el país creciendo sobre el histórico de esos meses. En abril, a nivel nacional y regional la industria tiene un retroceso, lo que se acrecienta en mayo, con magnitudes que sobrepasan a los años anteriores. En junio, se presenta una variación significativa (25,8%), siendo la mayor en lo que va de 2015, pero que cae abruptamente en julio para volver a crecer en gran envergadura en agosto y seguir creciendo en septiembre y octubre pero en menor magnitud.

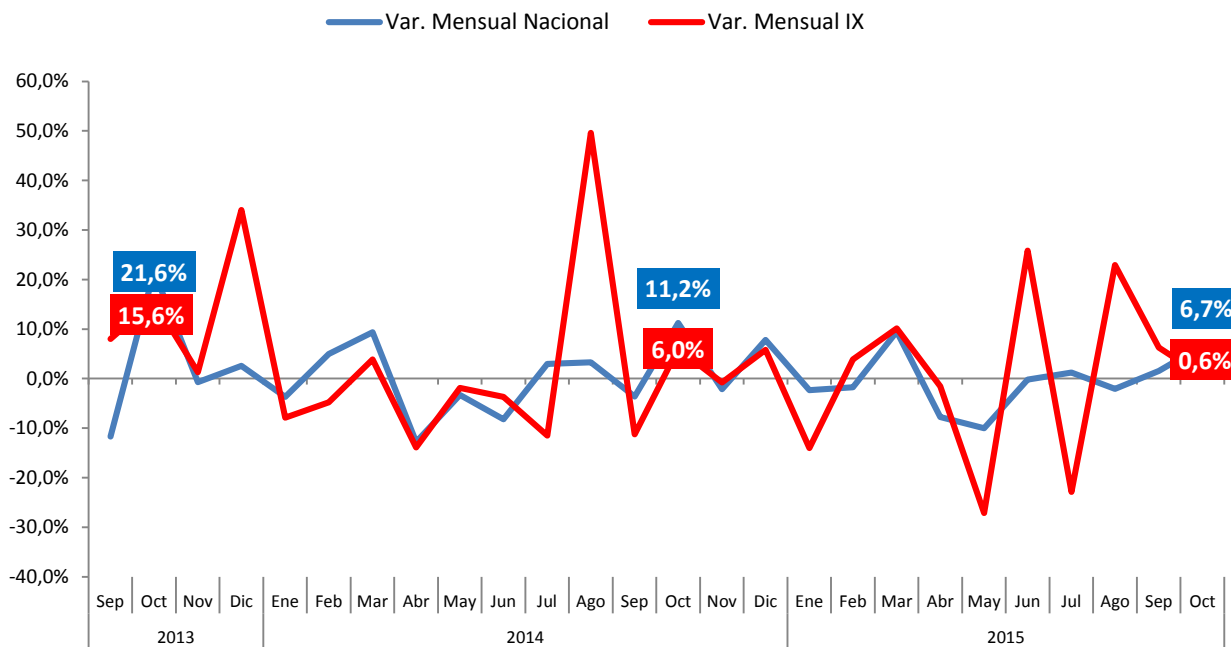


Fig. 4: Variación Mensual del IPMan del subsector Fabricación de Productos Alimenticios en la Región de La Araucanía y el País. Septiembre 2013 a Octubre 2015

Fuente: Elaboración propia en base a cifras del INE



Elaboración de Productos Alimenticios
 Evolución Índice

Se observa que a lo largo del 2014 el índice de la división creció en la mayoría de los meses por sobre la tendencia* anual de crecimiento, exceptuando junio y julio. En el actual mes, se evidencia un crecimiento en el valor del índice siguiendo la tendencia de leve descenso que se había mostrado en meses anteriores. Además, el índice se encuentra por sobre el valor mostrado en 2013 pero más bajo al 2014.

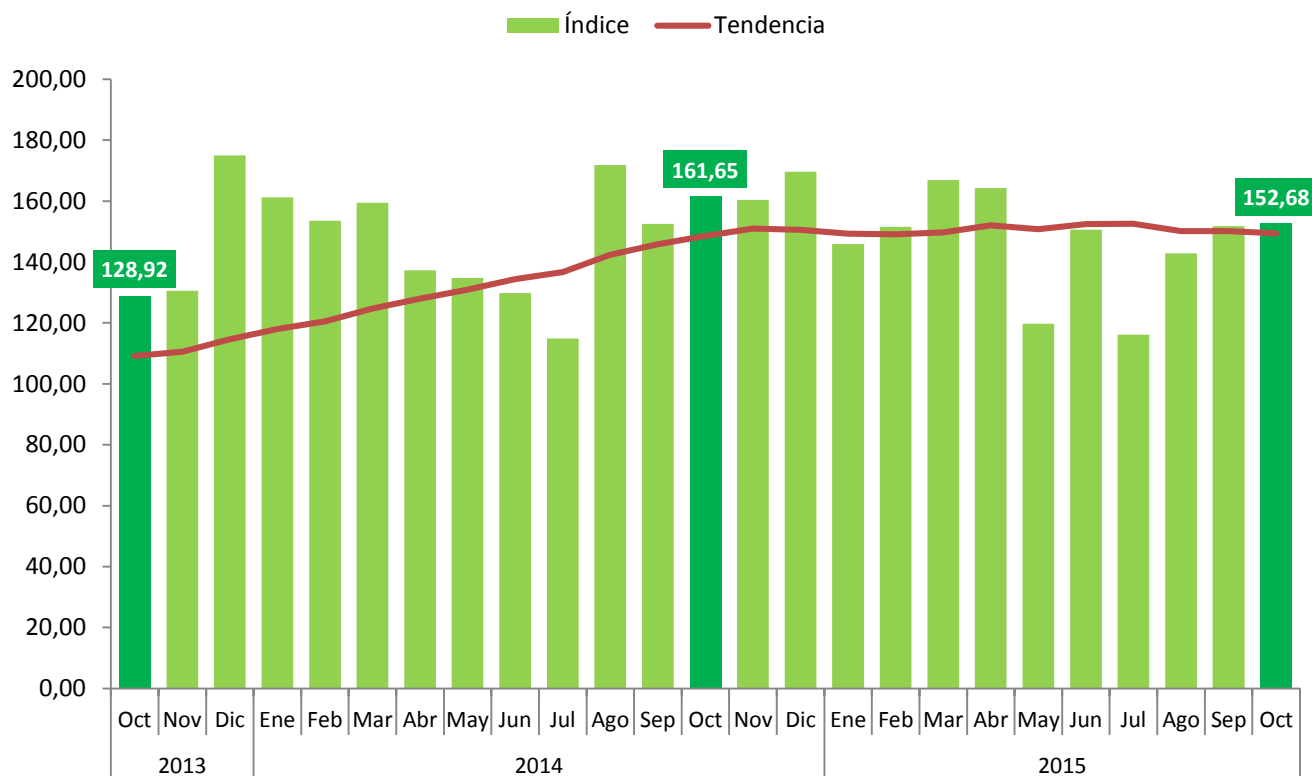


Fig. 5: Evolución del IPMan Original y Tendencial del subsector Fabricación de Productos Alimenticios en la Región de La Araucanía. Octubre 2013 a Octubre 2015

*Tendencia en base a la media móvil del índice en los últimos doce meses

Fuente: Elaboración propia en base a cifras del INE



Producción de Madera, Celulosa y Papel
 Variación Anual

En la región se presenta de manera conjunta² el sector de la Producción de Madera, Celulosa y Papel, con un crecimiento anual del IP del 1,3%, por sobre la variación nacional de la división 20 del -2,3% y de la división 21, que redujo su producción en un -3,5%.

En 2013, la tasa de crecimiento promedio anual de la región fue del -2,3% (ds: 17,6%), mientras que la división 20 nacional fue de un 1,7% (ds: 5,9%) y la división 21 tuvo una variación anual promedio negativa del 1,6% (ds: 6,2%). En 2014 en cambio, la región tuvo una tasa de variación anual del 3,3% (ds: 6,9%), mientras que la división 20, a nivel nacional, presentó en promedio tasas de variación del -0,1% (ds: 6,3%) y la división 21 tasas promedio del 0,5% (ds: 5,3%). En los últimos doce meses, la región tiene una variación anual promedio del 6,2% (ds: 4,9%). Se destaca las tasas de variación creciente de los últimos 6 meses que ha tenido la división en la región, con un crecimiento decreciente en agosto pero que mejora significativamente en septiembre y que continua creciendo en octubre pero en menor envergadura.

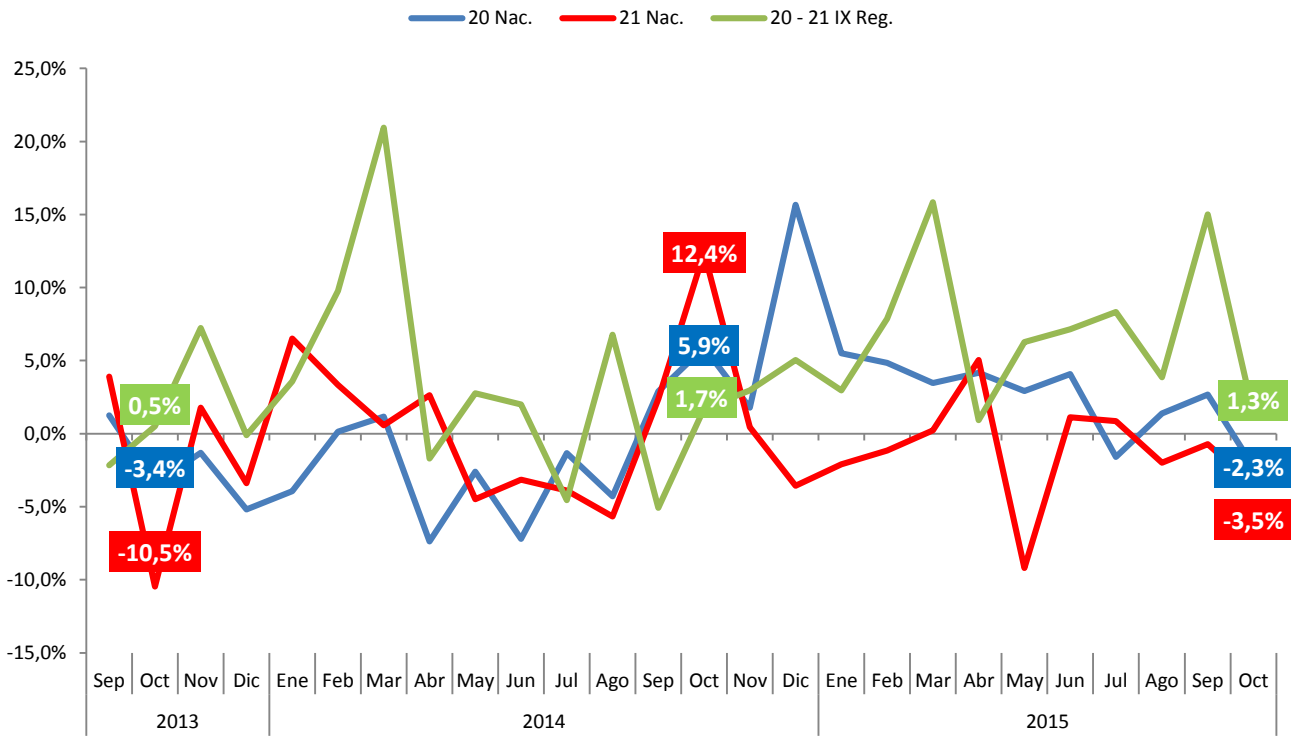


Fig. 6: Variación Anual del IPMan del subsector Fabricación de Madera y Papel en la Región de La Araucanía y el País. Septiembre 2013 a Octubre 2015

Fuente: Elaboración propia en base a cifras del INE

² En este sector se debe hacer una acotación. A nivel nacional se separa el Sector 20 (Producción de Madera) del Sector 21 (Fabricación de Celulosa y Papel), mientras que en la novena se agrupan.



Producción de Madera, Celulosa y Papel
 Variación Mensual

A nivel mensual, la región presenta un alza del 2,3%, por encima del descenso mensual de la división 21 del -0,1% y por debajo del alza de la división 20 con un 8,7%.

Durante el 2013 y 2014, al igual que el comportamiento de las tasas anuales de crecimiento, se observa una convergencia entre las tasas de crecimiento mensuales, con meses específicos en donde se presentan diferencias considerables; en marzo y abril de 2013 y 2014. Se presenta una brecha promedio durante estos años entre la región y la división 20 de -1,2pp (ds: 20,4) y con la división 21 de -0,4pp (ds: 21,9).

En 2013, la tasa de crecimiento promedio mensual de la región fue del -0,01% (ds: 22,7%), mientras que la división 20 nacional fue de un -0,44% (ds: 8,9%), y de la división 21 fue del -0,3% (ds:7,4%). En 2014 en cambio, la región tuvo un crecimiento promedio mensual del 0,2% (ds: 14,3%), mientras que la división 20 a nivel nacional creció un 1,22% (ds: 9,2%) y la división 21 decreció un 0,3% (ds: 6,1%).

Se observa que en octubre se presentó una tasa de variación mensual positiva a nivel regional menor en magnitud al 2013 y 2014. A nivel nacional, se observan alzas para la división 20 y la división 21 con comportamientos similares a los de 2014. En los últimos doce meses, la región tiene una variación mensual promedio del 6,4% (ds: 4,8%)

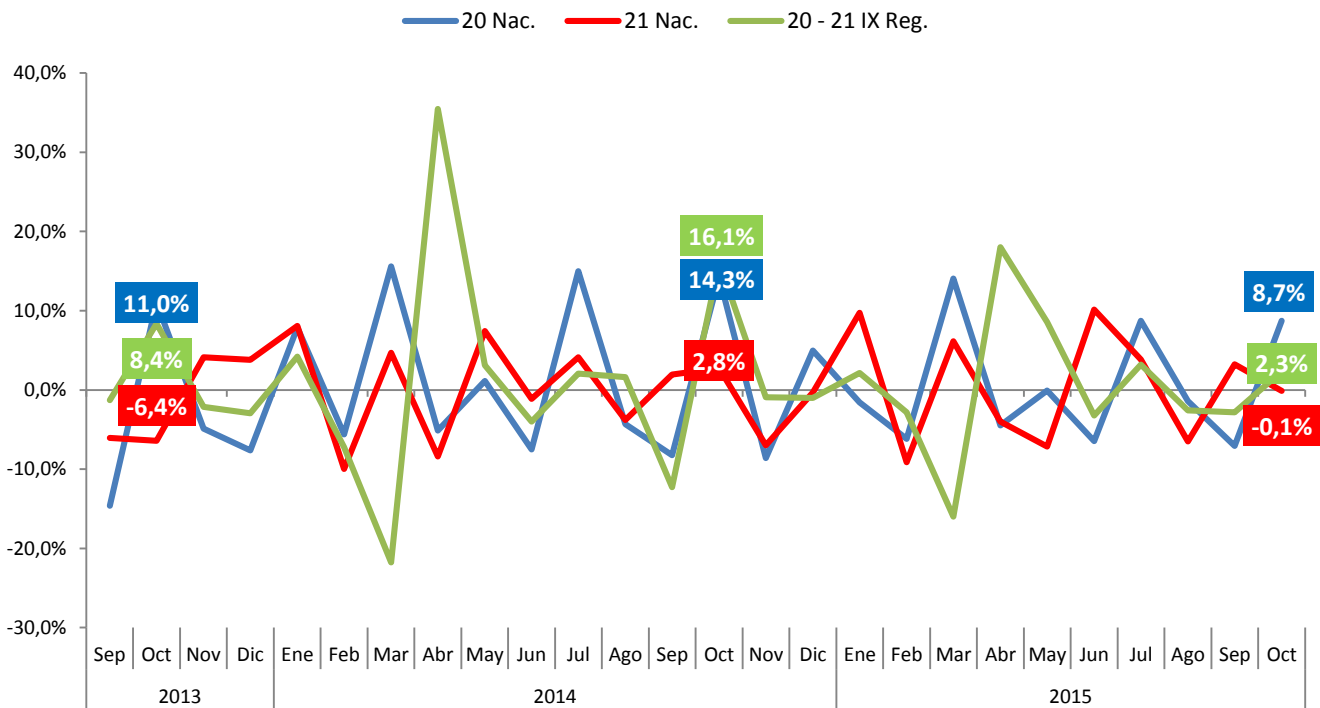


Fig. 7: Variación Anual del IPMan del subsector Fabricación de Madera y Papel en la Región de La Araucanía y el País. Septiembre 2013 a Octubre 2015

Fuente: Elaboración propia en base a cifras del INE



Producción de Madera, Celulosa y Papel
 Evolución Índice

Se observa que a lo largo del 2014, la región creció por sobre la tendencia* anual de crecimiento, salvo en los meses de febrero, marzo y septiembre. En el actual mes, se evidencia un aumento mensual del índice, lo que también ocurrió en 2014. Se aprecia que octubre de 2015 registró un valor del índice más alto que 2013 y 2014.

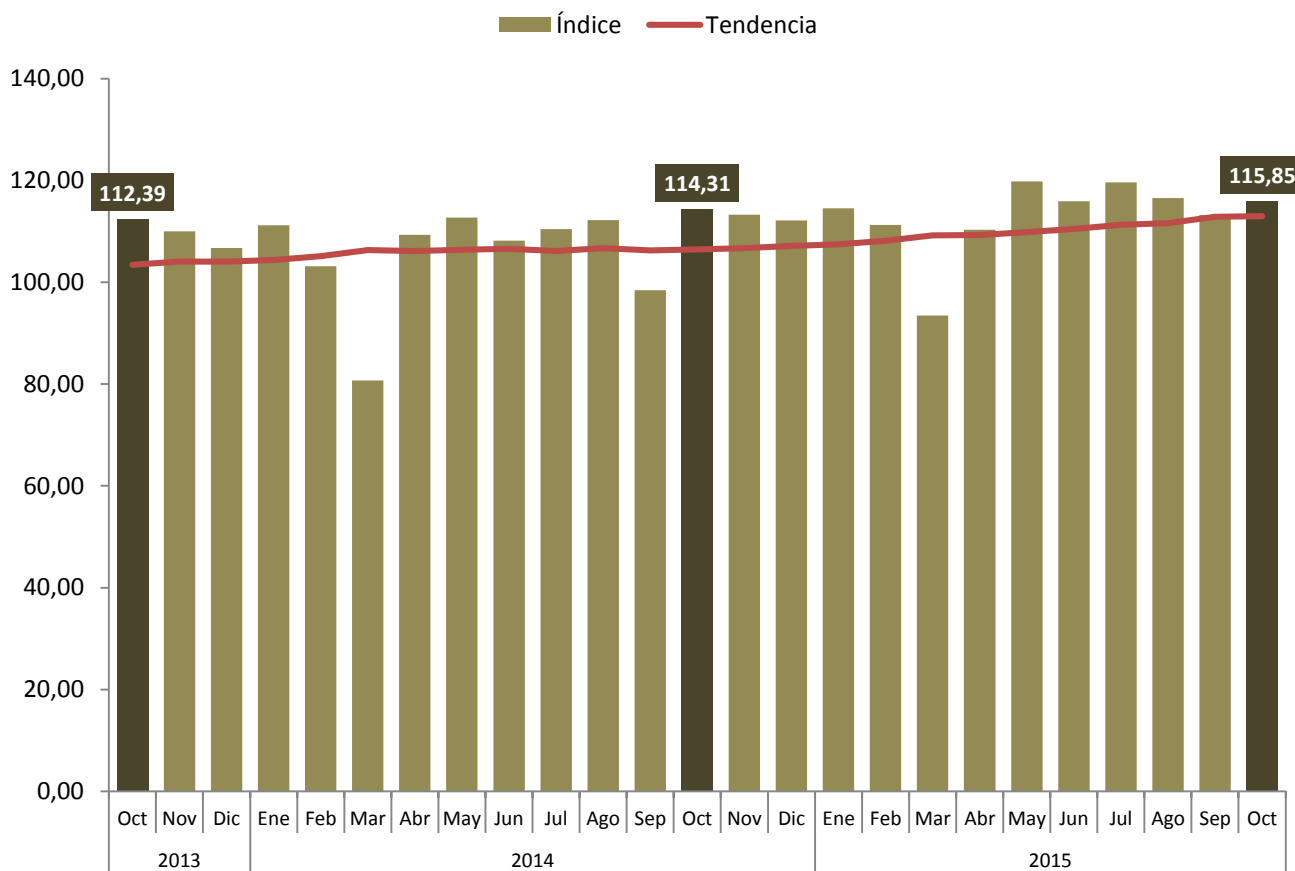


Fig. 8: Evolución del IPMan Original y Tendencial del subsector Fabricación de Madera y Papel en la Región de La Araucanía. Octubre 2013 a Octubre 2015

*Tendencia en base a la media móvil del índice en los últimos doce meses

Fuente: Elaboración propia en base a cifras del INE



Producción de Otros Productos Minerales

Variación Anual

Este sector presenta un alza anual a nivel regional del 58,1% por sobre el alza nacional del 1,7%, generándose una brecha de variación de 56,4pp.

Se observa que entre enero y septiembre de 2013, la región presentó tasas de crecimiento anual por sobre las tasas promedio nacional, con una brecha promedio a favor de 18,8pp (ds: 21,7), con un máximo de 58,7pp en enero de 2013. Esta situación se revierte en octubre de 2013 hasta octubre de 2014, en donde esta división en la región crece a tasas menores que el país, con un brecha promedio de 27pp (ds: 14) en favor del país, siendo la mayor separación en Agosto y Septiembre del 2014 con 48pp. En este período, la tasa de crecimiento promedio anual de la región fue del -33% (ds: 13,4%), mientras que el del país fue de un -6,1% (ds:4,7%). En noviembre la región presenta por primera vez en 13 meses una tasa de variación positiva (1,6%). Sin embargo, en diciembre, la tasa de variación anual vuelve a su tendencia decreciente, con una tasa del -4,7%, que se acrecienta en enero y que en febrero tiene una caída decreciente. En marzo se experimenta una variación mensual positiva, que se mantiene en crecimiento en abril y aumenta en gran medida en mayo. En junio y julio se observan tasas positiva, pero decrecientes pero que tiene un gran cambio en agosto y septiembre donde se presenta la tasa de variación anual más alta de todo 2015 y la más alta de los últimos 24 meses. En octubre también se presenta una tasa de crecimiento positiva de gran envergadura.

En 2014, la tasa anual promedio fue del -33,4% (ds: 15,8%) a nivel regional, y del -5,02% (ds: 6,7%) a nivel nacional. En los últimos doce meses, la región presenta una variación anual promedio negativa del 9,3% (ds: 31,4%), que se explica por las tasas positivas de los últimos meses.

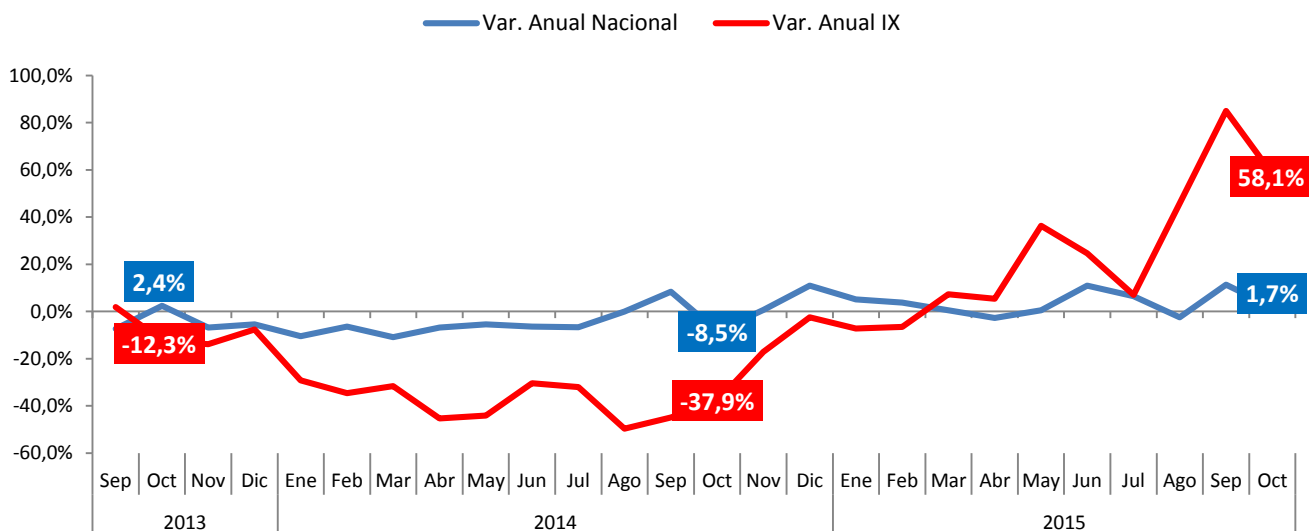


Fig. 9: Variación Anual del IPMan del subsector Fabricación de Fabricación de Otros Productos Minerales no Metálicos en la Región de La Araucanía y el País. Septiembre 2013 a Octubre 2015

Fuente: Elaboración propia en base a cifras del INE



Producción de Otros Productos Minerales

Variación Mensual

A nivel mensual, se presenta una tasa de variación regional del 29% por encima de la variación nacional del 5,7%.

Desde junio de 2013 a marzo de 2014 hay una convergencia entre las tasas de crecimiento mensual. Finalmente, durante los meses de 2014, no hay convergencia en las tasas de crecimiento. En los meses octubre y noviembre de 2014, la región presentó altas tasas de crecimiento, pero que cayeron abruptamente en diciembre de 2014, manteniéndose en cifras negativas en enero y febrero, pero con cifras decrecientes. En marzo la variación mensual tiene una variación positiva que cae en 27,7pp en abril, y que decae en mayo, junio y julio. En agosto se presenta la primera variación positiva después de cuatro meses de caídas del índice, que crece en gran medida en septiembre y continúa creciendo en octubre.

En 2014 la región tuvo una tasa mensual promedio del -0,4% (ds: 24,3%) explicado por varios meses con crecimiento negativo pero aminorado por meses con alto crecimiento positivo. En los últimos doce meses, la región presenta una variación mensual promedio del 5,3% (ds: 17,8%).

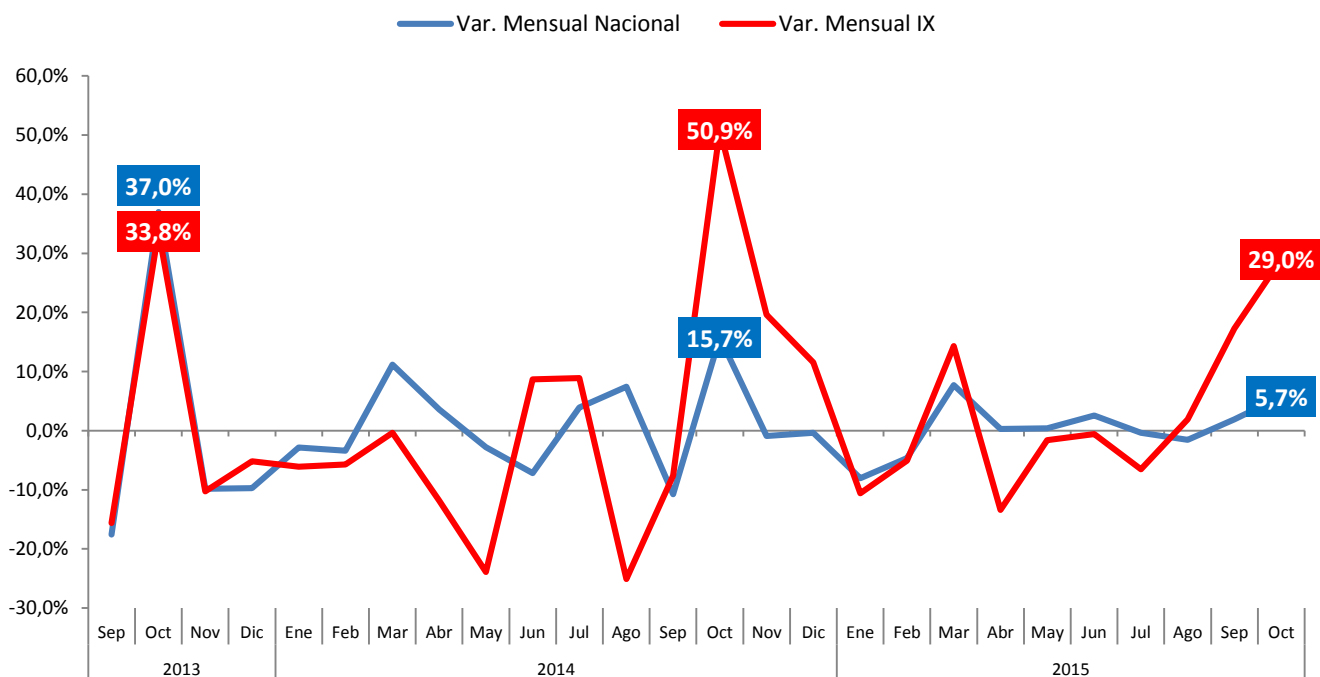


Fig. 10: Variación Mensual del IPMan del subsector Fabricación de Fabricación de Otros Productos Minerales no Metálicos en la Región de La Araucanía y el País. Septiembre 2013 a Octubre 2015

Fuente: Elaboración propia en base a cifras del INE

Fuente: Elaboración propia en base a cifras del INE



Producción de Otros Productos Minerales
 Evolución Índice

Se observa que a lo largo de los 10 primeros meses de 2014, la región creció por debajo de la tendencia* anual de crecimiento, revirtiéndose esta situación en los siguientes ocho meses, en el que el índice es mayor a la tendencia. Se observa una gran caída de la tendencia en 2014 y un estancamiento en principios de 2015, con un repunte de ésta en los últimos meses. En el actual mes, se evidencia un índice mayor al año 2014 y 2013.

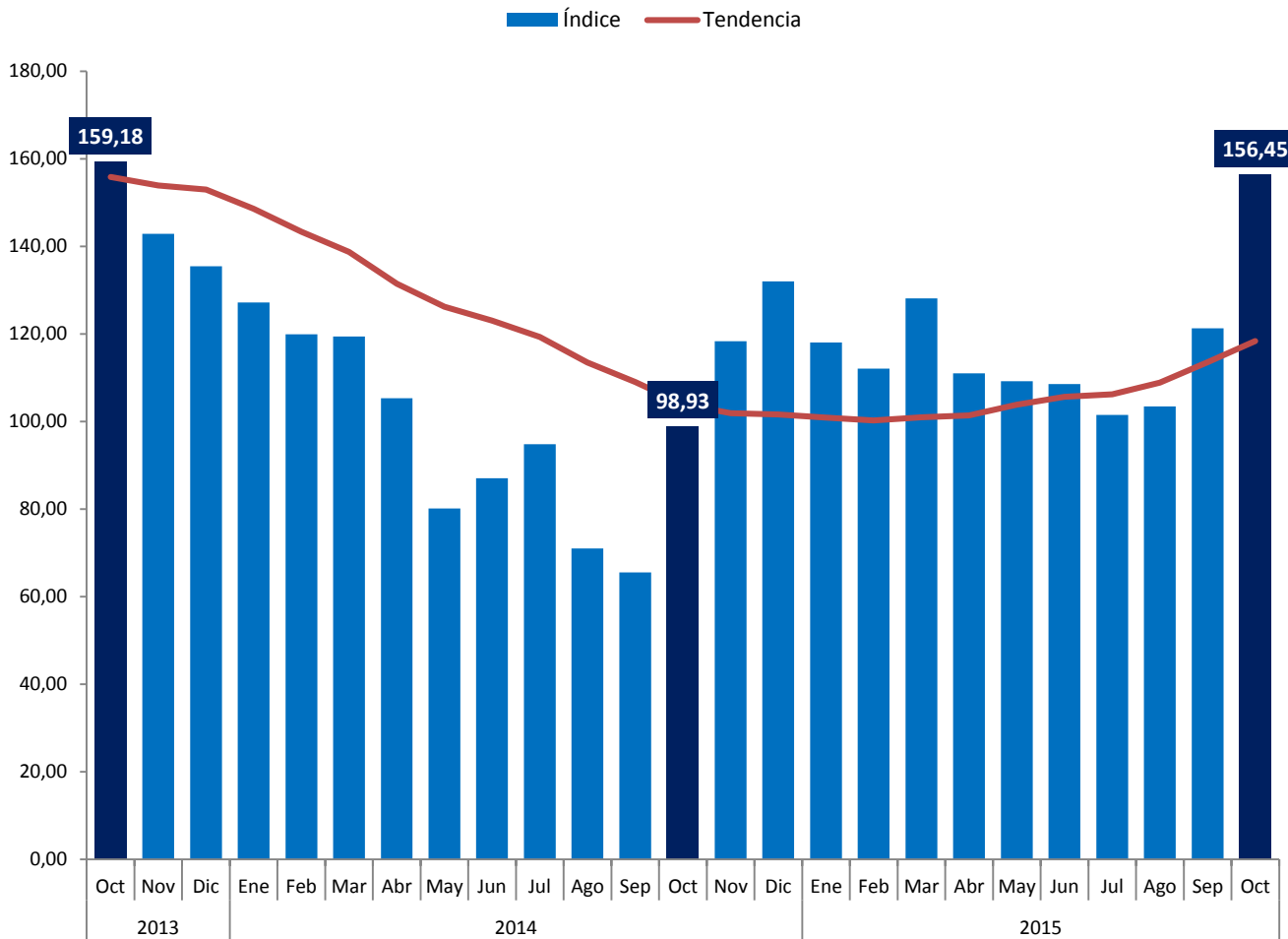


Fig. 11: Evolución del IPMan Original y Tendencial del subsector Fabricación de Fabricación de Otros Productos Minerales no Metálicos en la Región de La Araucanía. Octubre 2013 a Octubre 2015

*Tendencia en base a la media móvil del índice en los últimos doce meses

Fuente: Elaboración propia en base a cifras del INE



Elaboración de Maquinaria y Equipos

Variación Anual

Este sector tiene una caída anual a nivel regional del 26,9%, por debajo de la variación negativa nacional del 26,1%.

En 2013, existió poca convergencia entre las tasas de crecimiento anual del país y la región, con meses en los que crecen de manera conjunta, pero con meses en los que crecen de manera opuesta o bien, se crece en magnitudes muy diferentes. En 2013, la brecha promedio fue de 6,1pp (ds: 24,9%), con una separación máxima en enero de 2013 de 55,8pp y en noviembre de 45,6pp. En 2014 hubo una brecha promedio de 9,1pp (ds: 21%), con tres meses de mayor separación, en enero (-32,8pp), julio (24,9pp) y diciembre (56pp). Lo anterior refleja la poca relación entre ambas tasas. En los últimos meses del 2014, la región creció a tasas superiores a las nacionales, situación que se revierte en enero, con una tasa negativa y superior a la caída nacional, lo que se mantiene en febrero, pero que varía de manera positiva en marzo, experimentando una caída en abril que se acrecienta en mayo y junio y manteniéndose negativa en julio y agosto. En septiembre se rompe la tendencia a la baja y se presenta la segunda variación anual positiva del año, siendo además la más alta del 2015, pero que corresponde a una situación coyuntural, ya que en octubre se observa un retroceso anual significativo.

En 2014, la región creció anualmente en promedio un 4,1% (ds:17%) y el país un -5,83% (ds: 6,4%). En los últimos doce meses, la región tiene una variación anual promedio del -6,3% (ds: 25,6%), producto de las caídas de en 8 de los 10 meses que van de 2015.

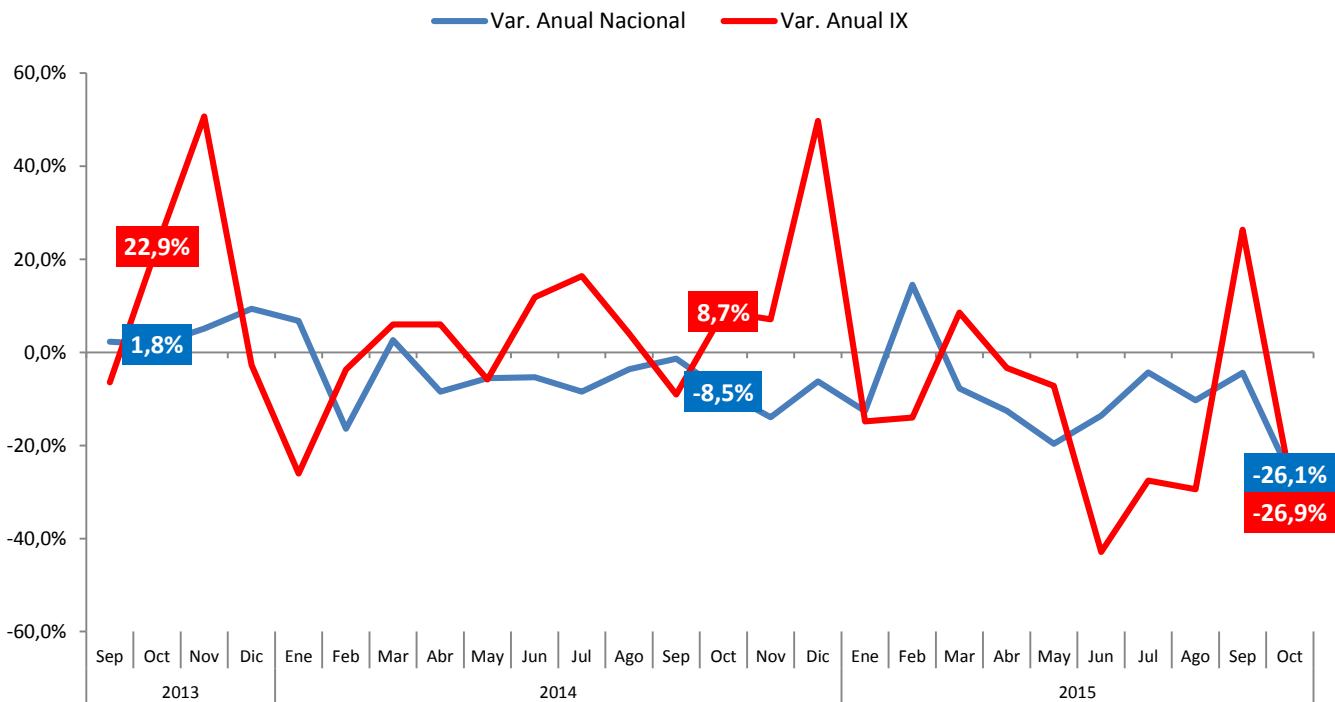


Fig. 12: Variación Anual del IPMan del subsector Elaboración de Maquinaria y Equipos en la Región de La Araucanía y el País. Septiembre 2013 a Octubre 2015

Fuente: Elaboración propia en base a cifras del INE



Elaboración de Maquinaria y Equipos

Variación Mensual

Por su parte, la tasa de variación mensual de la región fue un descenso del 14%, mientras que la tasa nacional retrocedió un 0,2%.

En gran parte del 2013 (abril – noviembre), hay una relación entre las tasas de crecimiento anual del país y de la región. Situación distinta ocurre desde diciembre de 2013 hasta agosto de 2014, donde la tasa de crecimiento promedio mensual del país tiene un comportamiento desfasado al mostrado por la región; por ejemplo, la región creció en febrero, y el país presentó un crecimiento en una magnitud similar en el mes siguiente. Durante este período la región creció en promedio un 1,85% (ds: 42,5%) mientras que el país cayó en promedio un 1,65% (ds: 35,6%). De septiembre a noviembre de 2014 existe una convergencia en las tasas de crecimiento, que se rompe en diciembre donde se presenta una gran diferencia entre las tasas de variación mensual del sector, que se mantiene en enero y acrecienta en febrero. En específico, la tasa de variación mensual de la región en marzo y abril tiene un crecimiento a tasas decrecientes, que finalmente se transforma en una tasa negativa en mayo que continua cayendo en gran medida en junio para crecer durante julio pero cayendo nuevamente en agosto. En septiembre se presenta una tasa positiva de crecimiento pero que cae en gran medida durante octubre, en disonancia a lo ocurrido en los años 2013 y 2014 en los mismos períodos.

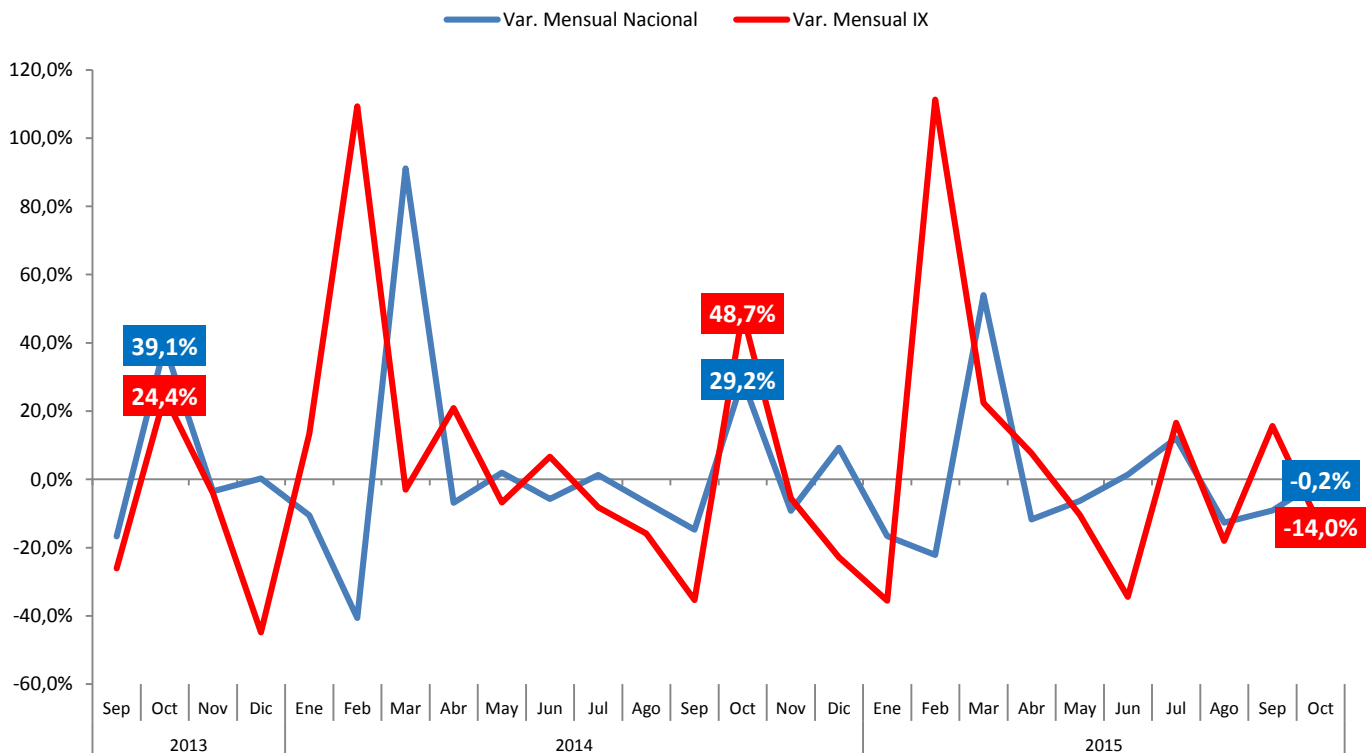


Fig. 13: Variación Mensual del IPMan del subsector Elaboración de Maquinaria y Equipos en la Región de La Araucanía y el País. Septiembre 2013 a Octubre 2015

Fuente: Elaboración propia en base a cifras del INE



Elaboración de Maquinaria y Equipos

Evolución Índice

Se observa que a lo largo del 2014, la región creció durante muchos meses por sobre la tendencia* anual de crecimiento. En los últimos cinco meses, se evidencia un índice por debajo de la tendencia anual, lo que históricamente no ocurre durante este meses pero si en los siguientes. En febrero se inicia el crecimiento del índice que lo mantiene sobre la tendencia en los próximos meses, sin embargo, en este año esa tendencia se rompe entre junio y octubre. Sin embargo, el índice de octubre es menor a los registrados en 2013 y 2014.

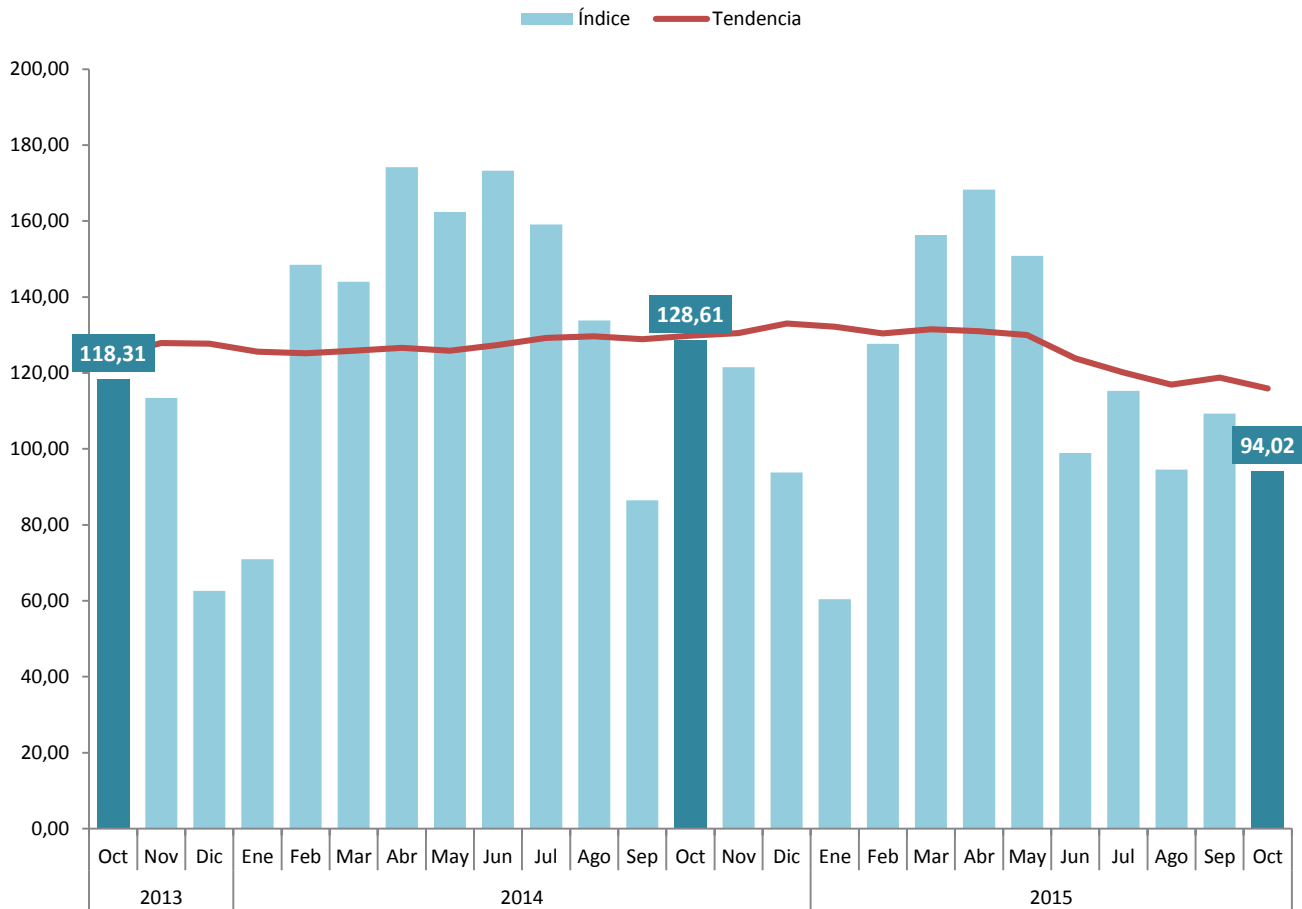


Fig. 14: Evolución del IPMan Original y Tendencial del subsector Elaboración de Maquinaria y Equipos en la Región de La Araucanía. Octubre 2013 a Octubre 2015

*Tendencia en base a la media móvil del índice en los últimos doce meses

Fuente: Elaboración propia en base a cifras del INE



Fabricación de Muebles
 Variación Anual

Este sector tiene una caída anual del 15,8% por debajo del retroceso mostrado por el país del 10,7%, provocando una brecha de 5,1pp.

Se observa una convergencia entre las tasas de crecimiento anual del país y la región, durante gran parte del 2013 y parte del 2014, con un intervalo entre septiembre de 2013 y febrero de 2014, donde se muestra un comportamiento dispar en el crecimiento de ambas tasas. Entre enero de 2013 y agosto de 2013, la región presentó tasas de crecimiento anual promedio del 9,9% (ds: 11%) y el país un 10,5% (ds: 9,3%), con una brecha promedio entre ambas tasas de 0,2pp (ds: 6,8). Entre septiembre de 2013 y julio de 2014, la región presentó en promedio tasas anuales del 2,5% (ds: 10,6%) y el país de un 2,1% (ds: 4,8%). Finalmente, en el último período de 2014, la región tuvo tasas anuales por debajo de la tendencia nacional, lo que cambia en diciembre de 2014 y enero de 2015, con la región presentando un mejor desempeño que el país. En febrero la situación empeora y la región presenta una tasa negativa al igual que el país que se mantiene en marzo y acentúa en abril y mayo y se mantiene en valores negativos durante junio, julio y agosto. En septiembre se presenta una tasa positiva que cambia la tendencia mostrada en los últimos meses, siendo además la tasa más alta de los últimos 20 meses, sin embargo corresponde a una situación puntual, ya que en octubre, se vuelven a presentar una variación anual negativa.

En 2014, la región creció anualmente en promedio un -0,5% (ds: 5,6%) y el país un 2,9% (ds: 6,7%). En los últimos doce meses, en la región la tasa de variación en promedio es del -4,2% (ds: 10,8%).

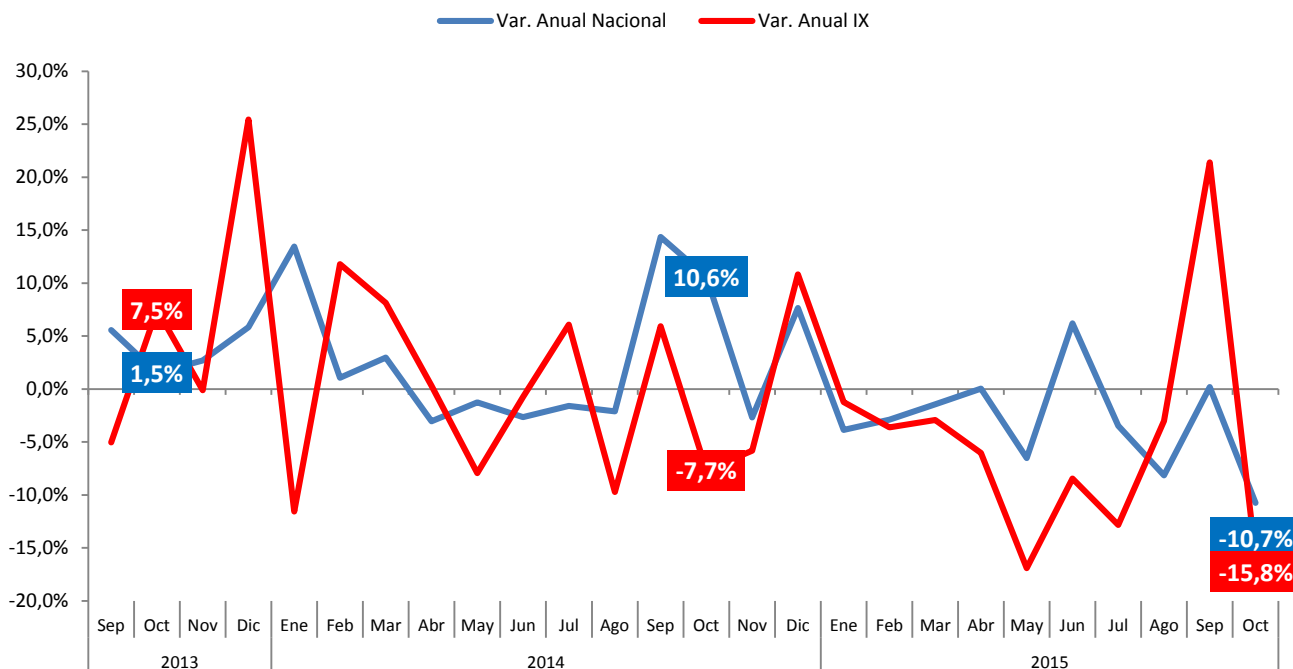


Fig. 15: Variación Anual del IPMan del subsector Fabricación de Muebles en la Región de La Araucanía y el País. Septiembre 2013 a Octubre 2015

Fuente: Elaboración propia en base a cifras del INE



Fabricación de Muebles

Variación Mensual

Por su parte, la tasa de variación mensual de la región tuvo un retroceso del 7,0%, inferior al incremento nacional (9,8%), originando una diferencia de 16,8pp.

Se observa que entre junio y noviembre del 2013, hay una relación entre las tasas de crecimiento anual del país y de la región, con una brecha promedio de 0,2pp (ds: 14,5), en donde la región presentó tasas de crecimiento mensual promedio de -2,4% (ds: 28,5%) y el país de 0,7% (ds: 15,9%). Esta situación se revierte en los meses siguientes, en donde se presenta un comportamiento distinto en la magnitud de las variaciones mensuales. Ya en marzo de 2014 y hasta enero de 2015, se vuelve a una tendencia afin entre las variaciones mensuales de la región y el país. Es así, que la región presenta una variación promedio mensual del -3,5% (ds: 19%), debido a las tasas negativas de agosto y septiembre de 2014, y de enero de 2015, y a nivel nacional se cuenta con una variación media del -0,6% (ds: 12,4%). Lo anterior cambia en febrero con un crecimiento disimil en envergadura, pero que se ajusta en marzo, para separarse en abril y mayo, presentando tasas negativas en ambos meses, que cambia en junio presentando una tasa positiva y en julio se mantiene una tasa positiva pero de menor magnitud que finalmente decae en agosto y crece levemente en septiembre para descender nuevamente en octubre.

En 2014, la región promedió una tasa de variación mensual del 0,86% (ds: 22,5%), mientras que el país promedió un 0,62% (ds: 10,4%). En los últimos doce meses, en la región la tasa de variación en promedio es del -1,4% (ds: 19,4%).

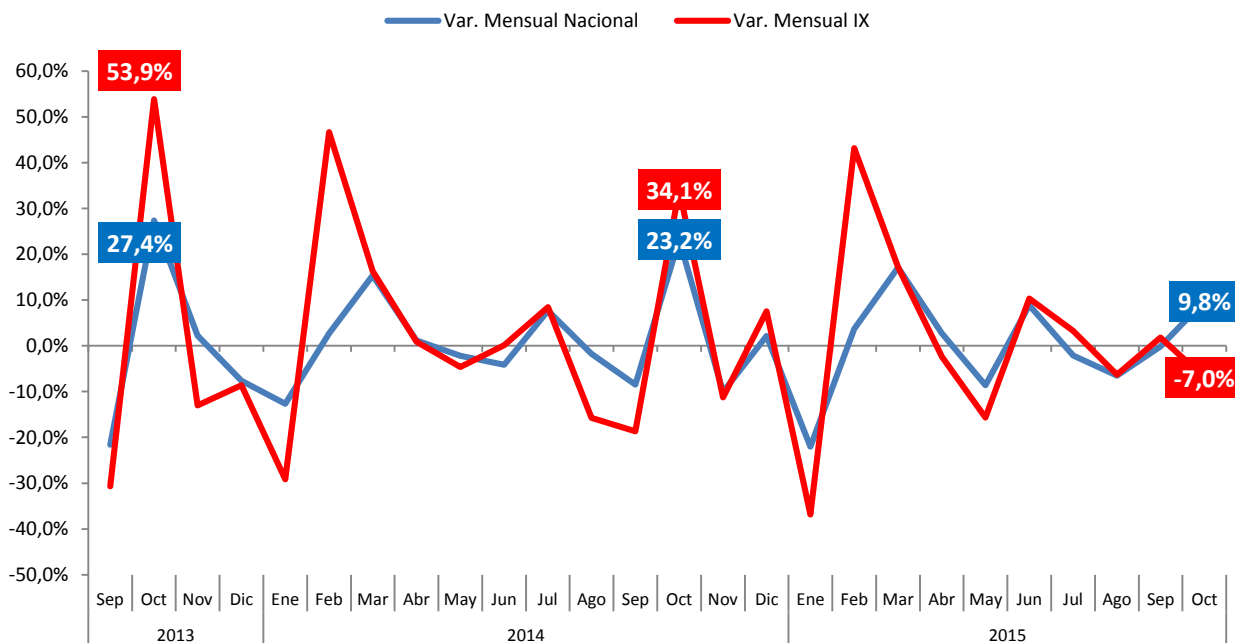


Fig. 16: Variación Anual del IPMan del subsector Fabricación de Muebles en la Región de La Araucanía y el País. Septiembre 2013 a Octubre 2015

Fuente: Elaboración propia en base a cifras del INE



Fabricación de Muebles

Evolución Índice

Se observa que en los últimos 24 meses, este sector en la región tiene un índice menor a la tendencia en los meses de enero, febrero, agosto, septiembre y noviembre de 2014, además de los meses en enero, febrero, mayo y octubre de 2015. En el actual mes, se evidencia un índice menor a la tendencia. Comparativamente, en este mes el índice fue menor a 2013 y 2014.

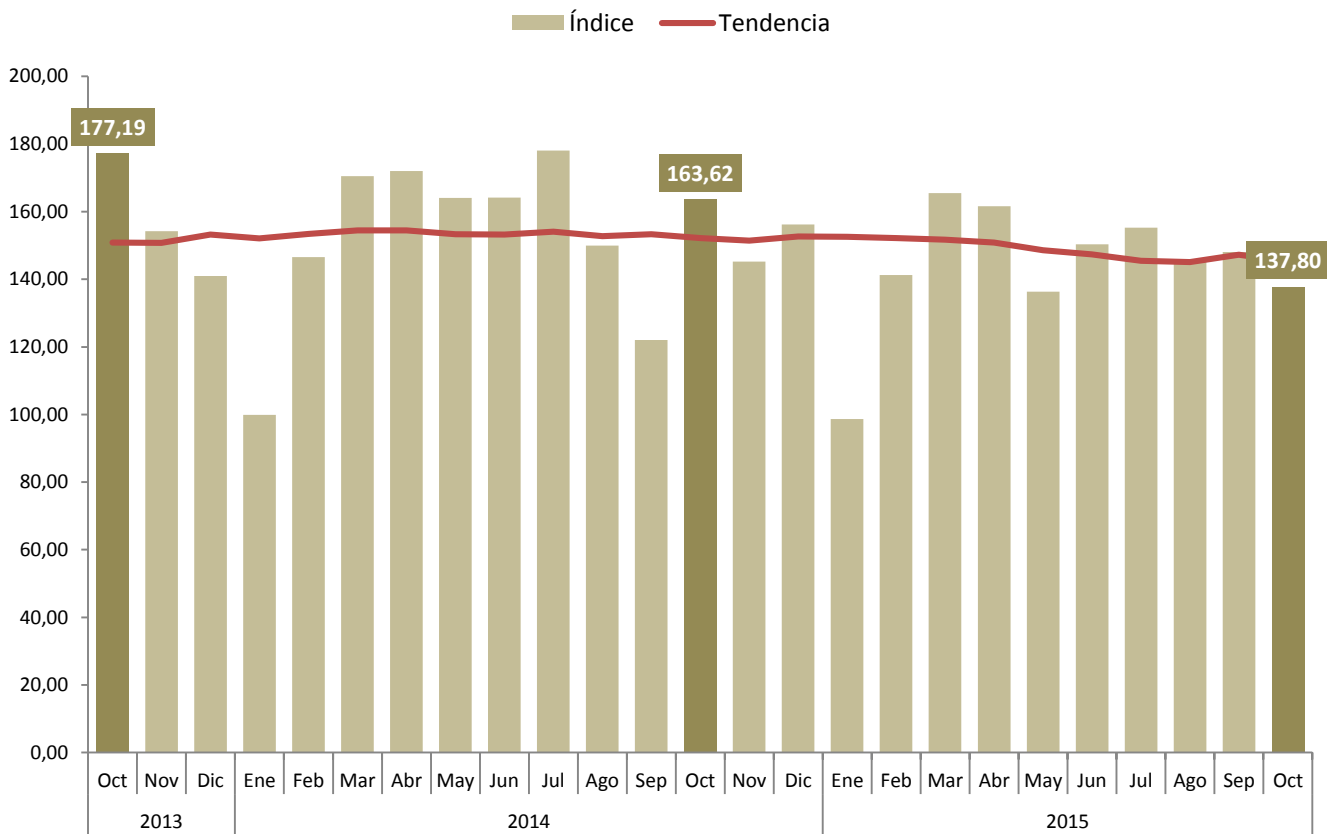


Fig. 17: Evolución del IPMan Original y Tendencial del subsector Fabricación de Muebles en la Región de La Araucanía. Octubre 2013 a Octubre 2015

*Tendencia en base a la media móvil del índice en los últimos doce meses

Fuente: Elaboración propia en base a cifras del INE