



# Turismo

Tasa de Ocupación: 32,9

Tarifa Promedio: \$66.022 / Ingreso Promedio por Pernoctación: \$21.722

## Llegada de Turistas: 38.464

Var. 12 meses: 0,9%  
Variación Mensual: 51,5%

## Pernoctación: 76.715 noches

Var. 12 meses: -0,6%  
Var. Mensual: 71,1%

### Chilenos

32.144

Var. 12 meses: -3,8%  
Var. Mensual: 59,9%

### Extranjeros

6.319

Var. 12 meses: 33,6%  
Var. Mensual: 19,5%

### Chilenos

62.622

Var. Anual: -5,1%  
Var. Mensual: 86,9%

### Extranjeros

14.093

Var. Anual: 25,2%  
Var. Mensual: 24,4%

Tasa Promedio  
de Pernoctación

1,70

### Zona Lacustre

16.145

Var. Anual: 3,2%  
Var. Mensual: 115,3%

### Temuco y Alrededores

14.623

Var. Anual: -0,4%  
Var. Mensual: 18,1%

### Resto de la Región

7.695

Var. Anual: -1,5%  
Var. Mensual: 39,6%

### Zona Lacustre

37.466

Var. Anual: -5,2%  
Var. Mensual: 159,6%

### Temuco y Alrededores

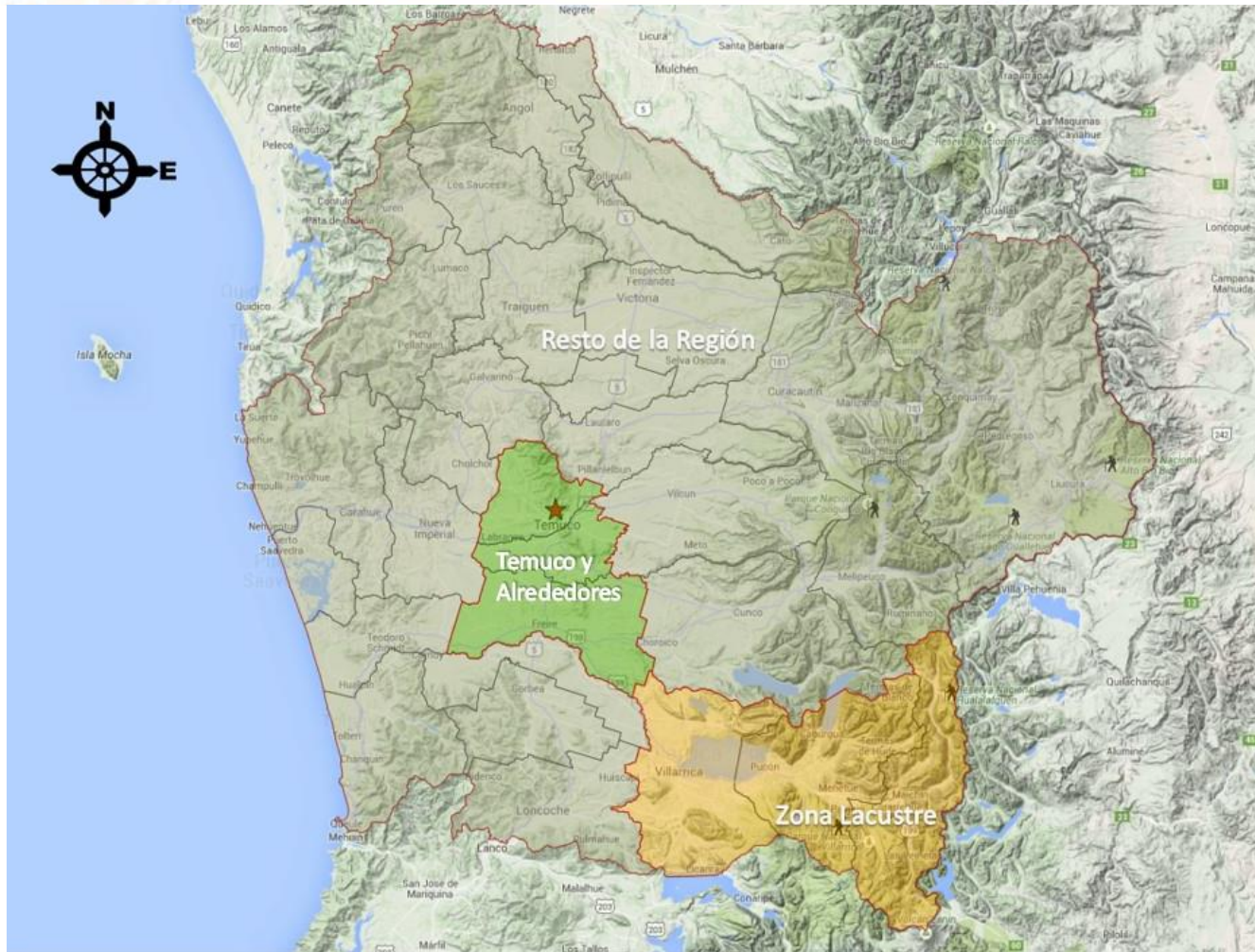
20.842

Var. Anual: -1,1%  
Var. Mensual: -1,2%

### Resto de la Región

18.406

Var. Anual: 10,8%  
Var. Mensual: 97,7%



**REGIÓN DE LA ARAUCANÍA**

**División Regional por Zonas Turísticas**

**Leyenda**

- Temuco y Alrededores
- Araucanía Lacustre
- Resto Comunas
- Red Vial
- Capital Regional
- Parques o Reservas Nacionales
- Límites Comunales

**LOCALIZACION:**  
 COORDENADAS UTM: HUSO 19, EPSG:32719

ESCALA

1:10 km

Elaborado 2 de Junio 2015

Observatorio Económico Social

Fuente: Elaboración propia con datos obtenidos de INE

**Zona Lacustre**

Pucón, Villarrica, Curarrehue

**Temuco y Alrededores**

Temuco, Freire

**Resto Región**

Curacautín, Angol, Saavedra, Victoria, Cunco, Lonquimay, Melipeuco, Toltén, Collipulli, Loncoche, Lautaro, Traiguén, Vilcún, Carahue, Los Sauces, Ercilla, Lumaco, Purén, Pitrufquén, Gorbea, Renaico, Nueva Imperial, Perquenco, Teodoro Schmidt.



## Variación Anual de Indicadores claves por Tipo de Turista

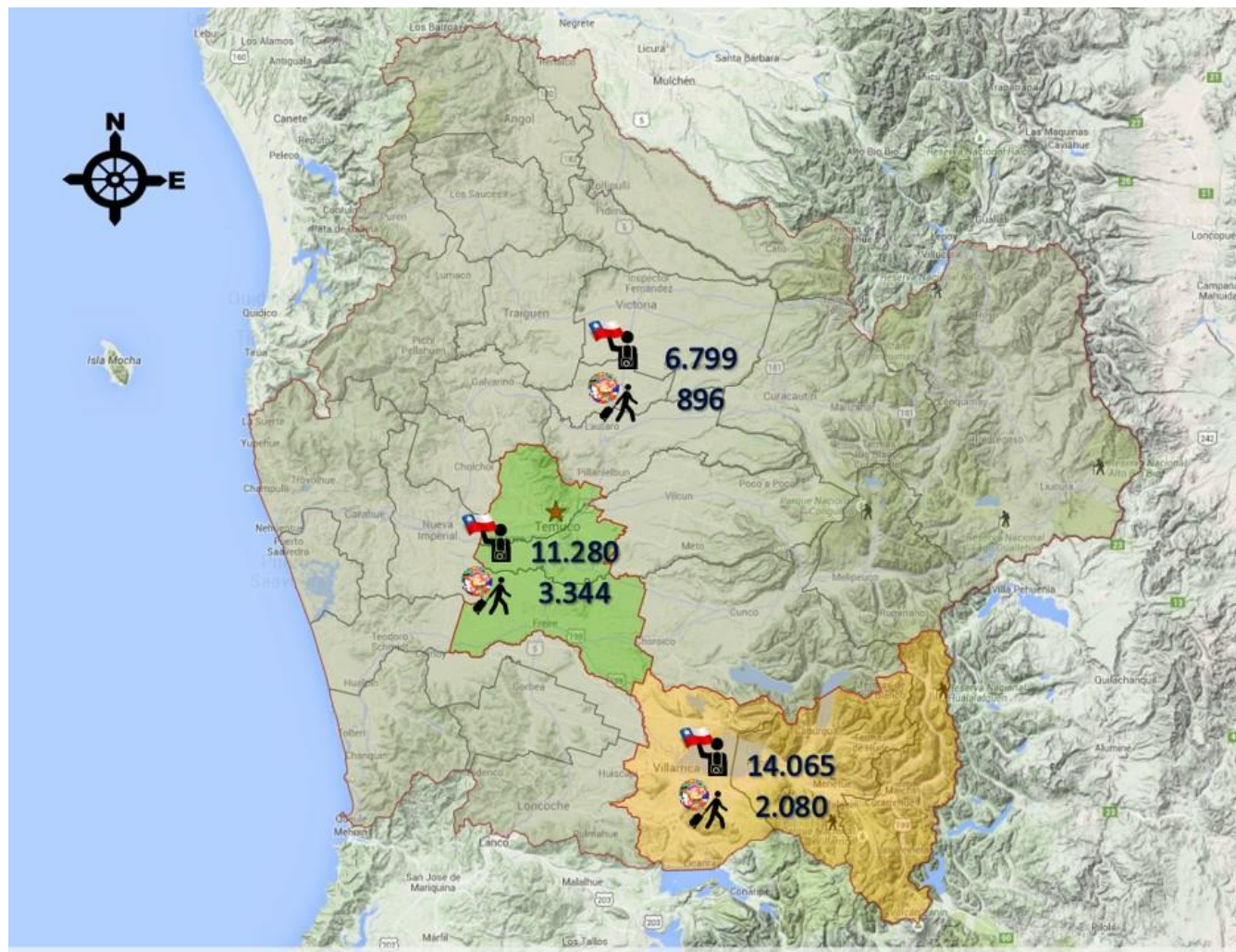
La cantidad de turistas que arribaron a la región durante julio de 2015 tuvieron un incremento interanual del 0,9%, por debajo del alza nacional del 3,1%. Esto corresponde a un alza de 325 turistas con respecto a los que arribaron en la región en julio de 2014. El alza anual de turistas se debe principalmente a un aumento anual del arribo de turistas extranjeros (33,6%). La llegada de turistas extranjeros creció posiblemente debido al alza del dólar, que ha mejorado la competitividad internacional, haciendo más atractivo al país como destino turístico para los extranjeros. A nivel de zonas turísticas, la mayor afluencia de turistas fue hacia Temuco y alrededores, que abarca el 42% del total regional.

En cuanto a las noches de pernoctación registradas, éstas descendieron un 0,6% con respecto al año anterior, y por debajo del promedio nacional (2,3%). A nivel cifras, esto representa una caída estimada de 502 noches de pernoctación. Esta variación anual se produce por el descenso general de noches pernoctadas por los chilenos (5,1%). De manera desagregada, la zona Lacustre tiene la mayor participación con un 48,8%.

Finalmente se observa un retroceso interanual de las estancias medias en la región de un 1,5%, por debajo de la variación del -1,3% experimentado por el país. En promedio, los turistas extranjeros tuvieron una estancia media por sobre la media de los nacionales. A nivel desagregado, los turistas nacionales permanecieron más noches en la zona lacustre y los extranjeros en el resto de la región.

Región / Destino turístico	Total		Chilenos		Extranjeros	
	Total	Variación (%) Anual	Total	Variación (%) Anual	Total	Variación (%) Anual
<b>Número de Turistas</b>	<b>38.464</b>	<b>0,9%</b>	<b>32.144</b>	<b>-3,8%</b>	<b>6.319</b>	<b>33,6%</b>
Araucanía Lacustre	16.145	3,2%	14.065	4,0%	2.080	-2,3%
Temuco y alrededores	14.623	-0,4%	11.280	-11,6%	3.344	74,5%
Resto región	7.695	-1,5%	6.799	-4,6%	896	30,7%
<b>Pernoctaciones</b>	<b>76.715</b>	<b>-0,6%</b>	<b>62.622</b>	<b>-5,1%</b>	<b>14.093</b>	<b>25,2%</b>
Araucanía Lacustre	37.466	-5,2%	32.277	-3,7%	5.189	-13,6%
Temuco y alrededores	20.842	-1,1%	15.560	-11,3%	5.281	49,2%
Resto región	18.406	10,8%	14.784	-0,7%	3.622	111,4%
<b>Estancia Media</b>	<b>1,99</b>	<b>-1,5%</b>	<b>1,95</b>	<b>-1,3%</b>	<b>2,23</b>	<b>-6,3%</b>
Araucanía Lacustre	2,32	-8,1%	2,29	-7,5%	2,49	-11,6%
Temuco y alrededores	1,43	-0,7%	1,38	0,4%	1,58	-14,5%
Resto región	2,39	12,5%	2,17	4,0%	4,04	61,8%

Fuente: Elaboración propia con datos obtenidos de INE



**REGIÓN DE LA ARAUCANÍA**

**Nº Turistas por Lugar de Procedencia**

**Legenda**

- Temuco y Alrededores
- Araucanía Lacustre
- Resto Comunas
- Red Vial
- ★ Capital Regional
- ▲ Parques o Reservas Nacionales
- Limites Comunales
- Turistas Nacionales
- Turistas Extranjeros

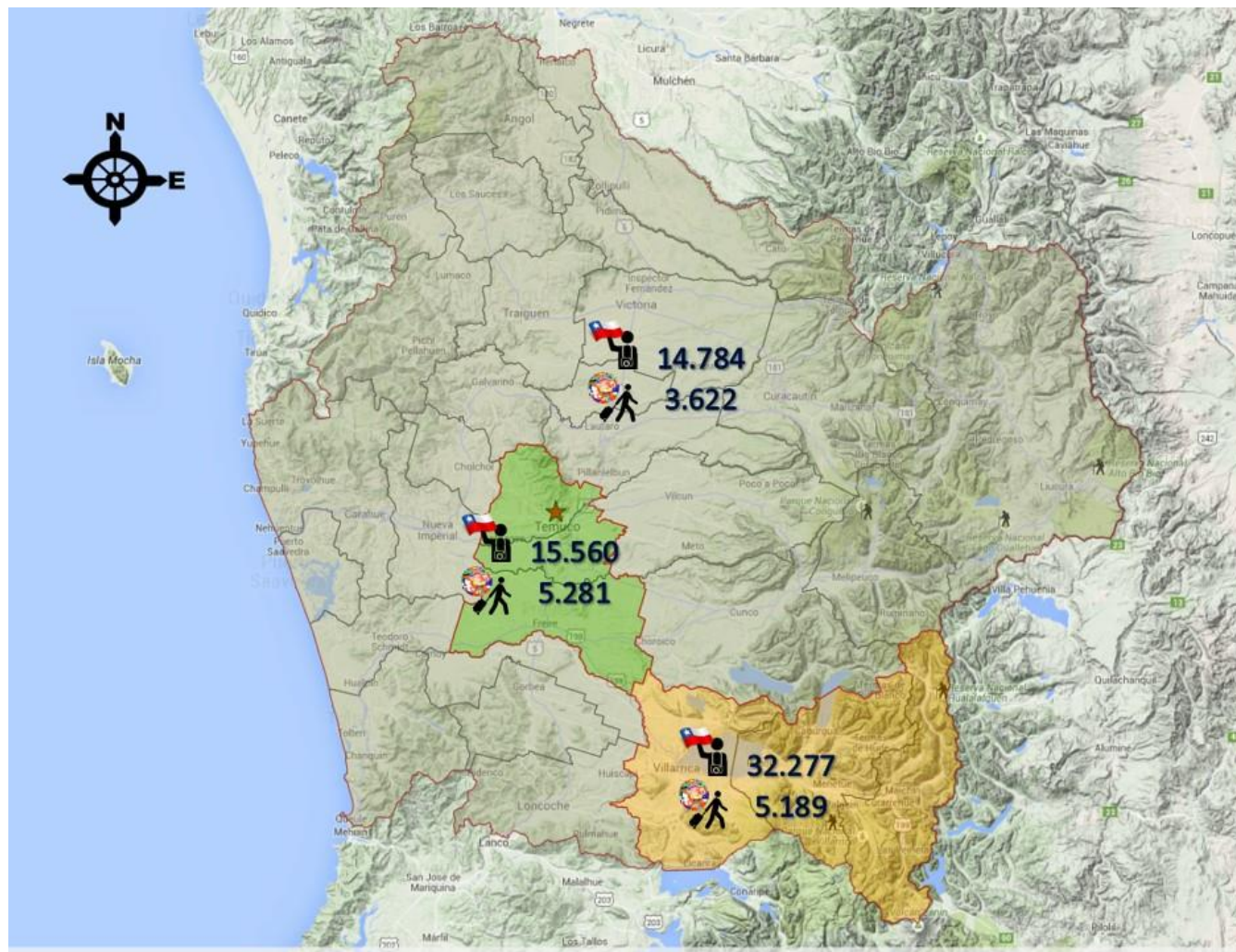
**LOCALIZACION:**  
 COORDENADAS UTM: HUSO 19, EPSG:32719

ESCALA  
 0 1 2 3  
 1:10 km

Elaborado 3 de Julio 2015

Observatorio Económico Social

Fuente: Elaboración propia con datos obtenidos de INE



**REGIÓN DE LA ARAUCANÍA**

**N° Pernoctaciones por Lugar de Procedencia**

**Leyenda**

- Temuco y Alrededores
- Araucanía Lacustre
- Resto Comunas
- Red Vial
- Capital Regional
- Parques o Reservas Nacionales
- Limites Comunales
- Turistas Nacionales
- Turistas Extranjeros

**LOCALIZACION:**  
 COORDENADAS UTM: HUSO 19, EPSG:32719

ESCALA  
 0 1 2 3  
 1:10 km

Elaborado 3 de Julio 2015

Observatorio Económico Social

Fuente: Elaboración propia con datos obtenidos de INE

### Variación Anual de Indicadores Claves por Tipo de Alojamiento

Por otra parte, la cantidad de turistas que arribaron a hoteles tuvieron una caída interanual del 2,3%, por debajo de la variación interanual de los turistas alojados en otros establecimientos (5,6%). Esto corresponde a un descenso anual estimado de 532 turistas en hoteles y un aumento de 858 en otros establecimientos. De manera desagregada, en todas las estancias de alojamiento de la zona Lacustre se presentaron aumentos en la llegada de turistas.

En cuanto a las noches de pernoctación registradas, éstas tuvieron una variación interanual del -0,7% en los hoteles y del -0,6% en otros establecimientos. Esto corresponde a un descenso de 211 noches en otros establecimientos y de 290 noches en los hoteles. De manera desagregada, sólo las noches pernoctadas en hoteles del resto de la región y otros establecimientos en Temuco y alrededores y resto de la región presentaron un incremento anual. La mayor alza interanual relativa se produjo en las noches pernoctadas en Otros establecimientos de Temuco y alrededores (29,5%), seguida por las pernoctaciones en hoteles del resto de la región (22,6%). A nivel nominal, el alza más importante fue en las noches pernoctadas en hoteles del resto de la región con un estimado 1.197 noches adicionales, mientras que la caída más grande fue en la pernoctación en Otros establecimientos de la zona Lacustre con un estimado de 1.704 noches menos.

Finalmente se observa un incremento interanual de las estancias medias en la región de un 1,7% en los hoteles y un descenso del 5,8% en otros establecimientos. Lo anterior implica, que en promedio, los turistas redujeron su estancia media.

Región / Destino turístico	Total		Hoteles <sup>1</sup>		Otros <sup>2</sup>	
	Total	Variación (%) Anual	Total	Variación (%) Anual	Total	Variación (%) Anual
<b>Número de Turistas</b>	<b>38.464</b>	<b>0,9%</b>	<b>22.168</b>	<b>-2,3%</b>	<b>16.296</b>	<b>5,6%</b>
Araucanía Lacustre <sup>3</sup>	16.145	3,2%	7.180	1,0%	8.965	5,0%
Temuco y alrededores <sup>4</sup>	14.623	-0,4%	12.318	-4,0%	2.306	25,1%
Resto región	7.695	-1,5%	2.670	-3,1%	5.025	-0,6%
<b>Pernoctaciones</b>	<b>76.715</b>	<b>-0,6%</b>	<b>39.426</b>	<b>-0,7%</b>	<b>37.289</b>	<b>-0,6%</b>
Araucanía Lacustre	37.466	-5,2%	16.006	-2,2%	21.460	-7,4%
Temuco y alrededores	20.842	-1,1%	16.922	-6,2%	3.920	29,5%
Resto región	18.406	10,8%	6.498	22,6%	11.909	5,3%
<b>Estancia Media</b>	<b>1,99</b>	<b>-1,5%</b>	<b>1,78</b>	<b>1,7%</b>	<b>2,29</b>	<b>-5,8%</b>
Araucanía Lacustre	2,32	-8,1%	2,23	-3,2%	2,39	-11,8%
Temuco y alrededores	1,43	-0,7%	1,37	-2,3%	1,70	3,5%
Resto región	2,39	12,5%	2,43	26,4%	2,37	6,0%

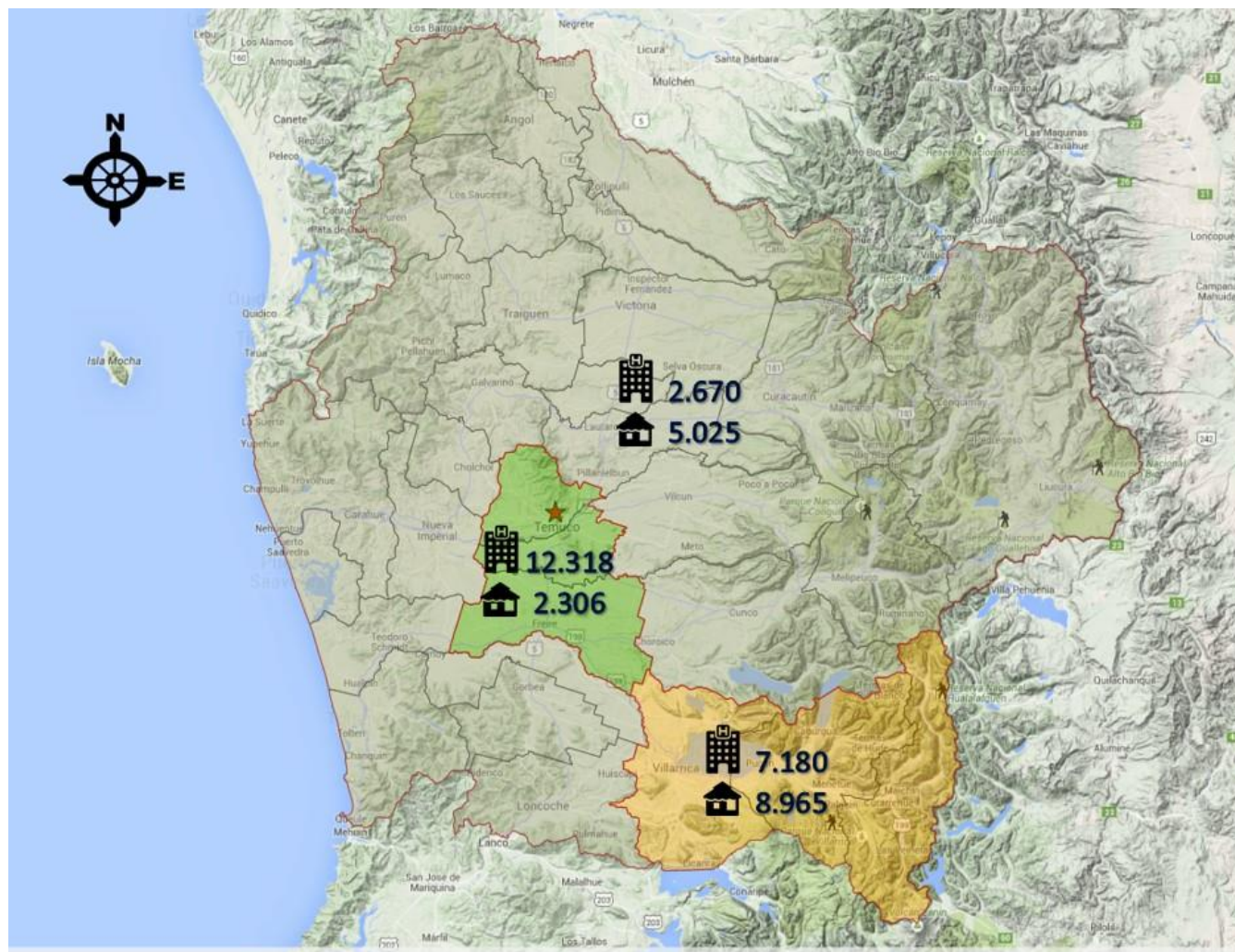
Fuente: Elaboración propia con datos obtenidos de INE

<sup>1</sup> Corresponde a establecimientos clasificados como Hoteles y Apart-hoteles

<sup>2</sup> Corresponde a establecimientos clasificados como Hostales, Hosterías, Residenciales, cabañas y similares

<sup>3</sup> Incluye a Pucón, Villarrica y Curarrehue

<sup>4</sup> Incluye a Temuco y Freire



**REGIÓN DE LA ARAUCANÍA**

**Nº Turistas por Tipo de Alojamiento**

**Legenda**

- Temuco y Alrededores
- Araucanía Lacustre
- Resto Comunas
- Red Vial
- ★ Capital Regional
- ⚡ Parques o Reservas Nacionales
- Límites Comunales
- 🏨 Hoteles
- 🏠 Otros Establecimientos

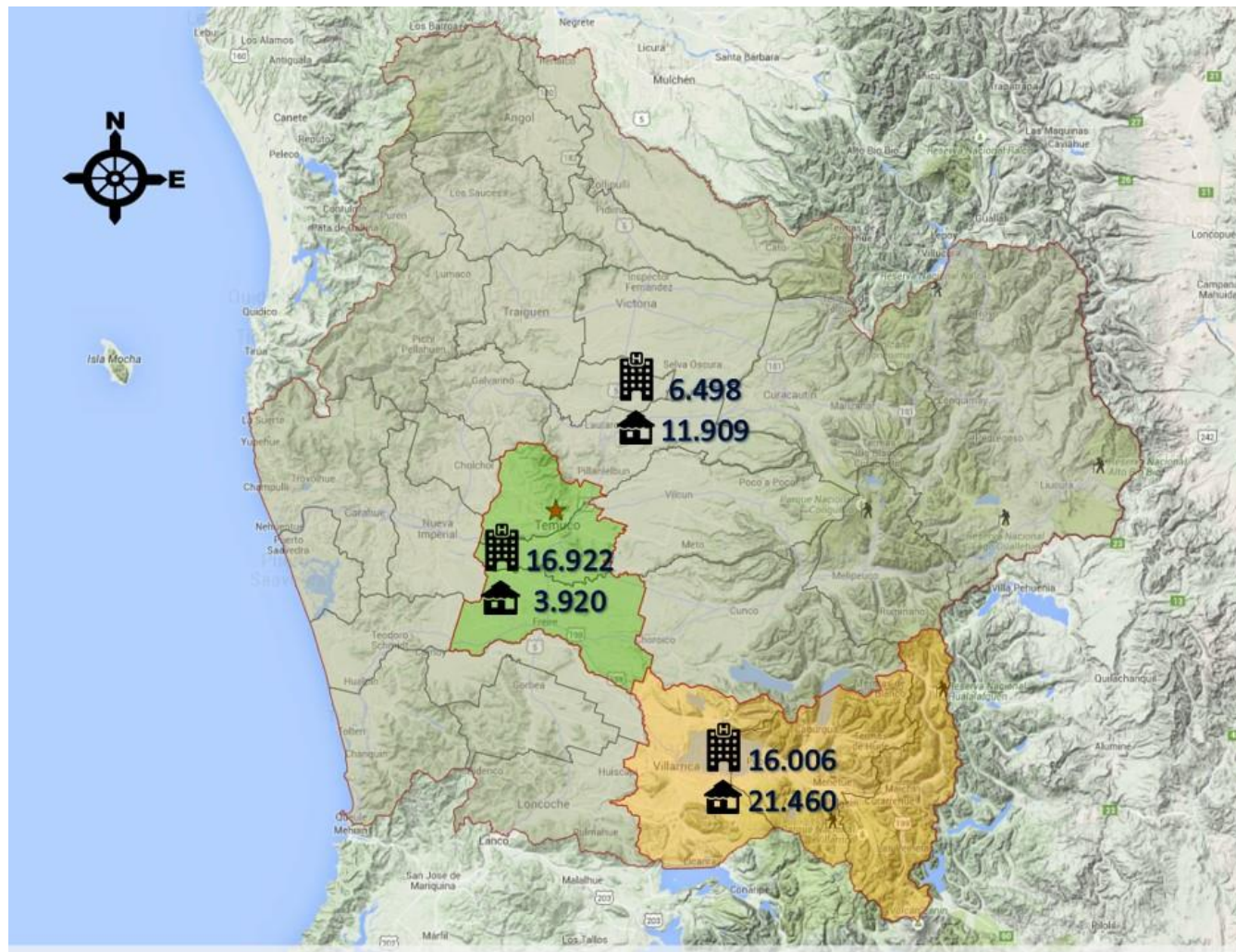
**LOCALIZACIÓN:**  
 COORDENADAS UTM: HUSO 19, EPSG:32719

ESCALA  
 0 1 2 3  
 1:10 km

Elaborado 3 de Julio 2015

Observatorio Económico Social

Fuente: Elaboración propia con datos obtenidos de INE



**REGIÓN DE LA ARAUCANÍA**

**Nº Pernoctaciones por Tipo de Alojamiento**

**Legenda**

- Temuco y Alrededores
- Araucanía Lacustre
- Resto Comunas
- Red Vial
- ★ Capital Regional
- ⚡ Parques o Reservas Nacionales
- Limites Comunales
- 🏨 Hoteles
- 🏠 Otros Establecimientos

**LOCALIZACIÓN:**  
 COORDENADAS UTM: HUSO 19, EPSG:32719

ESCALA  
 0 1 2 3  
 1:10 km

Elaborado 3 de Julio 2015

Observatorio Económico Social





### Tasa de Ocupabilidad en Habitaciones

La tasa de Ocupabilidad en Habitaciones fue del 32,9 en la región, muy por debajo del promedio nacional del 39,9. La tasa tuvo una caída anual del 0,4%. Comparativamente con el resto de regiones, se observa que la novena región se posiciona en el séptimo lugar de ocupación, con una brecha de 40,9pp con la región líder y de 7pp con el promedio nacional.

Es importante mencionar la variación mensual en la tasa de Ocupabilidad en Habitaciones, pasando de un promedio regional en marzo del 27,9 a una tasa del 24,1 en abril y caer a un 20,9 en mayo, lo que representa una caída de 7,0pp en los últimos tres meses, que se revierte completamente al elevarse a un 25,6 de ocupación en junio y a un 32,9 en el presente mes.

Destaca el aumento anual de la Ocupabilidad en la categoría Otros en todas las zonas turísticas. Las mayores caídas se originaron en los hoteles, en específico en Temuco y alrededores (6,6%). Las alzas más relevantes se originaron en Hoteles ubicados en el resto de la región y en otros establecimientos situados en Temuco y alrededores con un crecimiento del 11,6%.

A nivel desagregado, los hoteles presentan las mejores tasas de ocupabilidad en todas las zonas turísticas, con un promedio general del 38,8 de ocupabilidad, destacando la tasa en el resto de la región (49,4). En cuanto a la ocupabilidad en otros establecimientos, la zona de Temuco y alrededores presenta la mayor tasa para esta categoría (37,8). Las tasas más bajas de ocupabilidad la presentan los Otros establecimientos ubicados en la zona Lacustre (23,1) y en el resto de la región (29).

Región / Destino turístico	Tasa de ocupación en habitaciones (%)					
	Total		Hoteles <sup>5</sup>		Otros <sup>6</sup>	
	Total	Var. Anual	Total	Var. Anual	Total	Var. Anual
<b>La Araucanía (Total)</b>	<b>32,90</b>	<b>-0,4%</b>	<b>38,78</b>	<b>-2,5%</b>	<b>26,75</b>	<b>2,2%</b>
Araucanía Lacustre <sup>7</sup>	26,16	-1,6%	30,33	-3,7%	23,14	0,1%
Temuco y alrededores <sup>8</sup>	41,59	-2,6%	42,69	-6,6%	37,79	11,6%
Resto región	36,52	5,2%	49,39	11,6%	28,99	1,8%

Fuente: Elaboración propia con datos obtenidos de INE

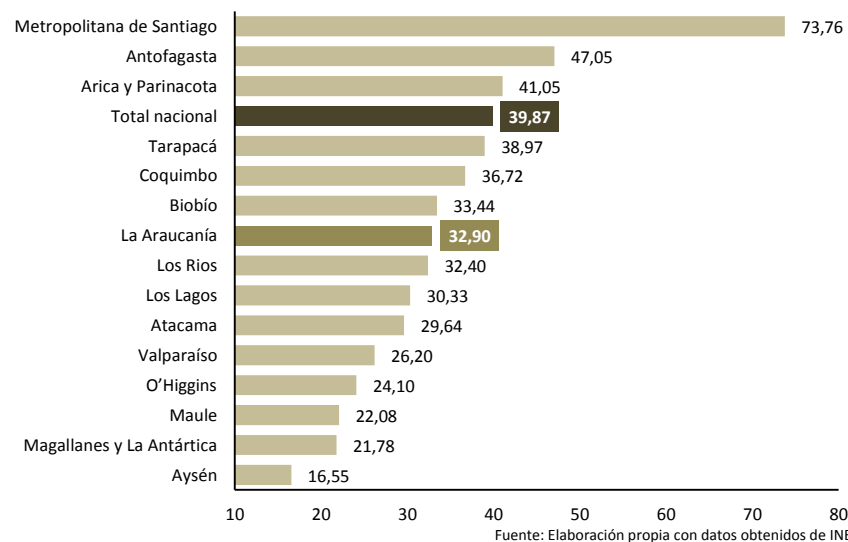
<sup>5</sup> Corresponde a establecimientos clasificados como Hoteles y Apart-hoteles

<sup>6</sup> Corresponde a establecimientos clasificados como Hostales, Hosterías, Residenciales, cabañas y similares

<sup>7</sup> Incluye a Pucón, Villarrica y Curarrehue

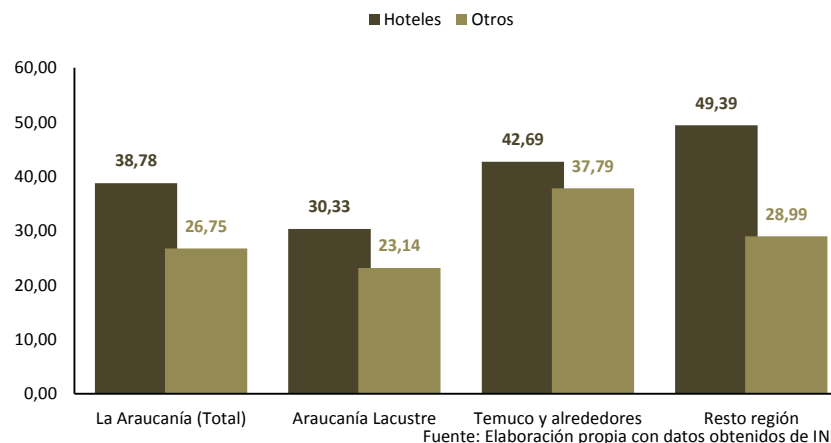
<sup>8</sup> Incluye a Temuco y Freire

Tasa de Ocupabilidad por Región  
Julio 2015

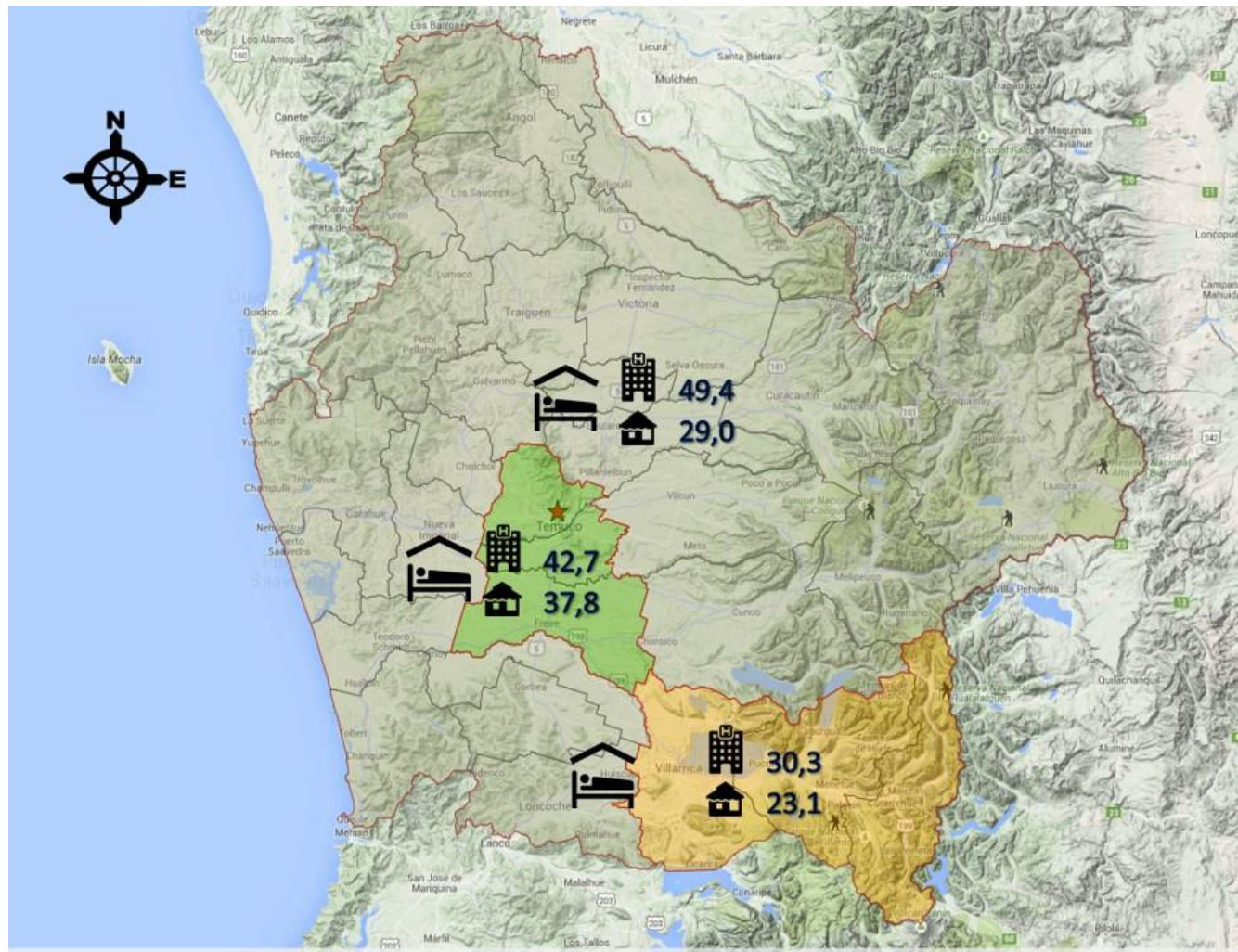


Fuente: Elaboración propia con datos obtenidos de INE

Tasa de Ocupabilidad en Habitaciones por Zona Turística y Tipo de Establecimiento  
Ix Región - Julio 2015



Fuente: Elaboración propia con datos obtenidos de INE



**REGIÓN DE LA ARAUCANÍA**

**Tasa de Ocupabilidad  
 Habitaciones**

**Leyenda**

- Temuco y Alrededores
- Araucanía Lacustre
- Resto Comunas
- Red Vial
- Capital Regional
- Parques o Reservas Nacionales
- Límites Comunales
- Hoteles
- Otros Establecimientos

**LOCALIZACION:**  
 COORDENADAS UTM: HUSO 19, EPSG:32719

ESCALA  
 0 1 2 3  
 1:10 km

Elaborado 3 de Julio 2015

Observatorio Económico Social



### Tasa de Ocupabilidad en Plazas<sup>9</sup>

La tasa de Ocupabilidad en Plazas fue del 22,8 en la región, por debajo de la tasa nacional del 23,8. La tasa tuvo un alza anual del 1,1%. Comparativamente con el resto de regiones, se observa que la novena región se posiciona en el sexto lugar en cuanto al nivel de ocupación, con una brecha de 1 pp con el promedio nacional y de 31,1pp con la región líder.

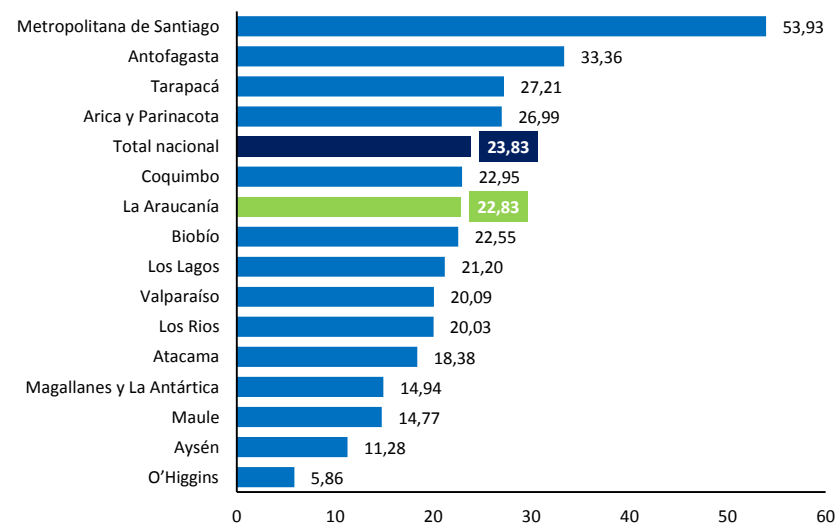
A nivel desagregado, los hoteles presentan las mejores tasas de ocupabilidad en todas las zonas turísticas, con un promedio general del 30,2 de ocupabilidad, destacando la tasa en la zona de Temuco y alrededores (32,8). En cuanto a la ocupabilidad en otros establecimientos, Temuco y alrededores presenta nuevamente la mayor tasa para esta categoría (24,7). Las tasas más bajas de ocupabilidad la presentan los establecimientos no calificados como hoteles ubicados en la zona Lacustre (15,8) y en el resto de la región (22,2).

La tasa de ocupabilidad tuvo un aumento global interanual en los hoteles y nula variación en otros establecimientos. De manera desagregada, la tasa de ocupabilidad de otros establecimientos ubicados en el resto de la región tuvieron la caída interanual más alta (1,3%), mientras que en los hoteles del resto de la región se presentó el alza más grande (8,8%).

Región / Destino turístico	Tasa de ocupación en plazas (%)					
	Julio 2015					
	Total		Hoteles		Otros	
	Total	Var. Anual	Total	Var. Anual	Total	Var. Anual
<b>La Araucanía (Total)</b>	<b>22,83</b>	<b>0,3%</b>	<b>30,16</b>	<b>1,1%</b>	<b>18,16</b>	<b>0,0%</b>
Araucanía Lacustre	19,25	-0,5%	27,17	-1,0%	15,81	-0,5%
Temuco y alrededores	30,84	1,4%	32,75	0,5%	24,66	5,2%
Resto región	24,92	1,5%	32,23	8,8%	22,18	-1,3%

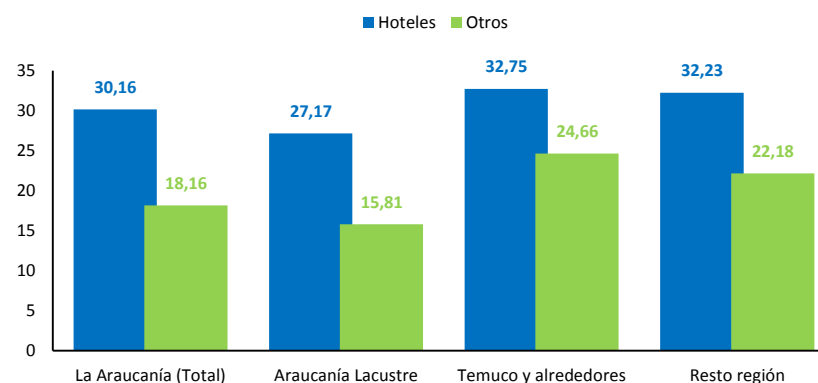
Fuente: Elaboración propia con datos obtenidos de INE

Tasa de Ocupabilidad en Plazas por Región  
Julio 2015



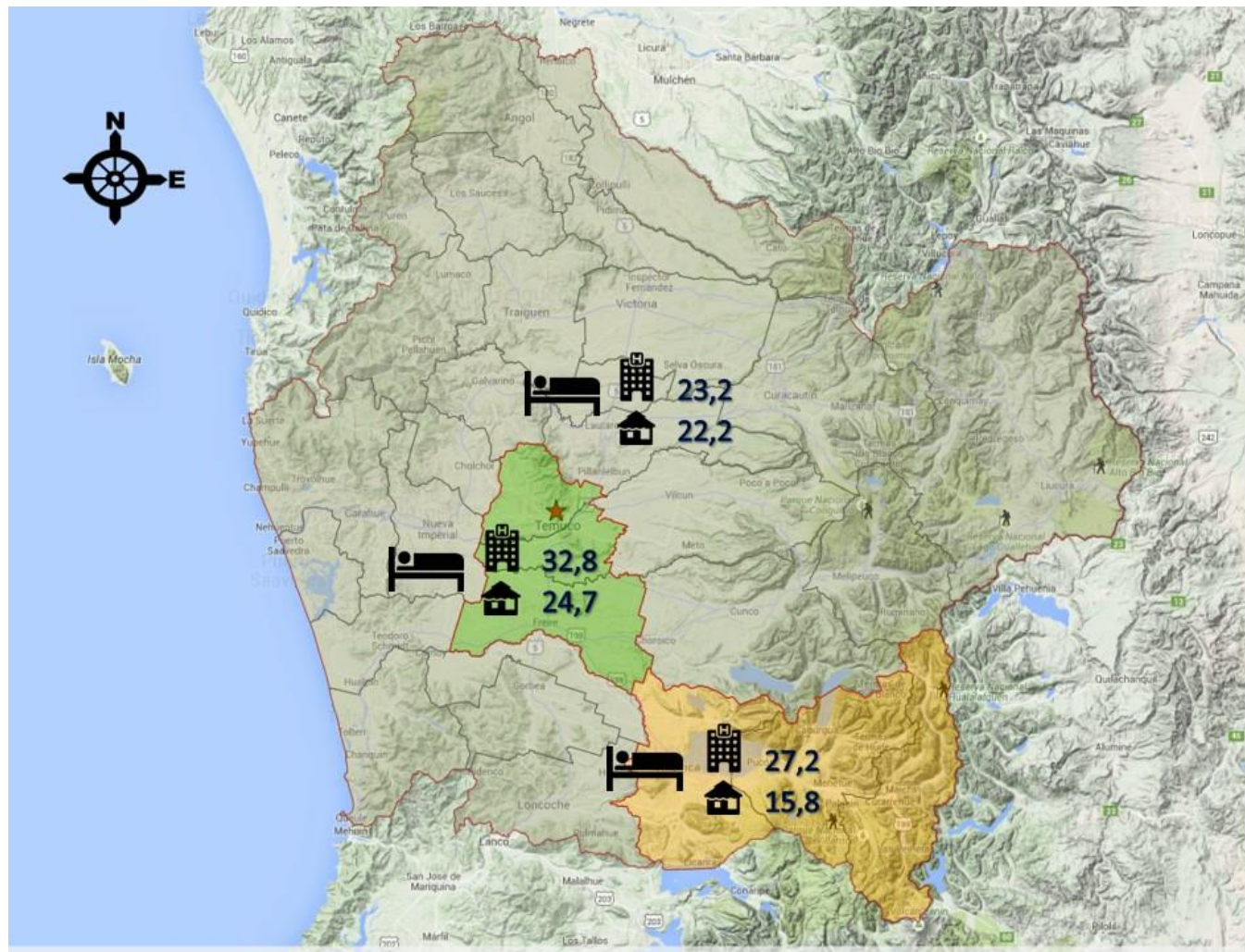
Fuente: Elaboración propia con datos obtenidos de INE

Tasa de Ocupabilidad en Plazas por Zona Turística y Tipo de Establecimiento  
IX Región - Julio 2015



Fuente: Elaboración propia con datos obtenidos de INE

<sup>9</sup> Corresponde al cociente entre las pernoctaciones y el total de plazas\* disponibles según sus días de funcionamiento en el mes de referencia más las plazas supletorias



**REGIÓN DE LA ARAUCANÍA**

**Tasa de Ocupabilidad Plazas**

**Leyenda**

- Temuco y Alrededores
- Araucanía Lacustre
- Resto Comunas
- Red Vial
- Capital Regional
- Parques o Reservas Nacionales
- Límites Comunales
- Hoteles
- Otros Establecimientos

**LOCALIZACION:**  
 COORDENADAS UTM: HUSO 19, EPSG:32719

ESCALA  
 0 1 2 3  
 1:10 km

Elaborado 3 de Julio 2015

Observatorio Económico Social

Fuente: Elaboración propia con datos obtenidos de INE



### Tarifa Promedio por día

La tarifa promedio<sup>10</sup> general de la región fue de \$66.022, presentando una variación anual del 25,2%, creciendo un estimado de \$13.280 en promedio. A nivel mensual, se presenta un alza del 26,6%.

Comparativamente con el resto de regiones, se observa que la región se posiciona en el cuarto lugar, por debajo del promedio nacional con una brecha estimada de \$19.249 con la región líder y de \$561 con el promedio nacional. Si se compara además con las regiones geográficamente cercanas (VIII, X y XV), La Araucanía presenta una de las tarifas promedios más altas, aunque menor a la de la región de Los Ríos. Se debe considerar que la elevada tarifa se debe a las tarifas de la zona lacustre.

A nivel desagregado, los hoteles tienen la tarifa promedio estimada más cara (\$79.399), destacando las tarifas promedio de los hoteles en el resto de la región como los más altos (\$143.226). Las otras estancias de alojamiento tienen en promedio una tarifa de \$45.720, con la tarifa más elevada en la zona lacustre (\$54.898). La zona turística de Temuco y alrededores presenta la tarifa promedio más baja en hoteles y otros establecimientos.

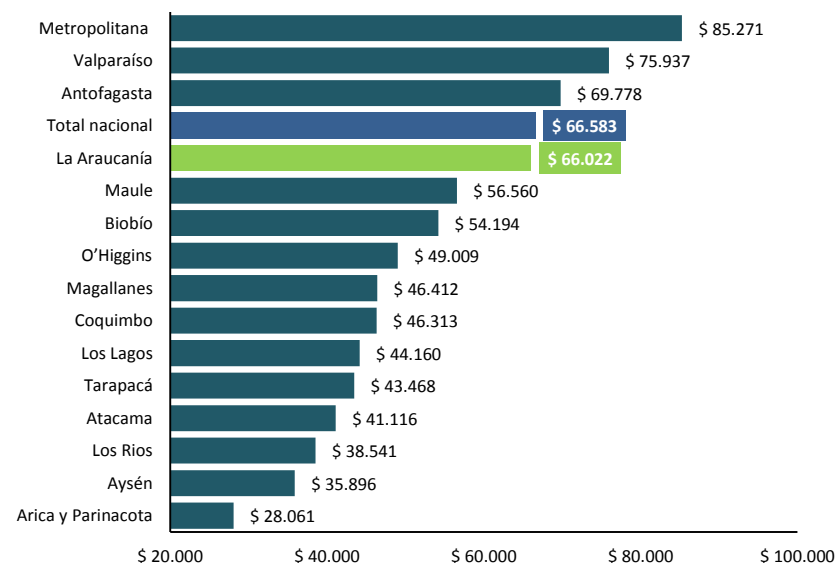
A nivel general, los hoteles aumentaron sus tarifas con respecto al año anterior (36,1%), principalmente en los hoteles ubicados en la zona lacustre (37%). En cuanto a la división de otros establecimientos, presentaron el único descenso anual, el cual se produjo en Temuco y alrededores (6,5%).

Región / Destino turístico	Tarifa Promedio					
	Julio 2015					
	Total		Hoteles		Otros	
	Total	Var. Anual	Total	Var. Anual	Total	Var. Anual
La Araucanía	\$66.022	25,2%	\$79.399	36,1%	\$45.720	7,6%
Araucanía Lacustre	\$69.996	23,9%	\$85.930	37,0%	\$54.898	10,7%
Temuco y alrededores	\$43.115	16,2%	\$48.462	24,0%	\$22.274	-6,5%
Resto región	\$94.039	25,6%	\$143.226	23,1%	\$45.005	18,0%

Fuente: Elaboración propia con datos obtenidos de INE

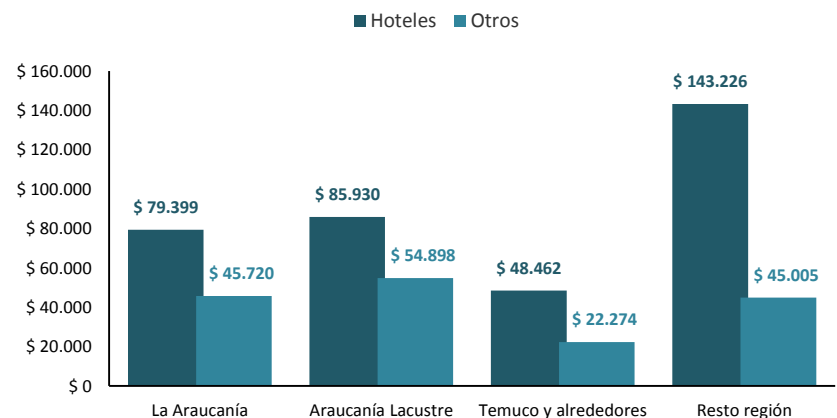
<sup>10</sup> Corresponde al ingreso promedio que percibe el establecimiento, generado solamente por la prestación del servicio de alojamiento, dividido por el número total de noches ocupadas de habitaciones

Tarifa Promedio por Región  
Julio 2015

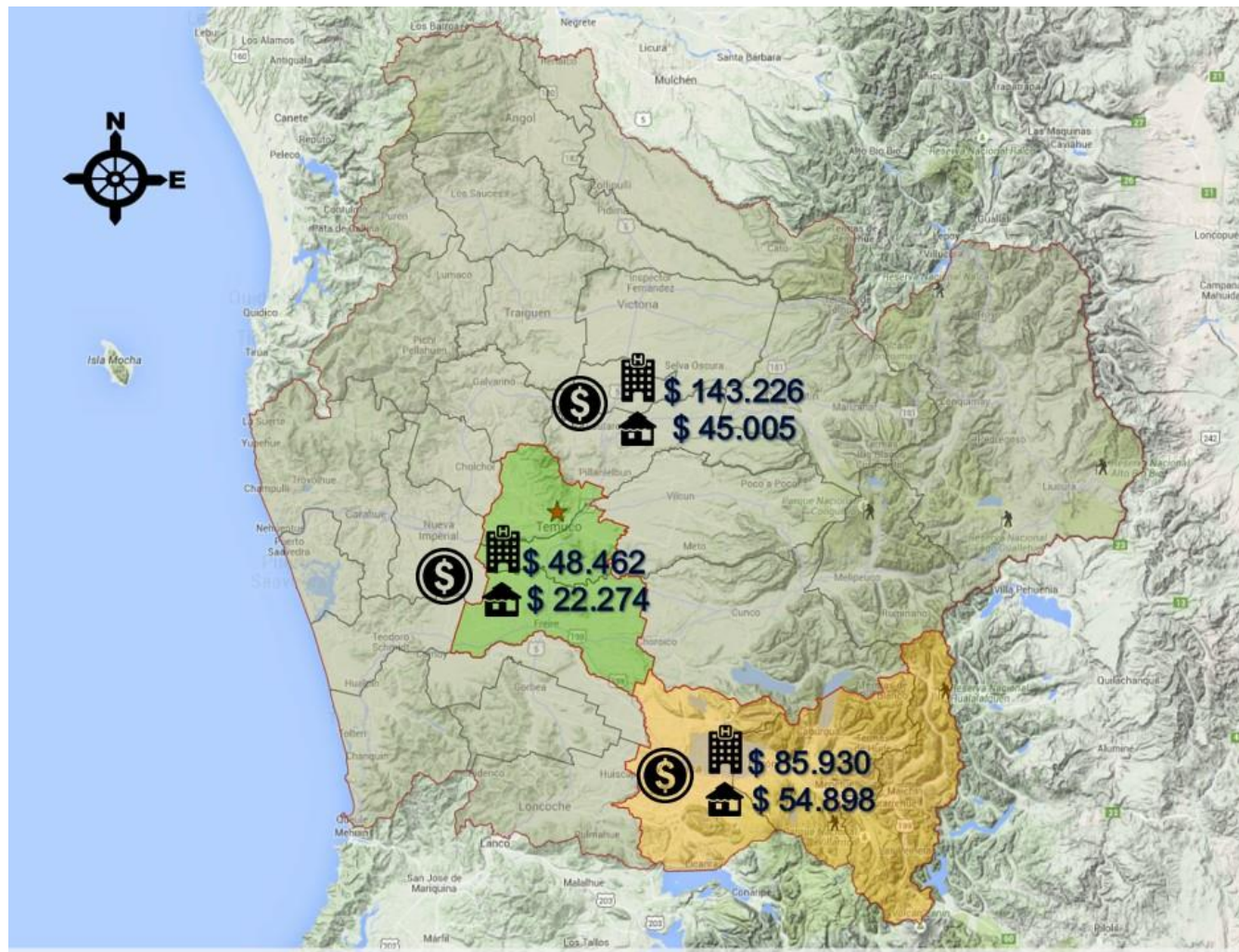


Fuente: Elaboración propia con datos obtenidos de INE

Tarifa Promedio por Zona Turística y Tipo de Establecimiento  
Ix Región - Julio 2015



Fuente: Elaboración propia con datos obtenidos de INE



**REGIÓN DE LA ARAUCANÍA**

**Tarifa Promedio por día**

**Leyenda**

- Temuco y Alrededores
- Araucanía Lacustre
- Resto Comunas
- Red Vial
- Capital Regional
- Parques o Reservas Nacionales
- Límites Comunales
- Hoteles
- Otros Establecimientos

**LOCALIZACION:**  
 COORDENADAS UTM: HUSO 19, EPSG:32719

ESCALA  
 0 1 2 3  
 1:10 km

Elaborado 3 de Julio 2015

Observatorio Económico Social



### Ingresos Por Pernoctación

El Ingreso por Pernoctación<sup>11</sup> general de la región fue de \$21.722, presentando un aumento anual del 23,8% y un alza mensual del 62,7%. Cabe destacar que los ingresos en hoteles y otros establecimientos ubicados en Temuco y alrededores presentaron una variación mensual negativa. El aumento mensual más alto se presentó en hoteles del resto de la región (216%), mientras que la mayor caída fue en los ingresos promedios de hoteles en Temuco y alrededores (25%).

Comparativamente con el resto de regiones, se observa que la región se posiciona en el tercer lugar, con una brecha de \$41.176 con la región líder y de \$4.826 con el promedio nacional. Si se compara con las regiones aledañas, los ingresos de la región a nivel turístico son menores a Los Ríos.

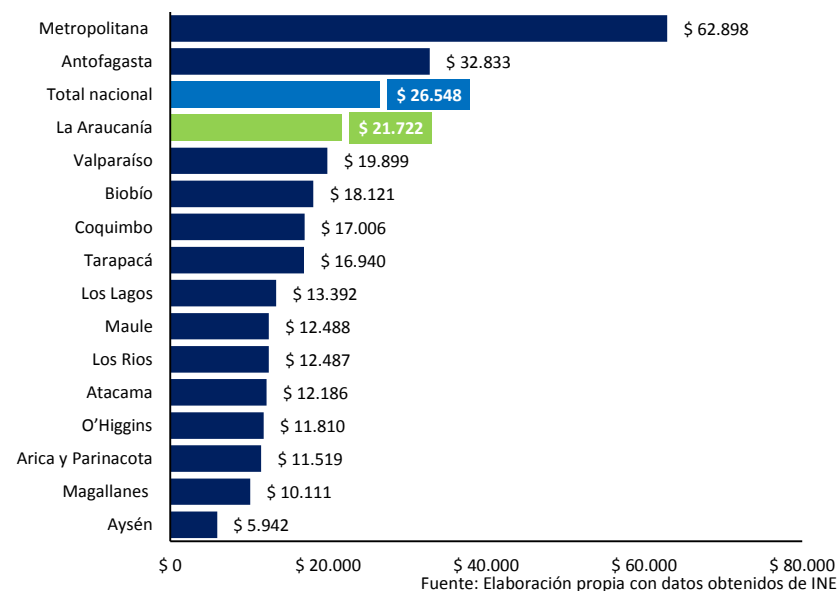
A nivel desagregado, los hoteles son los que más ingresos promedio reportaron por noche de pernoctación (\$30.789), siendo los ubicados en el resto de la región los más beneficiados (\$70.746). Por su parte, los ingresos en Otros establecimientos en promedio fueron de \$12.230, destacando los ubicados en el resto de la región (\$13.048). A nivel anual, los ingresos de todos los sectores se vieron incrementados. Las mayores variaciones anuales se generaron en los ingresos de hoteles ubicados en el resto de la región.

Región / Destino turístico	Ingresos por Pernoctación					
	Julio 2015					
	Total		Hoteles		Otros	
	Total	Var. Anual	Total	Var. Anual	Total	Var. Anual
<b>La Araucanía</b>	<b>\$21.722</b>	<b>23,8%</b>	<b>\$30.789</b>	<b>28,0%</b>	<b>\$12.230</b>	<b>17,1%</b>
Araucanía Lacustre	\$18.309	16,9%	\$26.064	22,1%	\$12.703	11,3%
Temuco y alrededores	\$17.932	9,3%	\$20.689	7,5%	\$8.416	34,8%
Resto región	\$34.346	46,5%	\$70.746	60,7%	\$13.048	25,9%

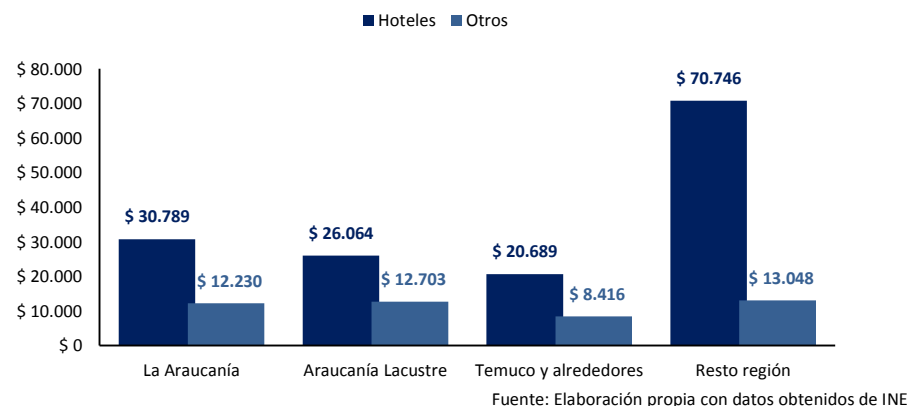
Fuente: Elaboración propia con datos obtenidos de INE

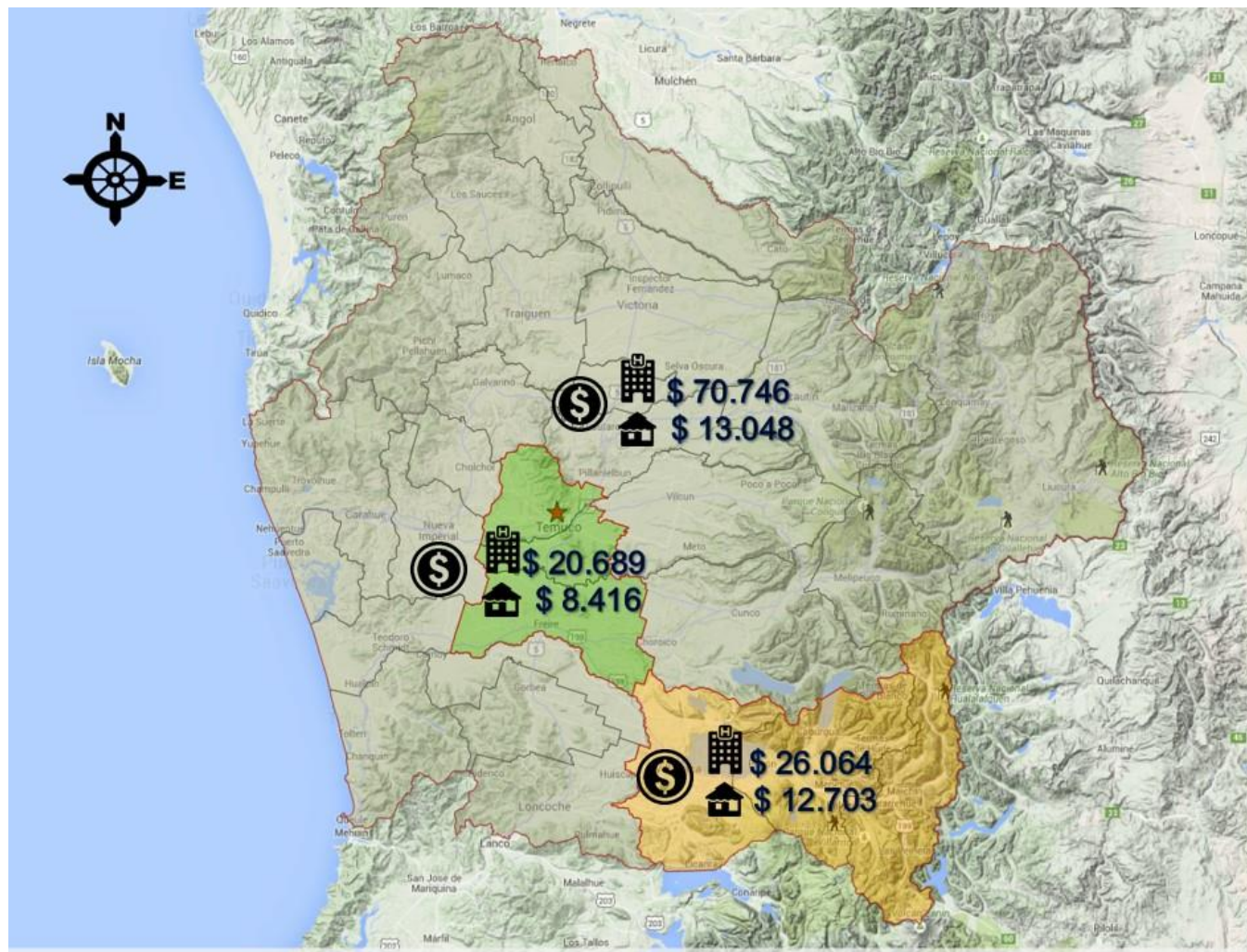
<sup>11</sup> Es el ingreso promedio que percibe el establecimiento generado solamente por la prestación del servicio de alojamiento, dividido por el total de pernoctaciones que tuvo el establecimiento en el mes de referencia

Ingreso Promedio por Región  
Julio 2015



Ingreso Promedio por Zona Turística y Tipo de Establecimiento  
Ix Región - Julio 2015





**REGIÓN DE LA ARAUCANÍA**

**Ingresos por Pernoctación**

**Leyenda**

- Temuco y Alrededores
- Araucanía Lacustre
- Resto Comunas
- Red Vial
- Capital Regional
- Parques o Reservas Nacionales
- Límites Comunales
- Hoteles
- Otros Establecimientos

**LOCALIZACIÓN:**  
 COORDENADAS UTM: HUSO 19, EPSG:32719

ESCALA  
 0 1 2 3  
 1:10 km

Elaborado 3 de Julio 2015  
 Observatorio Económico Social

Fuente: Elaboración propia con datos obtenidos de INE