



Turismo

Tasa de Ocupación: 23,5

Tarifa Promedio: \$55.673 / Ingreso Promedio por Pernoctación: \$13.098

Llegada de Turistas: 27.213

Var. 12 meses: -4,9%
Variación Mensual: -29,2%

Pernoctación: 46.331 noches

Var. 12 meses: -17,2%
Var. Mensual: -39,6%

Chilenos
22.339

Var. 12 meses: -8,2%
Var. Mensual: -30,5%

Extranjeros
4.875

Var. 12 meses: 13,8%
Var. Mensual: -22,9%

Chilenos
37.011

Var. Anual: -20,6%
Var. Mensual: -40,9%

Extranjeros
9.320

Var. Anual: 0,1%
Var. Mensual: -33,9%

Tasa Promedio
de Pernoctación

1,70

Zona Lacustre

9.247

Var. Anual: -8,4%
Var. Mensual: -42,7%

**Temuco y
Alrededores**

13.159

Var. Anual: 2,1%
Var. Mensual: -10%

**Resto de la
Región**

4.807

Var. Anual: -14,5%
Var. Mensual: -37,5%

Zona Lacustre

17.796

Var. Anual: -22,2%
Var. Mensual: -52,5%

**Temuco y
Alrededores**

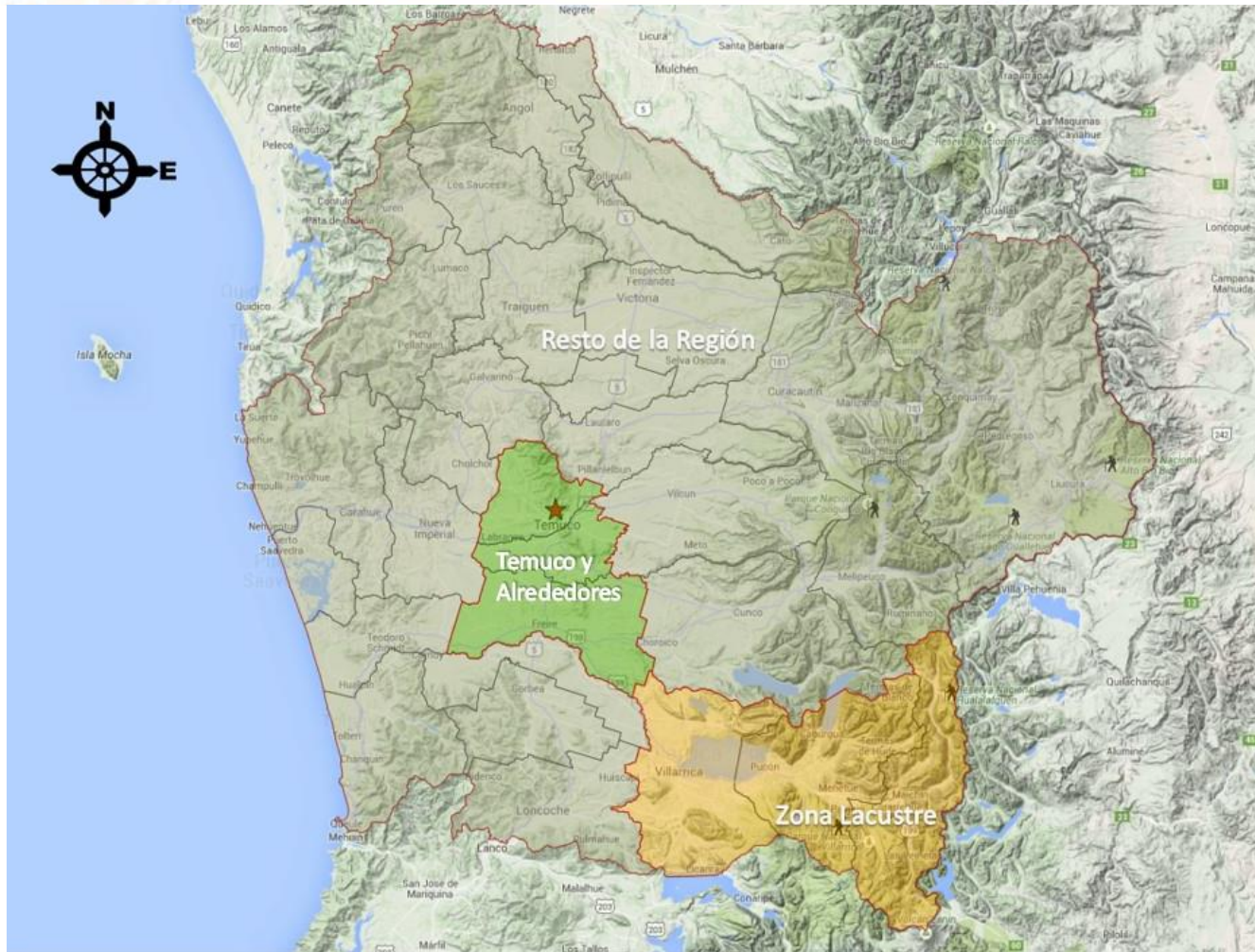
19.028

Var. Anual: 0,1%
Var. Mensual: -8,7%

**Resto de la
Región**

9.506

Var. Anual: -32,3%
Var. Mensual: -48,4%



REGIÓN DE LA ARAUCANÍA

División Regional por Zonas Turísticas

Leyenda

- Temuco y Alrededores
- Araucanía Lacustre
- Resto Comunas
- Red Vial
- Capital Regional
- Parques o Reservas Nacionales
- Limites Comunales

LOCALIZACION:
 COORDENADAS UTM: HUSO 19, EPSG:32719

ESCALA
 0 1 2 3
 1:10 km

Elaborado 2 de Junio 2015

Observatorio Económico Social

Fuente: Elaboración propia con datos obtenidos de INE

Zona Lacustre

Pucón, Villarrica, Curarrehue

Temuco y Alrededores

Temuco, Freire

Resto Región

Curacautín, Angol, Saavedra, Victoria, Cunco, Lonquimay, Melipeuco, Toltén, Collipulli, Loncoche, Lautaro, Traiguén, Vilcún, Carahue, Los Sauces, Ercilla, Lumaco, Purén, Pitrufquén, Gorbea, Renaico, Nueva Imperial, Perquenco, Teodoro Schmidt.

Variación Anual de Indicadores claves por Tipo de Turista

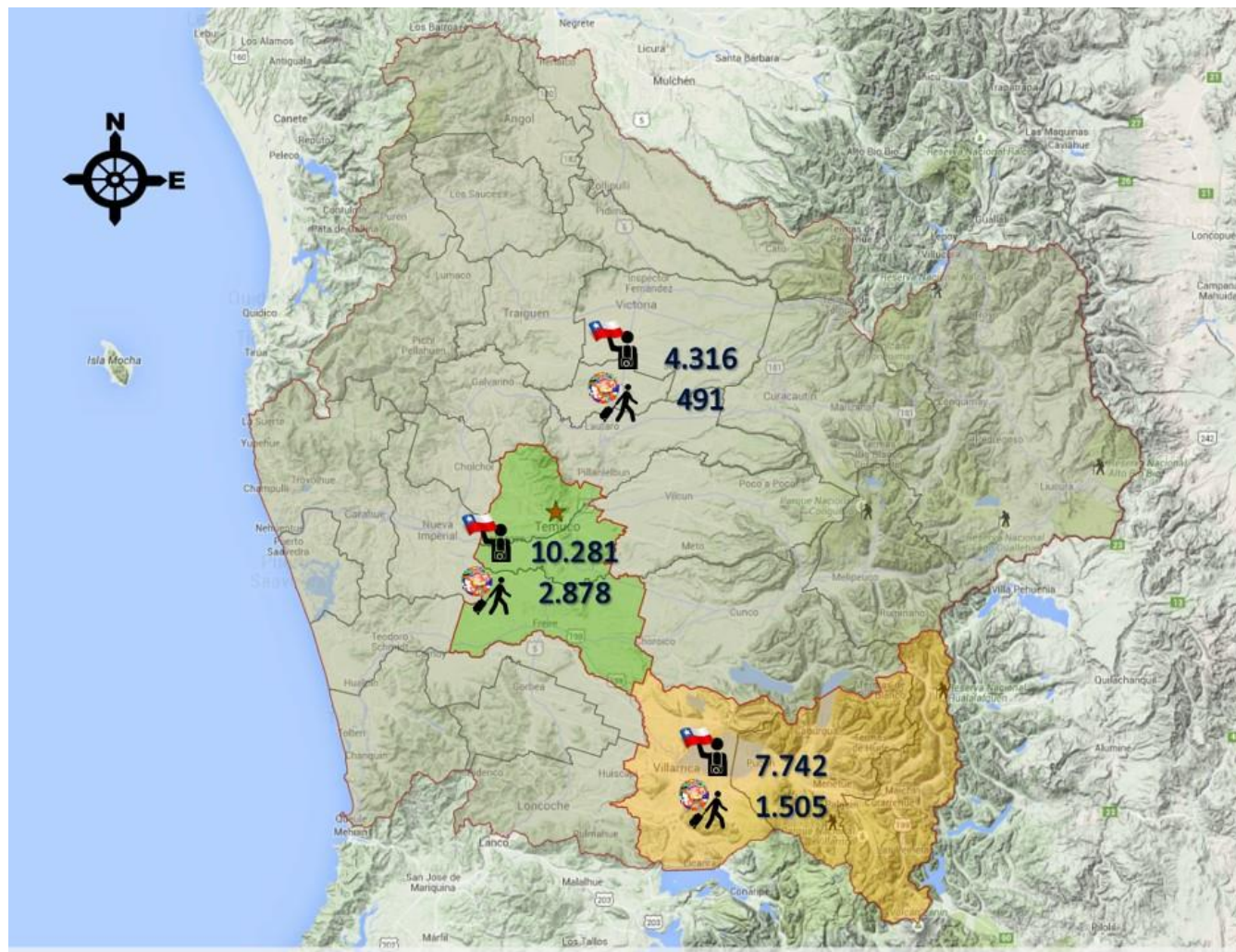
La cantidad de turistas que arribaron a la región durante agosto de 2015 tuvieron un retroceso interanual del 4,9%, por encima de la caída nacional del 5,4%. Esto corresponde a una caída estimada de 1.392 turistas con respecto a los turistas que arribaron en la región en agosto de 2014. El descenso anual de turistas se debe principalmente a una caída anual del arribo de turistas chilenos (8,2%). La llegada de turistas extranjeros creció posiblemente debido al alza del dólar, que ha mejorado la competitividad internacional, haciendo más atractivo al país como destino turístico para los extranjeros. A nivel de zonas turísticas, la mayor afluencia de turistas fue hacia Temuco y alrededores, que abarca el 48,4% del total regional.

En cuanto a las noches de pernoctación registradas, éstas descendieron un 17,2% con respecto al año anterior, y por debajo del promedio nacional (-6,7%). A nivel cifras, esto representa una reducción estimada de 9.595 noches de pernoctación. Esta variación anual se produce por el descenso general de noches pernoctadas por los chilenos (20,6%). De manera desagregada, la zona de Temuco y alrededores tiene la mayor participación con un 41,1%.

Finalmente se observa un retroceso interanual de las estancias medias en la región de un 12,9%, por debajo de la variación del -1,3% experimentado por el país. En promedio, los turistas extranjeros tuvieron una estancia media por sobre la media de los nacionales. A nivel desagregado, los turistas nacionales permanecieron más noches en la zona lacustre y los extranjeros en el resto de la región.

Región / Destino turístico	Total		Chilenos		Extranjeros	
	Total	Variación (%) Anual	Total	Variación (%) Anual	Total	Variación (%) Anual
Número de Turistas	27.213	-4,9	22.339	-8,2	4.875	13,8
Araucanía Lacustre	9.247	-8,4	7.742	-7,3	1.505	-13,7
Temuco y alrededores	13.159	2,1	10.281	-4,9	2.878	36,5
Resto región	4.807	-14,5	4.316	-16,8	491	14,4
Pernoctaciones	46.331	-17,2	37.011	-20,6	9.320	0,1
Araucanía Lacustre	17.796	-22,2	14.776	-20,8	3.020	-28,2
Temuco y alrededores	19.028	0,1	14.627	-4,2	4.401	17,6
Resto región	9.506	-32,3	7.608	-40,0	1.898	39,2
Estancia Media	1,70	-12,9	1,66	-13,6	1,91	-12,1
Araucanía Lacustre	1,92	-15,0	1,91	-14,5	2,01	-16,8
Temuco y alrededores	1,45	-2,0	1,42	0,4	1,53	-13,8
Resto región	1,98	-20,9	1,76	-27,9	3,86	21,7

Fuente: Elaboración propia con datos obtenidos de INE



REGIÓN DE LA ARAUCANÍA

Nº Turistas por Lugar de Procedencia

Leyenda

- Temuco y Alrededores
- Araucanía Lacustre
- Resto Comunas
- Red Vial
- Capital Regional
- Parques o Reservas Nacionales
- Límites Comunales
- Turistas Nacionales
- Turistas Extranjeros

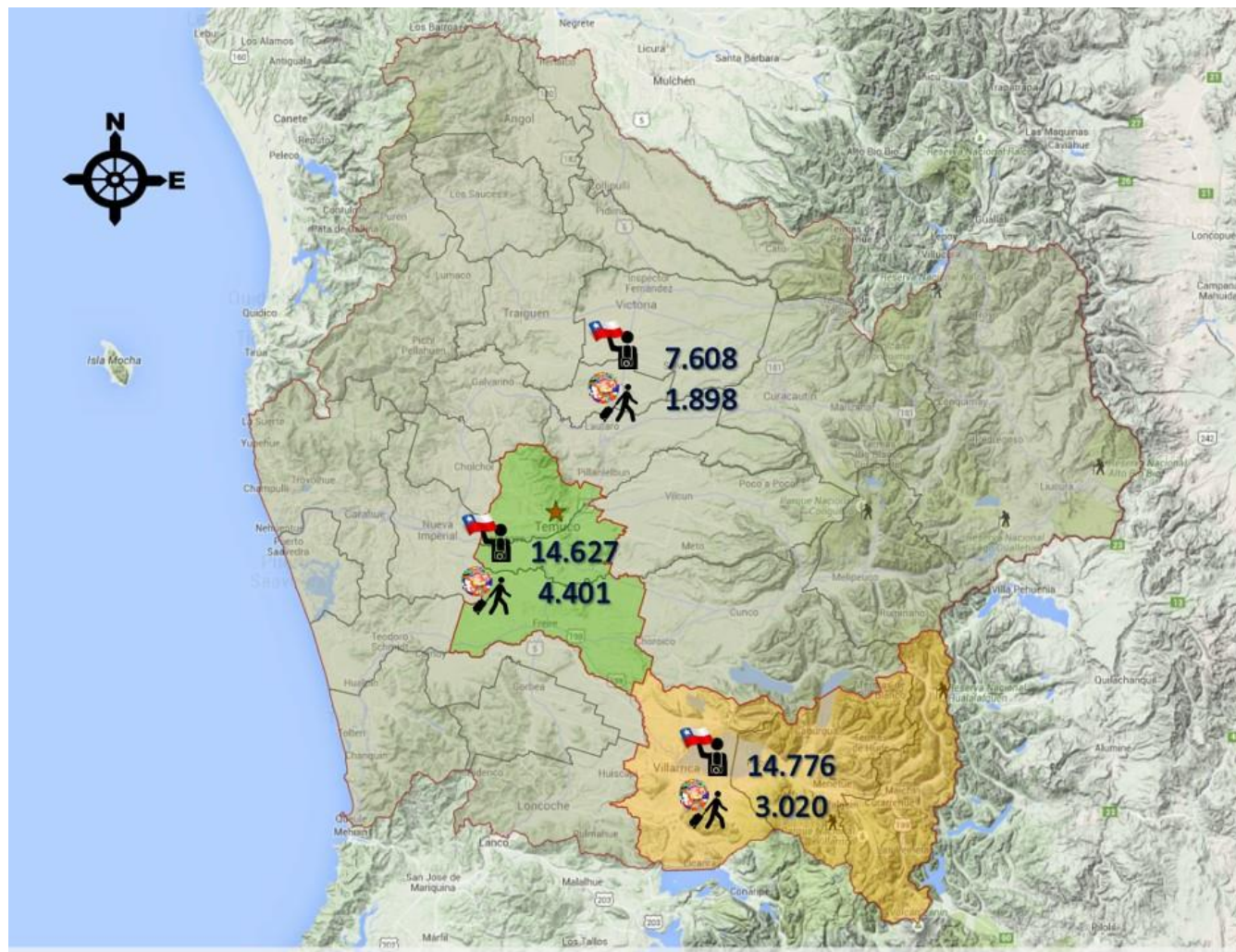
LOCALIZACIÓN:
 COORDENADAS UTM: HUSO 19, EPSG:32719

ESCALA
 0 1 2 3
 1:10 km

Elaborado 3 de Julio 2015

Observatorio Económico Social

Fuente: Elaboración propia con datos obtenidos de INE



REGIÓN DE LA ARAUCANÍA

N° Pernotaciones por Lugar de Procedencia

Leyenda

- Temuco y Alrededores
- Araucanía Lacustre
- Resto Comunas
- Red Vial
- Capital Regional
- Parques o Reservas Nacionales
- Limites Comunales
- Turistas Nacionales
- Turistas Extranjeros

LOCALIZACION:
 COORDENADAS UTM: HUSO 19, EPSG:32719

ESCALA
 0 1 2 3
 1:10 km

Elaborado 3 de Julio 2015

Observatorio Económico Social



Variación Anual de Indicadores Claves por Tipo de Alojamiento

Por otra parte, la cantidad de turistas que arribaron a hoteles tuvieron una caída interanual del 0,5%, sobre la variación interanual de los turistas alojados en otros establecimientos (12,2%). Esto corresponde a una reducción anual estimada de 82 turistas en hoteles y de 1.309 en otros establecimientos. De manera desagregada, sólo en hoteles de la zona lacustre y otros establecimientos de Temuco y alrededores presentaron un aumento en la llegada de turistas.

En cuanto a las noches de pernoctación registradas, éstas tuvieron una variación interanual del -10,1% en los hoteles y del 27,1% en otros establecimientos. Esto corresponde a una reducción estimada de 3.303 noches en hoteles y de 6.292 noches en otros establecimientos. De manera desagregada, sólo las noches pernoctadas en otros establecimientos en Temuco y alrededores presentaron ascenso anual. La mayor alza interanual relativa se produjo en las noches pernoctadas en Otros establecimientos de Temuco y alrededores (22,5%). A nivel nominal, el alza más importante fue en las noches pernoctadas en otros establecimientos en Temuco y sus alrededores con un estimado de 716 noches adicionales, mientras que la caída más grande fue en la pernoctación en Otros establecimientos de la zona Lacustre con un estimado de 3.896 noches menos.

Finalmente se observa un descenso interanual de las estancias medias en la región de un 10,1% en los hoteles y del 17% en otros establecimientos. En promedio, la categoría otros tiene una estancia media mayor a los hoteles.

Región / Destino turístico	Total		Hoteles ¹		Otros ²	
	Total	Variación (%) Anual	Total	Variación (%) Anual	Total	Variación (%) Anual
Número de Turistas	27.213	-4,9	17.788	-0,5	9.425	-12,2
Araucanía Lacustre ³	9.247	-8,4	5.104	4,1	4.143	-20,3
Temuco y alrededores ⁴	13.159	2,1	10.784	-2,2	2.375	28,1
Resto región	4.807	-14,5	1.900	-1,9	2.907	-21,1
Pernoctaciones	46.331	-17,2	29.395	-10,1	16.936	-27,1
Araucanía Lacustre	17.796	-22,2	9.573	-10,9	8.223	-32,1
Temuco y alrededores	19.028	0,1	15.126	-4,4	3.902	22,5
Resto región	9.506	-32,3	4.696	-23,3	4.810	-39,3
Estancia Media	1,70	-12,9	1,65	-9,7	1,80	-17,0
Araucanía Lacustre	1,92	-15,0	1,88	-14,4	1,98	-14,9
Temuco y alrededores	1,45	-2,0	1,40	-2,2	1,64	-4,4
Resto región	1,98	-20,9	2,47	-21,8	1,65	-23,1

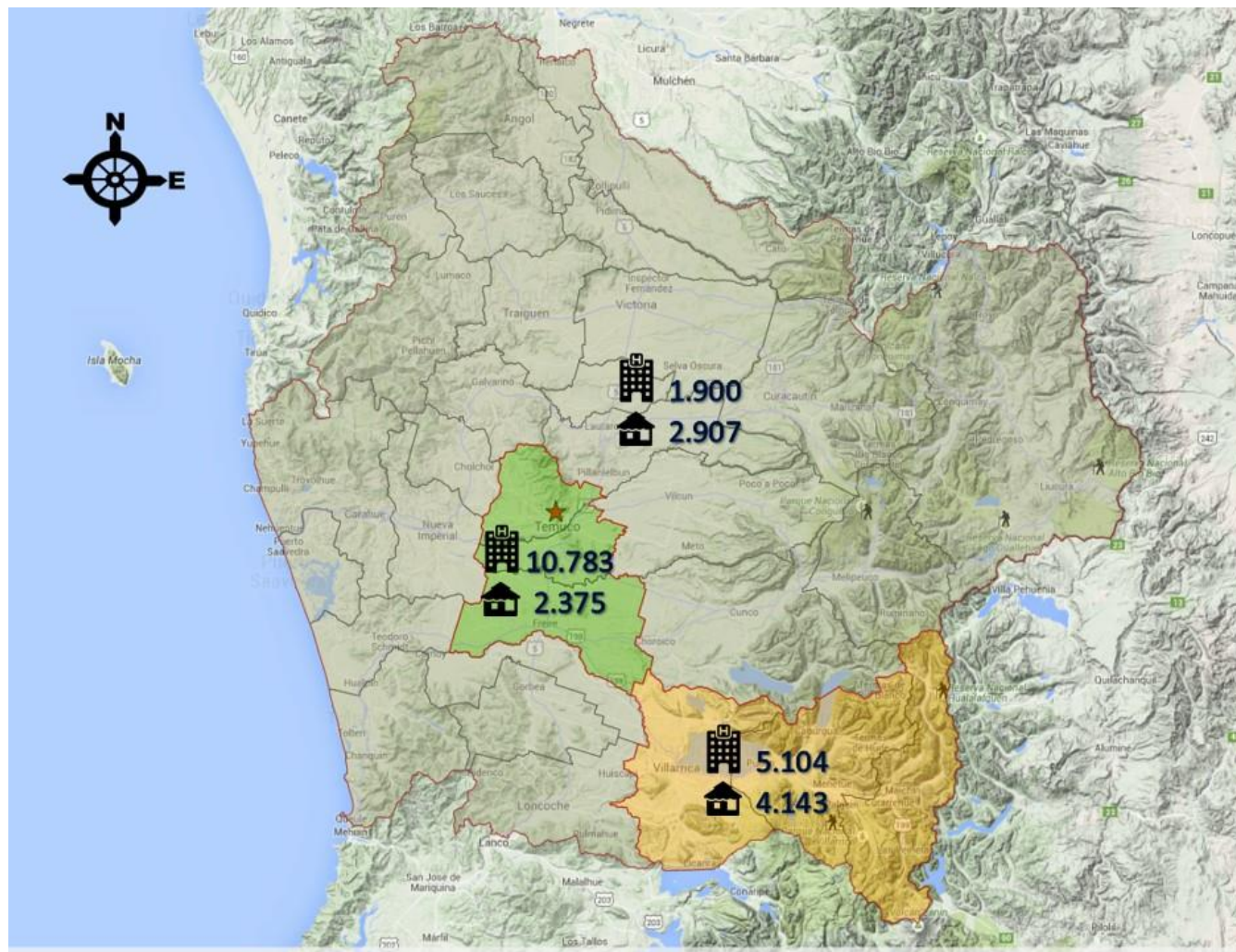
Fuente: Elaboración propia con datos obtenidos de INE

¹ Corresponde a establecimientos clasificados como Hoteles y Apart-hoteles

² Corresponde a establecimientos clasificados como Hostales, Hosterías, Residenciales, cabañas y similares

³ Incluye a Pucón, Villarrica y Curarrehue

⁴ Incluye a Temuco y Freire



REGIÓN DE LA ARAUCANÍA

Nº Turistas por Tipo de Alojamiento

Leyenda

- Temuco y Alrededores
- Araucanía Lacustre
- Resto Comunas
- Red Vial
- ★ Capital Regional
- ⚡ Parques o Reservas Nacionales
- Límites Comunales
- 🏨 Hoteles
- 🏠 Otros Establecimientos

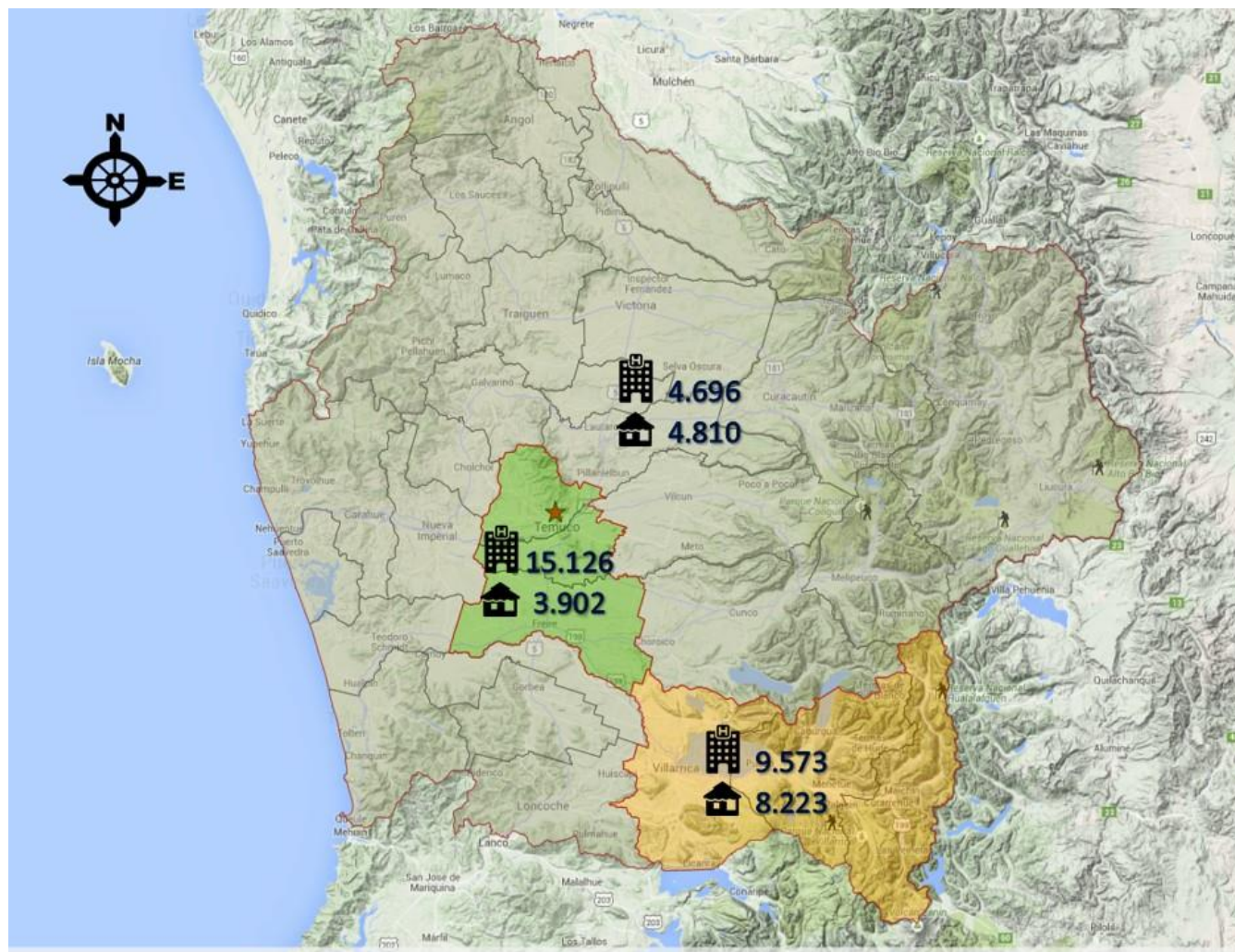
LOCALIZACIÓN:
 COORDENADAS UTM: HUSO 19, EPSG:32719

ESCALA
 0 1 2 3
 1:10 km

Elaborado 3 de Julio 2015

Observatorio Económico Social

Fuente: Elaboración propia con datos obtenidos de INE



REGIÓN DE LA ARAUCANÍA

Nº Pernoctaciones por Tipo de Alojamiento

Leyenda

- Temuco y Alrededores
- Araucanía Lacustre
- Resto Comunas
- Red Vial
- Capital Regional
- Parques o Reservas Nacionales
- Límites Comunales
- Hoteles
- Otros Establecimientos

LOCALIZACION:
 COORDENADAS UTM: HUSO 19, EPSG:32719

ESCALA
 0 1 2 3
 1:10 km

Elaborado 3 de Julio 2015

Observatorio Económico Social

Fuente: Elaboración propia con datos obtenidos de INE



Tasa de Ocupabilidad en Habitaciones

La tasa de Ocupabilidad en Habitaciones fue del 23,5 en la región, muy por debajo del promedio nacional del 36,1. La tasa tuvo una caída anual del 3,8%. Comparativamente con el resto de regiones, se observa que la novena región se posiciona en el onceavo lugar de ocupación, con una brecha de 45,6pp con la región líder y de 12,7pp con el promedio nacional.

Es importante mencionar la variación mensual en la tasa de Ocupabilidad en Habitaciones, pasando de un promedio regional en marzo del 27,9 a una tasa del 24,1 en abril y caer a un 20,9 en mayo, lo que representa una caída de 7,0pp en los últimos tres meses, que se revierte completamente al elevarse a un 25,6 de ocupación en junio y a un 32,9 en julio, sin embargo cae en gran medida en agosto (23,5). Destaca el descenso mensual de la Ocupabilidad en todas las estancias de alojamiento en todas las zonas turísticas. Las mayores variaciones se originaron en otros establecimientos, en específico en los ubicados en la zona lacustre (50,5%) y en el resto de la región (49,8%).

A nivel desagregado, los hoteles presentan las mejores tasas de ocupabilidad en todas las zonas turísticas, con un promedio general del 31,1 de ocupabilidad, destacando la tasa en la zona de Temuco y alrededores (40,5). En cuanto a la ocupabilidad en otros establecimientos, la zona de Temuco y alrededores nuevamente presenta la mayor tasa para esta categoría (34,8). Las tasas más bajas de ocupabilidad la presentan los Otros establecimientos que no son hoteles ubicados en la zona Lacustre (11,5) y en el resto de la región (14,7).

La tasa de ocupabilidad tuvo caídas globales interanuales en los dos tipos de establecimientos. De manera desagregada, los hoteles ubicados en Temuco y alrededores y otros establecimientos en el resto de la región tuvieron las mayores caídas interanuales.

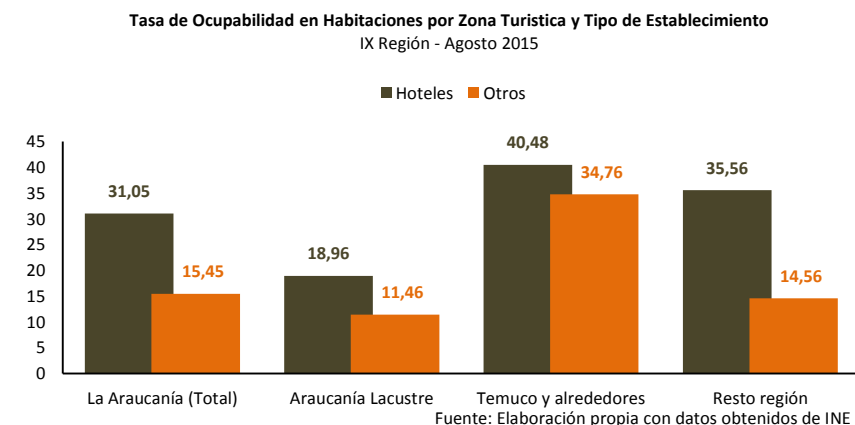
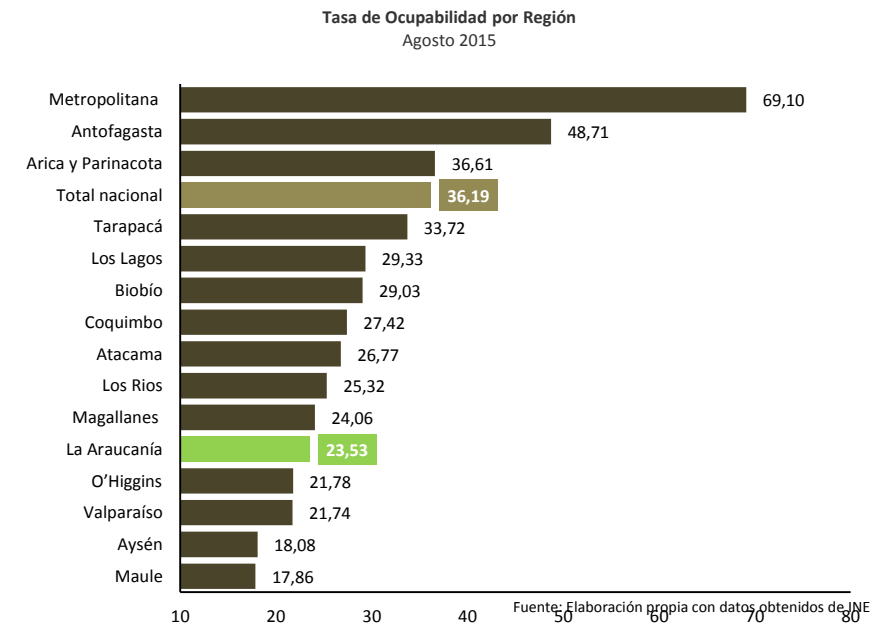
Región / Destino turístico	Tasa de ocupación en habitaciones Agosto 2015					
	Total		Hoteles ⁵		Otros ⁶	
	Total	Var. Anual	Total	Var. Anual	Total	Var. Anual
La Araucanía (Total)	23,53	-3,8%	31,05	-5,7%	15,45	-2,0%
Araucanía Lacustre ⁷	14,60	-2,3%	18,96	-3,6%	11,46	-1,3%
Temuco y alrededores ⁸	39,20	-5,2%	40,48	-8,3%	34,76	5,6%
Resto región	22,75	-5,7%	35,56	-3,9%	14,56	-7,3%

Fuente: Elaboración propia con datos obtenidos de INE

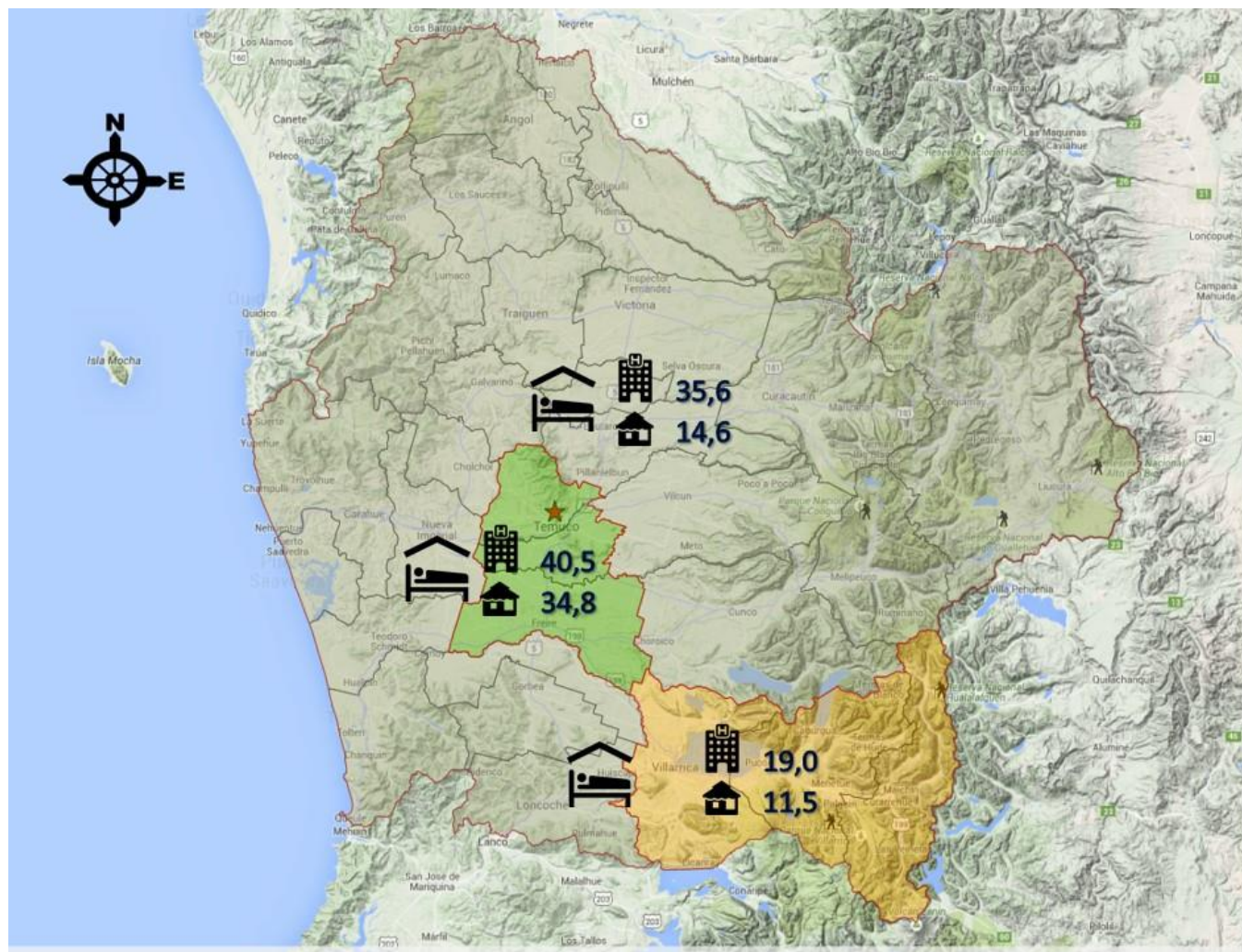
⁵ Corresponde a establecimientos clasificados como Hoteles y Apart-hoteles

⁶ Corresponde a establecimientos clasificados como Hostales, Hosterías, Residenciales, cabañas y similares

⁷ Incluye a Pucón, Villarrica y Curarrehue



⁸ Incluye a Temuco y Freire



REGIÓN DE LA ARAUCANÍA

Tasa de Ocupabilidad Habitaciones

Leyenda

- Temuco y Alrededores
- Araucanía Lacustre
- Resto Comunas
- Red Vial
- Capital Regional
- Parques o Reservas Nacionales
- Límites Comunales
- Hoteles
- Otros Establecimientos

LOCALIZACION:
 COORDENADAS UTM: HUSO 19, EPSG:32719

ESCALA
 0 1 2 3
 1:10 km

Elaborado 3 de Julio 2015

Observatorio Económico Social

Fuente: Elaboración propia con datos obtenidos de INE



Tasa de Ocupabilidad en Plazas⁹

La tasa de Ocupabilidad en Plazas fue de 14 en la región, por debajo de la tasa nacional del 19,5. La tasa tuvo una caída anual del 2,8%.

Comparativamente con el resto de regiones, se observa que la novena región se posiciona en el décimo lugar en cuanto al nivel de ocupación, con una brecha de 5,5 pp con el promedio nacional y de 34,1pp con la región líder.

A nivel desagregado, los hoteles presentan las mejores tasas de ocupabilidad en todas las zonas turísticas, con un promedio general del 22,5 de ocupabilidad, destacando la tasa en la zona de Temuco y alrededores (29,3). En cuanto a la ocupabilidad en otros establecimientos, Temuco y alrededores presenta nuevamente la mayor tasa para esta categoría (24,9). Las tasas más bajas de ocupabilidad la presentan los establecimientos no calificados como hoteles ubicados en la zona Lacustre (6,1) y en el resto de la región (9,7).

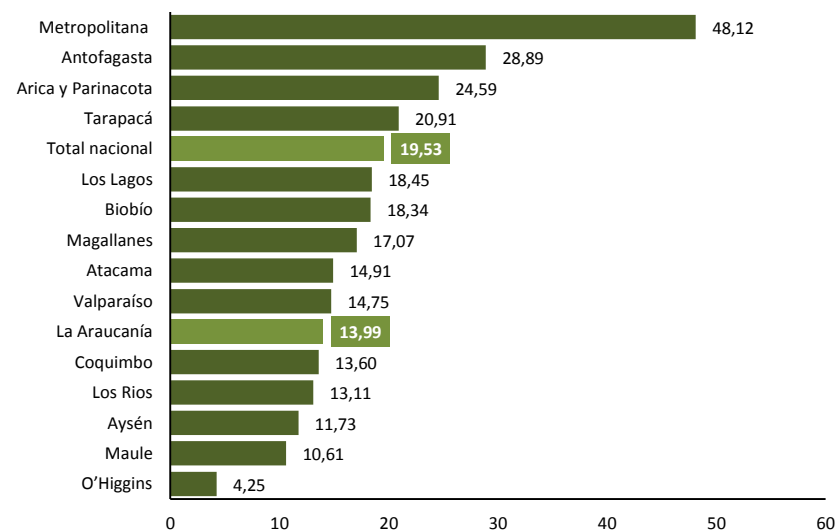
La tasa de ocupabilidad tuvo una caída interanual en los hoteles y en otros establecimientos. De manera desagregada, la tasa de ocupabilidad de hoteles ubicados en el resto de la región tuvieron la mayor caída interanual (8%).

Región / Destino turístico	Tasa de ocupación en plazas					
	Agosto 2015					
	Total		Hoteles		Otros	
	Total	Var. Anual	Total	Var. Anual	Total	Var. Anual
La Araucanía (Total)	13,99	-2,8%	22,51	-2,8%	8,44	-3,0%
Araucanía Lacustre	9,16	-2,7%	16,27	-3,2%	6,07	-2,8%
Temuco y alrededores	28,28	0,8%	29,31	0,2%	24,90	3,3%
Resto región	13,65	-6,2%	23,32	-8,0%	9,72	-5,7%

Fuente: Elaboración propia con datos obtenidos de INE

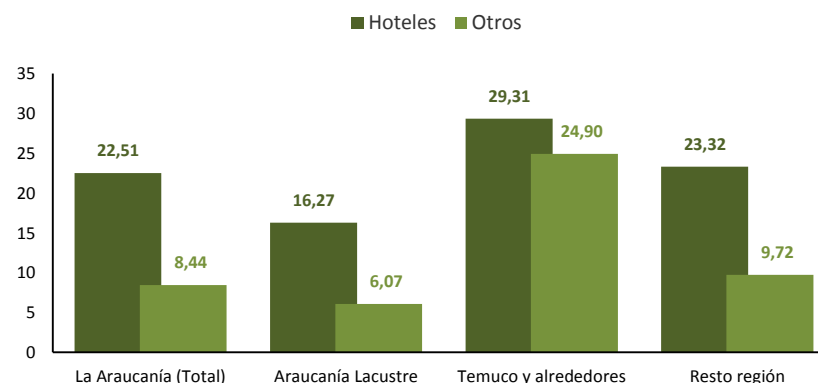
⁹ Corresponde al cociente entre las pernoctaciones y el total de plazas* disponibles según sus días de funcionamiento en el mes de referencia más las plazas supletorias

Tasa de Ocupabilidad en Plazas por Región
Agosto 2015

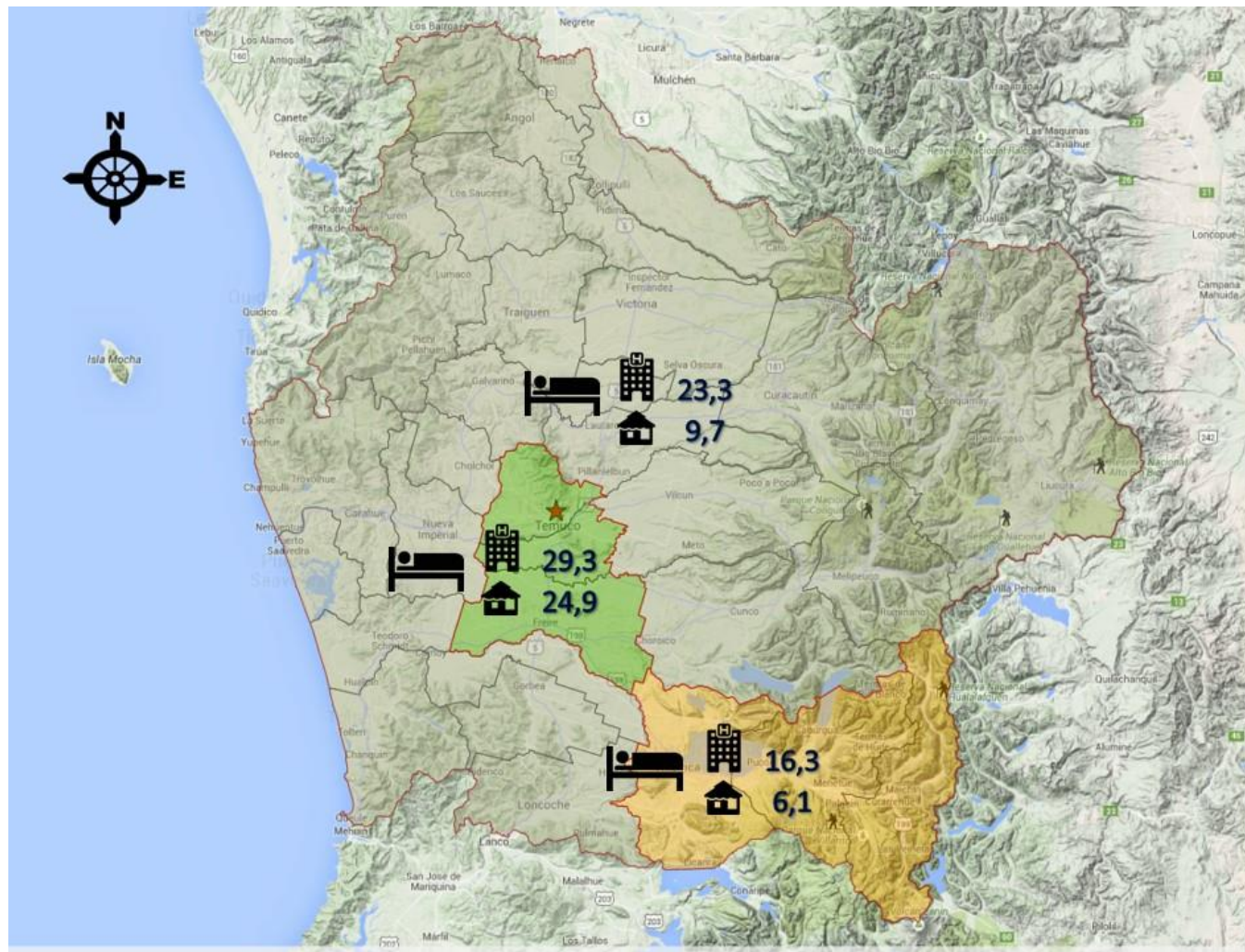


Fuente: Elaboración propia con datos obtenidos de INE

Tasa de Ocupabilidad en Plazas por Zona Turística y Tipo de Establecimiento
IX Región - Agosto 2015



Fuente: Elaboración propia con datos obtenidos de INE



REGIÓN DE LA ARAUCANÍA

Tasa de Ocupabilidad Plazas

Leyenda

- Temuco y Alrededores
- Araucanía Lacustre
- Resto Comunas
- Red Vial
- ★ Capital Regional
- ⚡ Parques o Reservas Nacionales
- Límites Comunales
- 🏨 Hoteles
- 🏠 Otros Establecimientos

LOCALIZACIÓN:
 COORDENADAS UTM: HUSO 19, EPSG:32719

ESCALA
 0 1 2 3
 1:10 km

Elaborado 3 de Julio 2015

Observatorio Económico Social

Fuente: Elaboración propia con datos obtenidos de INE



Tarifa Promedio por día

La tarifa promedio¹⁰ general de la región fue de \$55.673, presentando una variación anual del 12,8%, creciendo un estimado de \$6.306 en promedio. A nivel mensual, se presenta una caída del 15,7%.

Comparativamente con el resto de regiones, se observa que la región se posiciona en el cuarto lugar, por debajo del promedio nacional con una brecha de \$29.962 con la región líder y de \$9.796 con el promedio nacional. Si se compara además con las regiones geográficamente cercanas (VIII, X y XV), La Araucanía presenta las tarifas promedios más altas, aunque se debe considerar que la elevada tarifa se debe a las tarifas de la zona lacustre.

A nivel desagregado, los hoteles tienen la tarifa promedio más cara (\$64.803), destacando las tarifas promedio de los hoteles en el resto de la región como los más altos (\$100.034). Las otras estancias de alojamiento tienen en promedio una tarifa de \$35.948, con la tarifa más elevada en el resto de la región (\$46.349). La zona turística de Temuco y alrededores presenta la tarifa promedio más baja en hoteles y otros establecimientos.

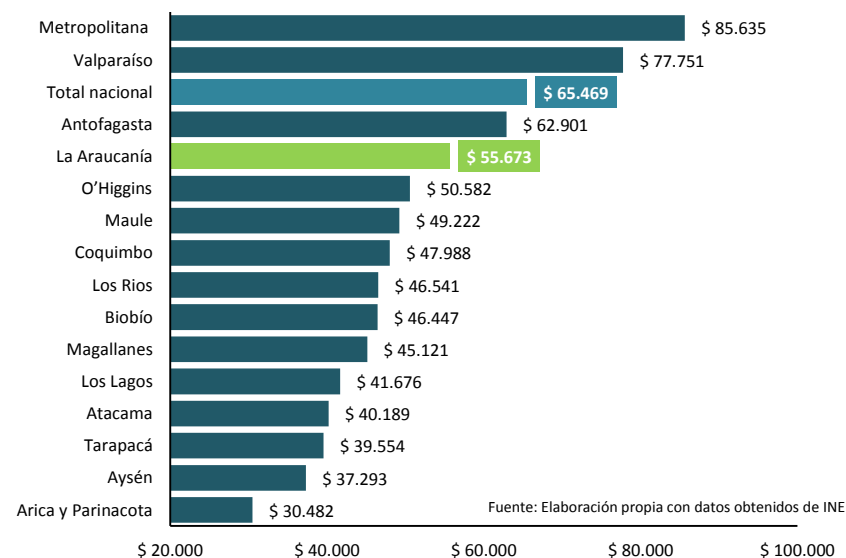
A nivel general, los hoteles aumentaron sus tarifas con respecto al año anterior (14%), principalmente en los hoteles ubicados en la zona lacustre (18,7%). En cuanto a la división de otros establecimientos, tuvieron un descenso anual sólo en Temuco y alrededores.

Región / Destino turístico	Tarifa Promedio					
	Agosto 2015					
	Total		Hoteles		Otros	
	Total	Var. Anual	Total	Var. Anual	Total	Var. Anual
La Araucanía	\$ 55.673	12,8%	\$ 64.803	14,0%	\$ 35.948	9,6%
Araucanía Lacustre	\$ 62.342	12,0%	\$ 81.101	18,7%	\$ 39.890	1,0%
Temuco y alrededores	\$ 41.692	8,6%	\$ 46.636	13,2%	\$ 21.643	-1,6%
Resto región	\$ 79.063	24,4%	\$ 100.034	7,1%	\$ 46.349	47,9%

Fuente: Elaboración propia con datos obtenidos de INE

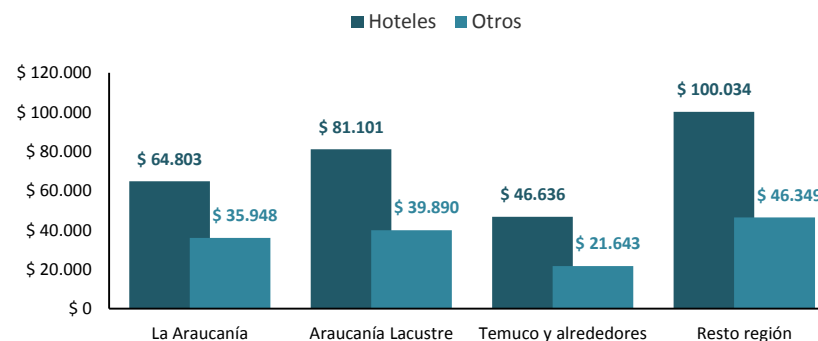
¹⁰ Corresponde al ingreso promedio que percibe el establecimiento, generado solamente por la prestación del servicio de alojamiento, dividido por el número total de noches ocupadas de habitaciones

Tarifa Promedio por Región
Agosto 2015

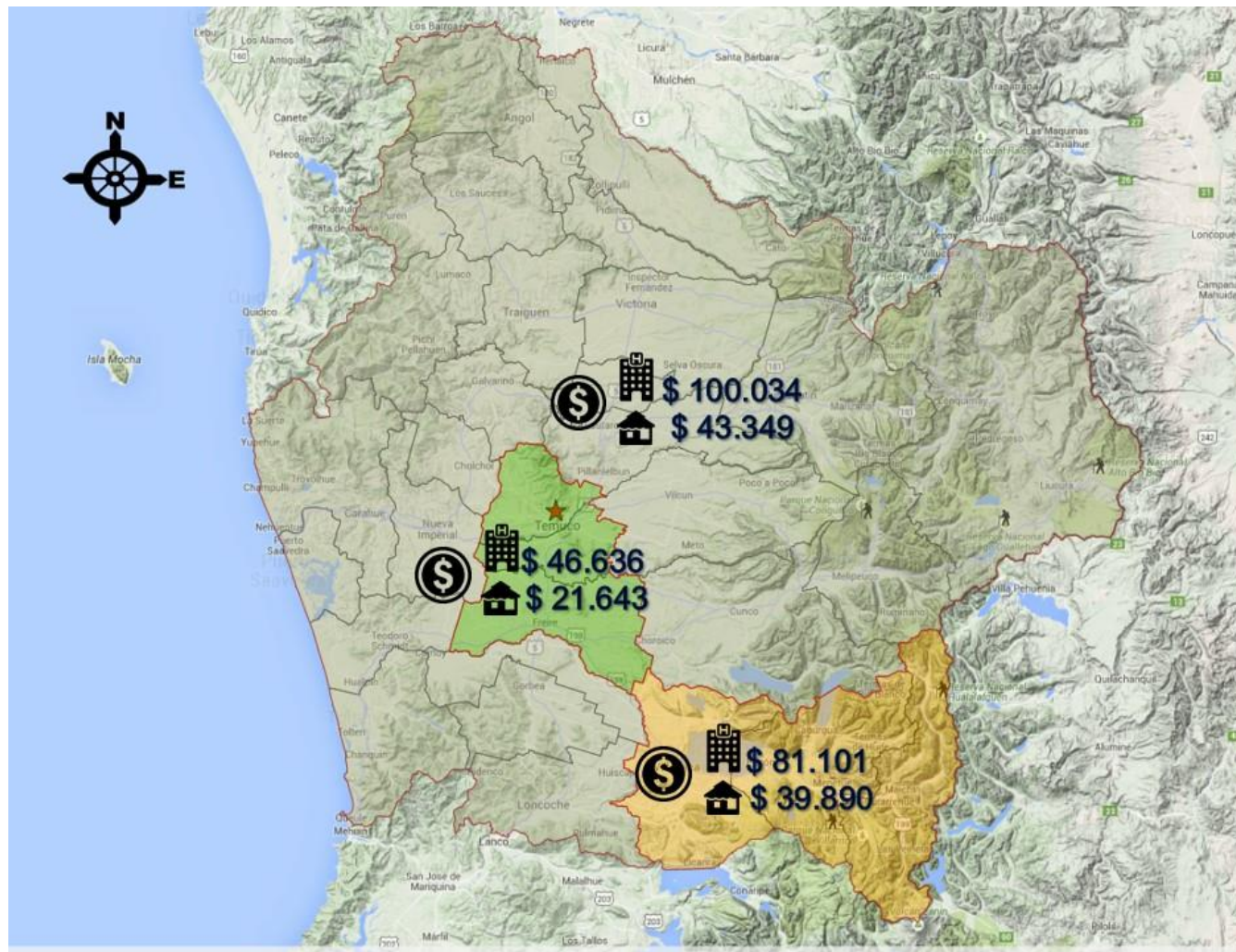


Fuente: Elaboración propia con datos obtenidos de INE

Tarifa Promedio por Zona Turística y Tipo de Establecimiento
Ix Región - Agosto 2015



Fuente: Elaboración propia con datos obtenidos de INE



REGIÓN DE LA ARAUCANÍA

Tarifa Promedio por día

Leyenda

- Temuco y Alrededores
- Araucanía Lacustre
- Resto Comunas
- Red Vial
- ★ Capital Regional
- ⚡ Parques o Reservas Nacionales
- Límites Comunales
- 🏨 Hoteles
- 🏠 Otros Establecimientos

LOCALIZACION:
 COORDENADAS UTM: HUSO 19, EPSG:32719

ESCALA
 0 1 2 3
 1:10 km

Elaborado 3 de Julio 2015

Observatorio Económico Social

Fuente: Elaboración propia con datos obtenidos de INE



Ingresos Por Pernoctación

El Ingreso por Pernoctación¹¹ general de la región fue de \$13.098, presentando un retroceso anual del 3% y una caída mensual del 39,7%. Cabe destacar que todos los ingresos en todas las tipologías de alojamiento y en todas las zonas presentaron una variación mensual negativa. El descenso mensual más alto se presentó en otros establecimientos en la zona lacustre (64%), mientras que la de menor envergadura fue en los ingresos promedios de los hoteles en Temuco y alrededores (8,8%).

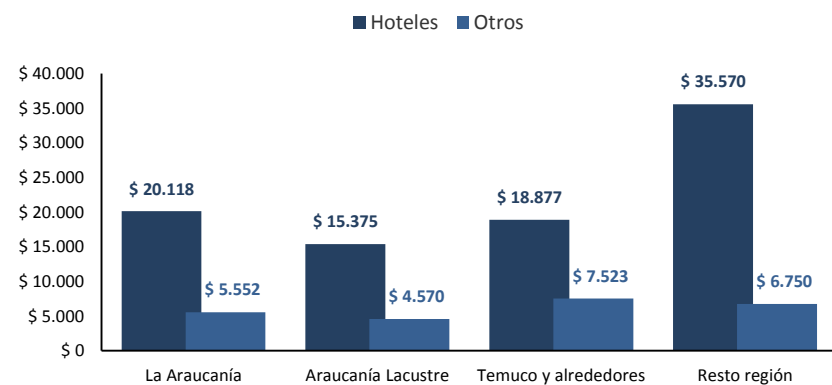
Comparativamente con el resto de regiones, se observa que la región se posiciona en el séptimo lugar, con una brecha de \$46.071 con la región líder y de \$10.592 con el promedio nacional. Si se compara con las regiones aledañas, los ingresos de la región a nivel turístico son menores a Biobío.

A nivel desagregado, los hoteles son los que más ingresos promedio reportaron por noche de pernoctación (\$20.118), siendo los ubicados en el resto de la región los más beneficiados (\$35.570). Por su parte, los ingresos en Otros establecimientos en promedio fueron de \$5.552, destacando los ubicados en la zona de Temuco y alrededores (\$7.523). A nivel anual, los ingresos de la mayoría de los sectores se vieron contraídos, con salvedad de los ingresos de otros establecimientos ubicados en Temuco y alrededores.

Región / Destino turístico	Ingresos por Pernoctación					
	Agosto 2015					
	Total		Hoteles		Otros	
	Total	Var. Anual	Total	Var. Anual	Total	Var. Anual
La Araucanía	\$ 13.098	-3,0%	\$ 20.118	-3,6%	\$ 5.552	-3,0%
Araucanía Lacustre	\$ 9.104	-3,1%	\$ 15.375	-0,3%	\$ 4.570	-9,3%
Temuco y alrededores	\$ 16.344	-4,2%	\$ 18.877	-6,0%	\$ 7.523	17,4%
Resto región	\$ 17.986	-0,4%	\$ 35.570	-3,4%	\$ 6.750	-1,3%

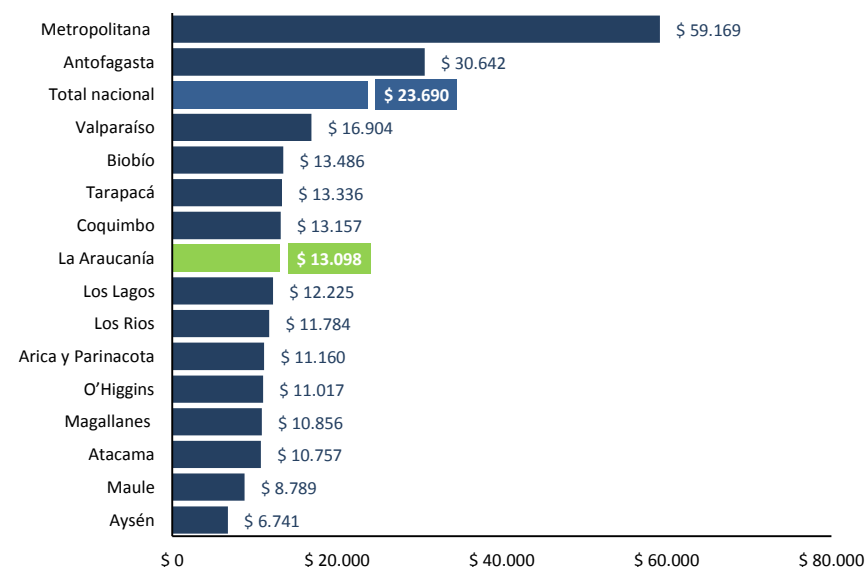
Fuente: Elaboración propia con datos obtenidos de INE

Ingreso Promedio por Zona Turística y Tipo de Establecimiento
Ix Región - Agosto 2015

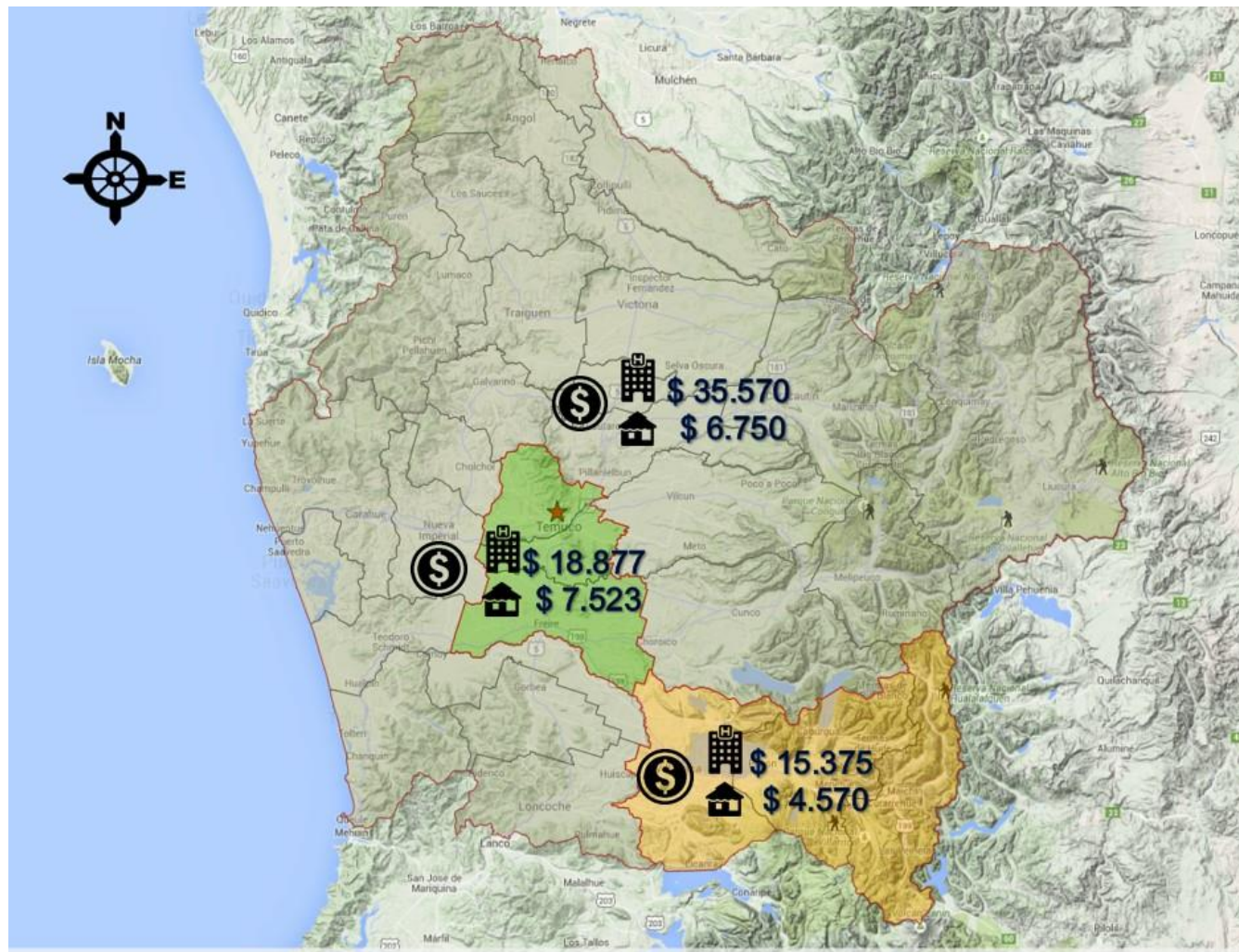


Fuente: Elaboración propia con datos obtenidos de INE

Ingreso Promedio por Región
Agosto 2015



¹¹ Es el ingreso promedio que percibe el establecimiento generado solamente por la prestación del servicio de alojamiento, dividido por el total de pernoctaciones que tuvo el establecimiento en el mes de referencia



REGIÓN DE LA ARAUCANÍA

Ingresos por Pernoctación

Leyenda

- Temuco y Alrededores
- Araucanía Lacustre
- Resto Comunas
- Red Vial
- ★ Capital Regional
- ⚡ Parques o Reservas Nacionales
- Límites Comunales
- 🏨 Hoteles
- 🏠 Otros Establecimientos

LOCALIZACION:
 COORDENADAS UTM: HUSO 19, EPSG:32719

ESCALA
 0 1 2 3
 1:10 km

Elaborado 3 de Julio 2015

Observatorio Económico Social

Fuente: Elaboración propia con datos obtenidos de INE