



# Turismo

Tasa de Ocupación: 30,6

Tarifa Promedio: \$48.510 / Ingreso Promedio por Pernoctación: \$14.854

**Llegada de Turistas: 34.209**

Var. 12 meses: -0,3%  
Variación Mensual: 19,2%

**Pernoctación: 65.776 noches**

Var. 12 meses: -2,7%  
Var. Mensual: 17,1%

**Chilenos**  
26.019

Var. 12 meses: -8,3%  
Var. Mensual: 11,7%

**Extranjeros**  
8.190

Var. 12 meses: 38,4%  
Var. Mensual: 51,5%

**Chilenos**  
50.130

Var. Anual: -11,1%  
Var. Mensual: 7,9%

**Extranjeros**  
15.646

Var. Anual: 39,6%  
Var. Mensual: 60,8%

Tasa Promedio  
de Pernoctación

**1,92**

**Zona Lacustre**

13.979

Var. Anual: 10,4%  
Var. Mensual: 23,9%

**Temuco y  
Alrededores**

15.382

Var. Anual: -9,1%  
Var. Mensual: 19,8%

**Resto de la  
Región**

4.849

Var. Anual: 2,8%  
Var. Mensual: 6,0%

**Zona Lacustre**

32.512

Var. Anual: -2,4%  
Var. Mensual: 22,6%

**Temuco y  
Alrededores**

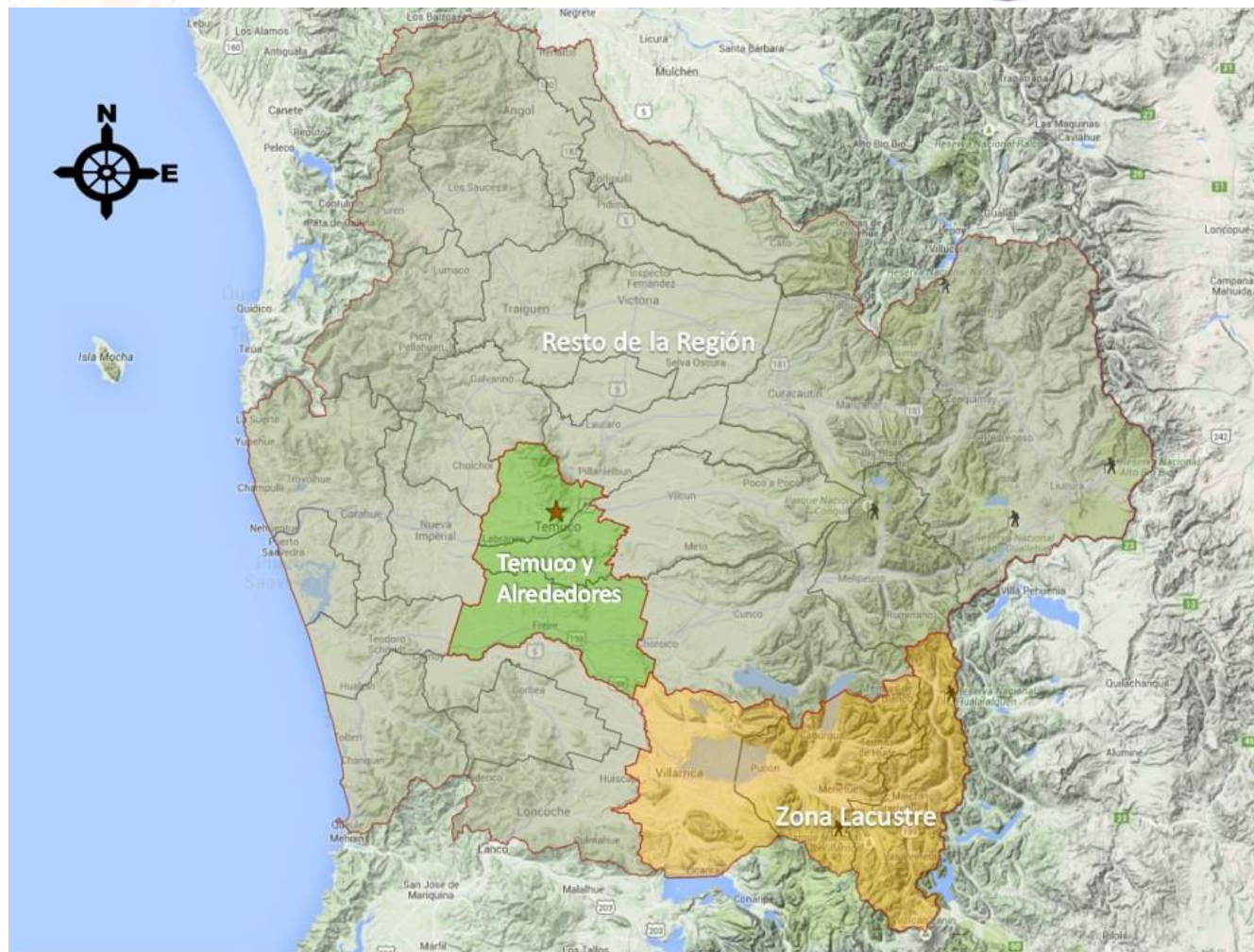
23.207

Var. Anual: -9,7%  
Var. Mensual: 20,3%

**Resto de la  
Región**

10.057

Var. Anual: 17,2%  
Var. Mensual: -2,8%



**REGIÓN DE LA ARAUCANÍA**

**División Regional por Zonas Turísticas**

**Leyenda**

- Temuco y Alrededores
- Araucanía Lacustre
- Resto Comunas
- Red Vial
- Capital Regional
- Parques o Reservas Nacionales
- Limites Comunales

**LOCALIZACION:**  
COORDENADAS UTM: HUSO 19, EPSG:32719

ESCALA  
0 1 2 3  
1:10 km

Elaborado 2 de Junio 2015

Observatorio Económico Social

Fuente: Elaboración propia con datos obtenidos de INE

**Zona Lacustre**

Pucón, Villarrica, Curarrehue

**Temuco y Alrededores**

Temuco, Freire

**Resto Región**

Curacautín, Angol, Saavedra, Victoria, Cunco, Lonquimay, Melipeuco, Toltén, Collipulli, Loncoche, Lautaro, Traiguén, Vilcún, Carahue, Los Sauces, Ercilla, Lumaco, Purén, Pitrufquén, Gorbea, Renaico, Nueva Imperial, Perquenco, Teodoro Schmidt.

## Variación Anual de Indicadores claves por Tipo de Turista

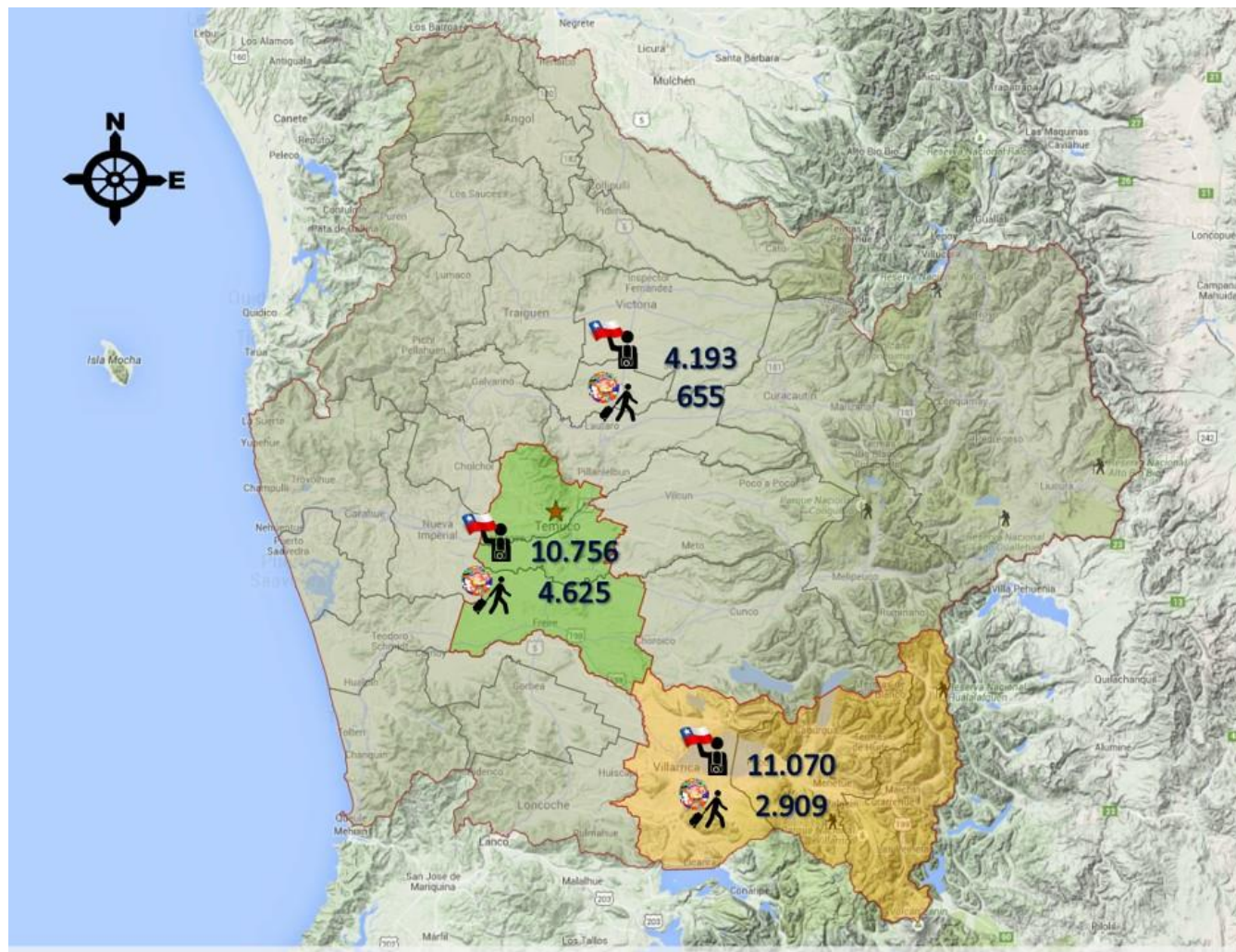
La cantidad de turistas que arribaron a la región durante octubre de 2015 tuvieron un retroceso interanual del 0,3%, por debajo de la caída nacional del 3,3%. El descenso anual de turistas se debe principalmente a una caída anual del arribo de turistas chilenos (-8,3%). La llegada de turistas extranjeros creció posiblemente debido al alza del dólar, que ha mejorado la competitividad internacional, haciendo más atractivo al país como destino turístico para los extranjeros. A nivel de zonas turísticas, la mayor afluencia de turistas fue hacia Temuco y alrededores, que abarca el 44,9% del total regional. Con respecto al mes anterior, se observa un alza de general de turistas chilenos y extranjeros, principalmente hacia todas las zonas.

En cuanto a las noches de pernoctación registradas, éstas descendieron un 2,7% con respecto al año anterior y por encima del promedio nacional (-2,1%). Esta variación anual se produce por el descenso general de noches pernoctadas por los chilenos (11,1%). De manera desagregada, la zona Lacustre tiene la mayor participación con un 49,4%. Con respecto al mes anterior, se observa un aumento general de las pernoctaciones de turistas nacionales y extranjeros en todas las zonas turísticas.

Finalmente se observa un retroceso interanual de las estancias medias en la región de un 2,4%, por debajo de la variación del 1,3% experimentado por el país. En promedio, los turistas extranjeros tuvieron una estancia media por debajo de la media de los nacionales. A nivel desagregado, los turistas nacionales permanecieron más noches en la zona lacustre y los extranjeros en el resto de la región.

Región / Destino turístico	Total			Chilenos			Extranjeros		
	Total	Variación Anual	Variación Mensual	Total	Variación Anual	Variación Mensual	Total	Variación Anual	Variación Mensual
<b>Número de Turistas</b>	<b>34.209</b>	<b>-0,3%</b>	<b>19,2%</b>	<b>26.019</b>	<b>-8,3%</b>	<b>11,7%</b>	<b>8.190</b>	<b>38,4%</b>	<b>51,5%</b>
Araucanía Lacustre	13.979	10,4%	23,9%	11.070	6,6%	13,5%	2.909	28,0%	91,0%
Temuco y alrededores	15.382	-9,1%	19,8%	10.756	-21,2%	15,0%	4.625	40,8%	32,6%
Resto región	4.849	2,8%	6,0%	4.193	-3,7%	0,3%	655	81,1%	66,3%
<b>Pernoctaciones</b>	<b>65.776</b>	<b>-2,7%</b>	<b>17,1%</b>	<b>50.130</b>	<b>-11,1%</b>	<b>7,9%</b>	<b>15.646</b>	<b>39,6%</b>	<b>60,8%</b>
Araucanía Lacustre	32.512	-2,4%	22,6%	25.823	-8,8%	10,4%	6.689	34,3%	113,9%
Temuco y alrededores	23.207	-9,7%	20,3%	15.903	-23,1%	15,5%	7.304	45,5%	32,2%
Resto región	10.057	17,2%	-2,8%	8.405	13,9%	-9,4%	1.652	37,3%	53,6%
<b>Estancia Media</b>	<b>1,92</b>	<b>-2,4%</b>	<b>-1,8%</b>	<b>1,93</b>	<b>-3,0%</b>	<b>-3,4%</b>	<b>1,91</b>	<b>0,9%</b>	<b>6,1%</b>
Araucanía Lacustre	2,33	-11,6%	-1,1%	2,33	-14,5%	-2,8%	2,30	4,9%	12,0%
Temuco y alrededores	1,51	-0,6%	0,4%	1,48	-2,4%	0,4%	1,58	3,3%	-0,3%
Resto región	2,07	13,9%	-8,3%	2,00	18,2%	-9,6%	2,52	-24,2%	-7,6%

Fuente: Elaboración propia con datos obtenidos de INE



**REGIÓN DE LA ARAUCANÍA**

**Nº Turistas por Lugar de Procedencia**

**Legenda**

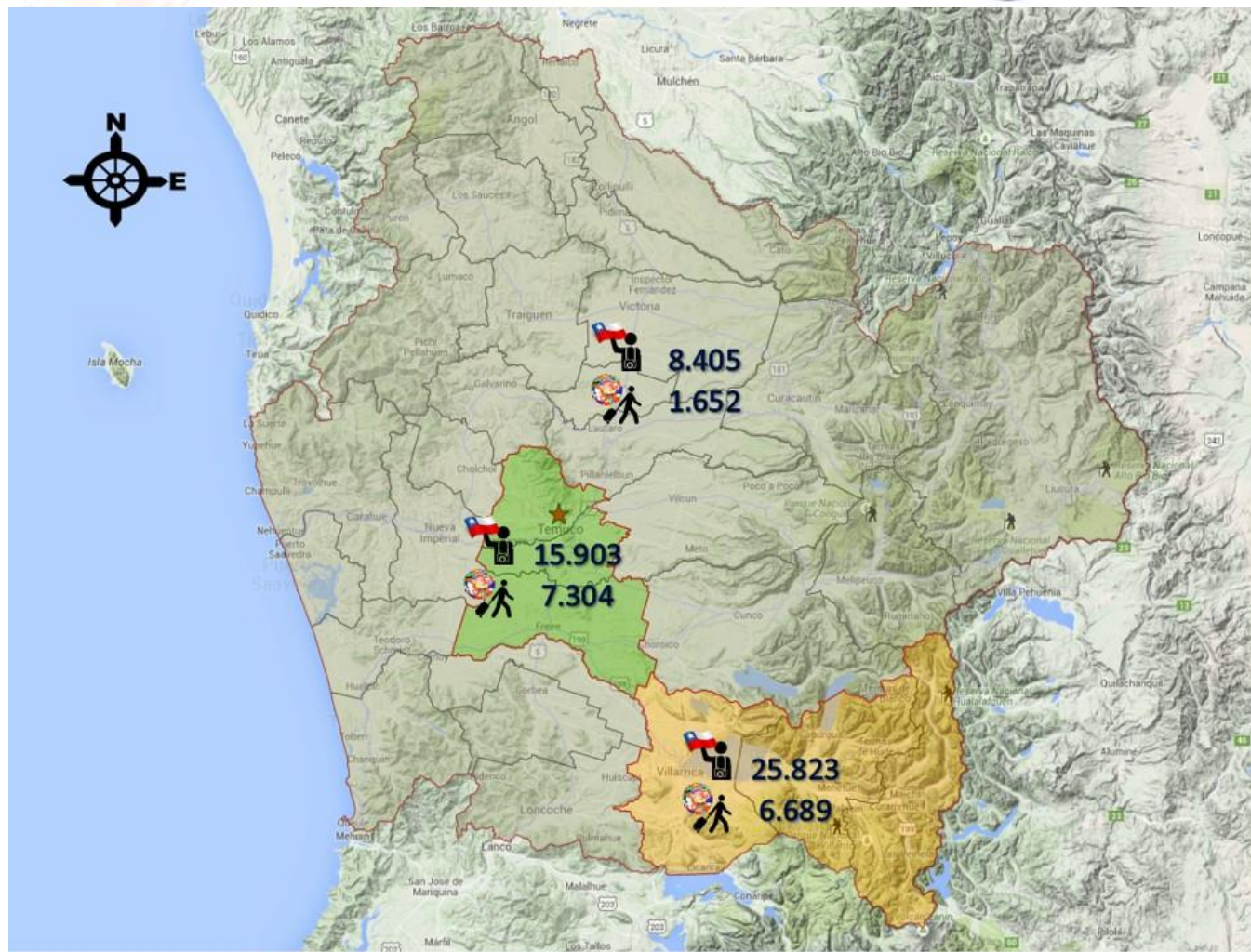
- Temuco y Alrededores
- Araucanía Lacustre
- Resto Comunas
- Red Vial
- Capital Regional
- Parques o Reservas Nacionales
- Limites Comunales
- Turistas Nacionales
- Turistas Extranjeros

**LOCALIZACION:**  
 COORDENADAS UTM: HUSO 19, EPSG:32719

ESCALA  
 0 1 2 3  
 1:10 km

Elaborado 05 de diciembre de 2015

Observatorio Económico Social



**REGIÓN DE LA ARAUCANÍA**

**Nº Pernoctaciones por Lugar de Procedencia**

**Leyenda**

- Temuco y Alrededores
- Araucanía Lacustre
- Resto Comunas
- Red Vial
- ★ Capital Regional
- Parques o Reservas Nacionales
- Límites Comunales
- Turistas Nacionales
- Turistas Extranjeros

**LOCALIZACION:**  
 COORDENADAS UTM: HUSO 19, EPSG:32719

ESCALA  
 0 1 2 3  
 1:50 km

Elaborado 05 de diciembre de 2015  
 Observatorio Económico Social

Fuente: Elaboración propia con datos obtenidos de INE



### Variación Anual de Indicadores Claves por Tipo de Alojamiento

Por otra parte, la cantidad de turistas que arribaron a hoteles tuvieron un alza interanual del 0,2%, sobre la variación interanual de los turistas alojados en otros establecimientos (-1,0%). De manera desagregada, sólo en otros establecimientos de la zona Lacustre presentaron un descenso anual en la llegada de turistas. Respecto al mes anterior, se presentó una mayor llegada de turistas a hoteles y otros establecimientos en todas las zonas turísticas, destacando la variación mensual en hoteles de la zona lacustre y en otros establecimientos situados en Temuco y alrededores.

En cuanto a las noches de pernoctación registradas, éstas tuvieron una variación interanual del 3,2% en los hoteles y del -9,6% en otros establecimientos. De manera desagregada, sólo las noches pernoctadas en hoteles de Temuco y alrededores y en otros establecimientos de la zona lacustre presentaron un descenso anual. La mayor alza interanual relativa se produjo en las noches pernoctadas en hoteles del resto de la región (32%). Respecto al mes anterior, se presenta un aumento de las pernoctaciones en los hoteles de todas las zonas turísticas, además del aumento en otros establecimientos en la zona lacustre y de Temuco y alrededores.

Finalmente se observa una variación interanual de las estancias medias en la región de un 3% en los hoteles y del -8,7% en otros establecimientos. Respecto al mes anterior, se redujo la estadía media la mayoría de las zonas turísticas. En promedio, la categoría otros tiene una estancia media mayor a la de los hoteles.

Región / Destino turístico	Total			Hoteles <sup>1</sup>			Otros <sup>2</sup>		
	Total	Variación Anual	Variación Mensual	Total	Variación Anual	Variación Mensual	Total	Variación Anual	Variación Mensual
<b>Número de Turistas</b>	<b>34.209</b>	<b>-0,3%</b>	<b>19,2%</b>	<b>21.967</b>	<b>0,2%</b>	<b>23,6%</b>	<b>12.242</b>	<b>-1,0%</b>	<b>12,1%</b>
Araucanía Lacustre <sup>3</sup>	13.979	10,4%	23,9%	7.181	39,6%	33,7%	6.798	-9,5%	15,0%
Temuco y alrededores <sup>4</sup>	15.382	-9,1%	19,8%	12.886	-14,1%	20,0%	2.496	29,6%	18,9%
Resto región	4.849	2,8%	6,0%	1.900	6,7%	14,6%	2.948	0,5%	1,1%
<b>Pernoctaciones</b>	<b>65.776</b>	<b>-2,7%</b>	<b>17,1%</b>	<b>37.857</b>	<b>3,2%</b>	<b>22,2%</b>	<b>27.918</b>	<b>-9,6%</b>	<b>10,9%</b>
Araucanía Lacustre	32.512	-2,4%	22,6%	14.149	28,3%	23,8%	18.363	-17,5%	21,6%
Temuco y alrededores	23.207	-9,7%	20,3%	18.945	-14,1%	23,7%	4.262	17,0%	6,9%
Resto región	10.057	17,2%	-2,8%	4.764	32,0%	12,1%	5.293	6,4%	-13,2%
<b>Estancia Media</b>	<b>1,92</b>	<b>-2,4%</b>	<b>-1,8%</b>	<b>1,72</b>	<b>3,0%</b>	<b>-1,2%</b>	<b>2,28</b>	<b>-8,7%</b>	<b>-1,1%</b>
Araucanía Lacustre	2,33	-11,6%	-1,1%	1,97	-8,1%	-7,4%	2,70	-8,9%	5,7%
Temuco y alrededores	1,51	-0,6%	0,4%	1,47	0,0%	3,1%	1,71	-9,8%	-10,1%
Resto región	2,07	13,9%	-8,3%	2,51	23,7%	-2,2%	1,80	5,9%	-14,1%

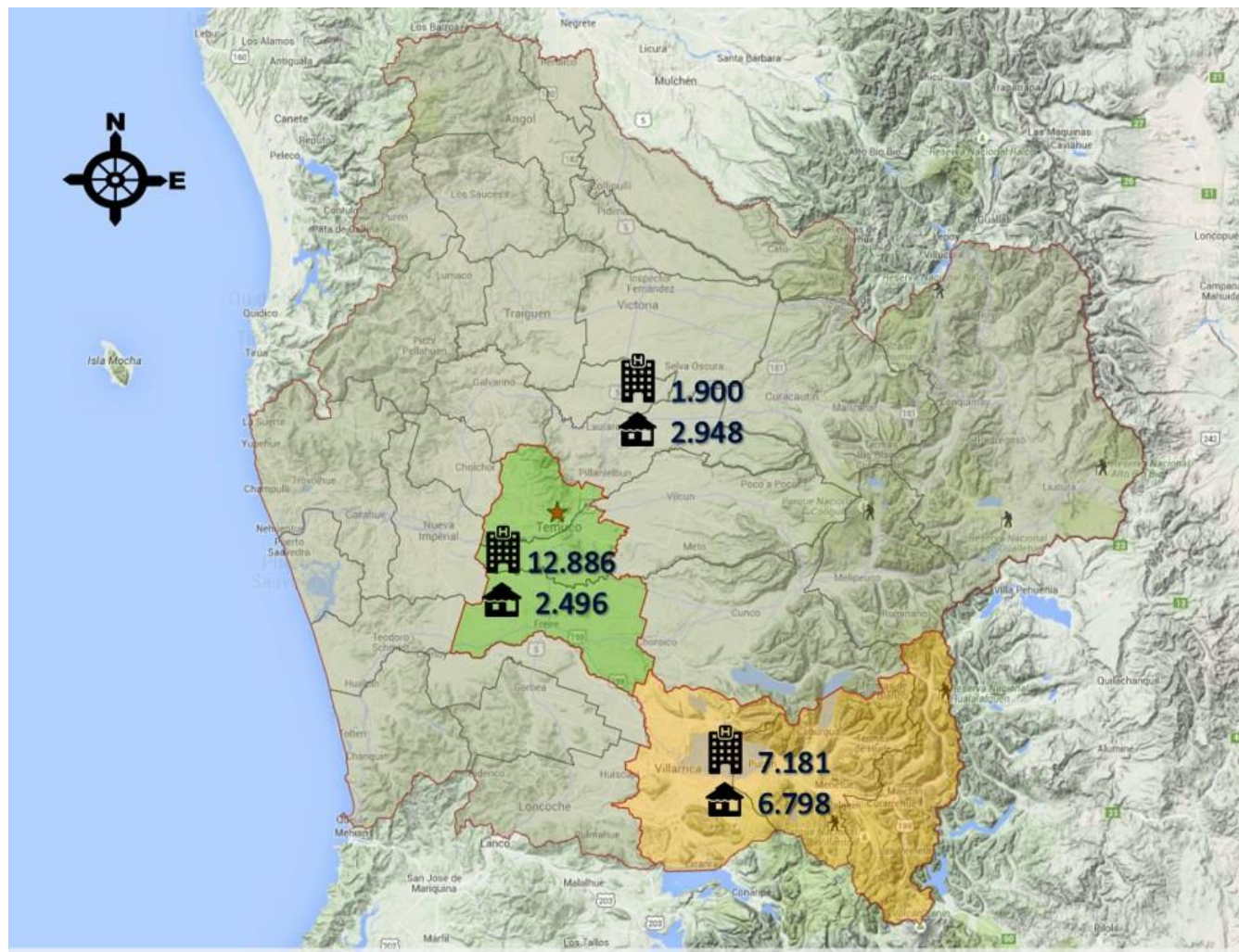
Fuente: Elaboración propia con datos obtenidos de INE

<sup>1</sup> Corresponde a establecimientos clasificados como Hoteles y Apart-hoteles

<sup>2</sup> Corresponde a establecimientos clasificados como Hostales, Hosterías, Residenciales, cabañas y similares

<sup>3</sup> Incluye a Pucón, Villarrica y Curarrehue

<sup>4</sup> Incluye a Temuco y Freire



**REGIÓN DE LA ARAUCANÍA**

**N° Turistas por Tipo de Alojamiento**

**Leyenda**

- Temuco y Alrededores
- Araucanía Lacustre
- Resto Comunas
- Red Vial
- Capital Regional
- Parques o Reservas Nacionales
- Límites Comunales
- Hoteles
- Otros Establecimientos

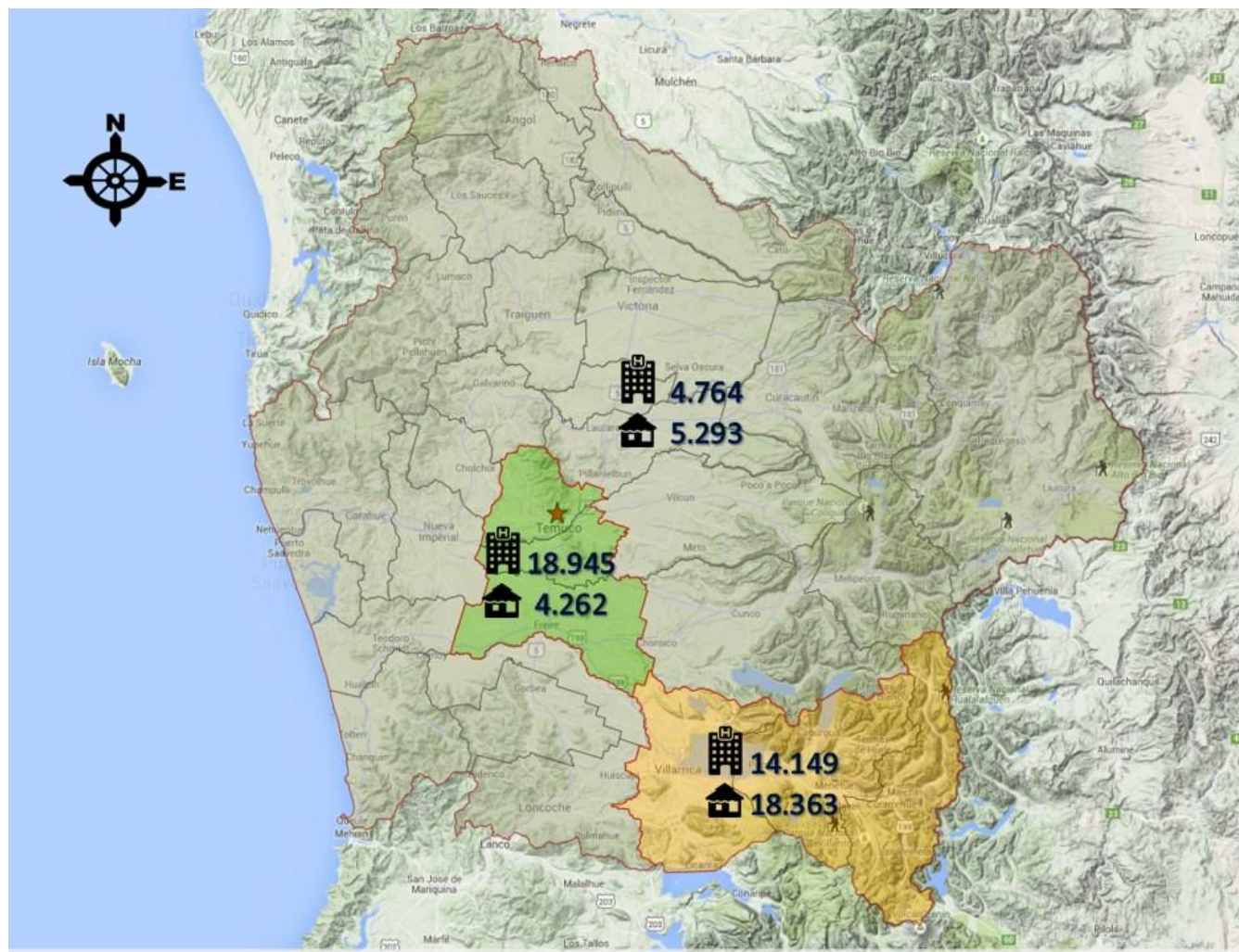
**LOCALIZACIÓN:**  
 COORDENADAS UTM: HUSO 19, EPSG:32719

ESCALA  
 0 1 2 3  
 1:10 km

Elaborado 05 de diciembre de 2015

Observatorio Económico Social

Fuente: Elaboración propia con datos obtenidos de INE



**REGIÓN DE LA ARAUCANÍA**

**Nº Pernoctaciones por Tipo de Alojamiento**

**Leyenda**

- Temuco y Alrededores
- Araucanía Lacustre
- Resto Comunas
- Red Vial
- Capital Regional
- Parques o Reservas Nacionales
- Límites Comunales
- Hoteles
- Otros Establecimientos

**LOCALIZACION:**  
 COORDENADAS UTM: HUSO 19, EPSG:32719

ESCALA  
 0 1 2 3  
 1:10 km

Elaborado 05 de diciembre de 2015

Observatorio Económico Social

Fuente: Elaboración propia con datos obtenidos de INE





### Tasa de Ocupabilidad en Habitaciones

La tasa de Ocupabilidad en Habitaciones fue del 30,6 en la región, muy por debajo del promedio nacional del 42,6. La tasa tuvo una caída anual del 1%. Comparativamente con el resto de regiones, se observa que la novena región se posiciona en el onceavo lugar de ocupación, con una brecha de 46,2pp con la región líder y de 12pp con el promedio nacional.

Es importante mencionar la variación mensual en la tasa de Ocupabilidad en Habitaciones, pasando de un promedio regional en marzo del 27,9 a una tasa del 24,1 en abril y caer a un 20,9 en mayo, lo que representa una caída de 7,0pp entre esos meses, que se revierte completamente al elevarse a un 25,6 de ocupación en junio y a un 32,9 en julio, sin embargo cae en gran medida en agosto (23,5) y crece levemente en septiembre (25,7) y octubre (30,6). Destaca el incremento mensual de la Ocupabilidad en hoteles y otros establecimientos en la zona lacustre y Temuco y alrededores, mientras que en el resto de la región hubo descensos mensuales en ambas categorías. Las mayores variaciones mensuales se originaron en los hoteles, en específico en los ubicados en Temuco y alrededores (35,2%) y la zona lacustre (15,8%).

A nivel desagregado, los hoteles presentan las mejores tasas de ocupabilidad en todas las zonas turísticas, con un promedio general del 38,3 de ocupabilidad, destacando la tasa en la zona de Temuco y alrededores (50,4). En cuanto a la ocupabilidad en otros establecimientos, la zona de Temuco y alrededores nuevamente presenta la mayor tasa para esta categoría (41,9). Las tasas más bajas de ocupabilidad la presentan los Otros establecimientos que no son hoteles ubicados en la zona Lacustre (22) y en el resto de la región (14,8).

La tasa de ocupabilidad tuvo una caída global interanual en los hoteles y una leve alza en otros establecimientos. De manera desagregada, los hoteles ubicados en Temuco y alrededores y en la zona lacustre tuvieron caídas interanuales.

Región / Destino turístico	Tasa de ocupación en habitaciones Octubre 2015					
	Total		Hoteles <sup>5</sup>		Otros <sup>6</sup>	
	Total	Var. Anual	Total	Var. Anual	Total	Var. Anual
<b>La Araucanía (Total)</b>	<b>30,6</b>	<b>-1,0%</b>	<b>38,3</b>	<b>-3,7%</b>	<b>22,5</b>	<b>1,8%</b>
Araucanía Lacustre <sup>7</sup>	25,3	-0,4%	29,9	-1,7%	22,0	0,7%
Temuco y alrededores <sup>8</sup>	48,6	-4,3%	50,4	-8,0%	41,9	9,0%
Resto región	19,0	1,3%	26,4	2,4%	14,8	0,5%

Fuente: Elaboración propia con datos obtenidos de INE

<sup>5</sup> Corresponde a establecimientos clasificados como Hoteles y Apart-hoteles

<sup>6</sup> Corresponde a establecimientos clasificados como Hostales, Hosterías, Residenciales, cabañas y similares

<sup>7</sup> Incluye a Pucón, Villarrica y Curarrehue

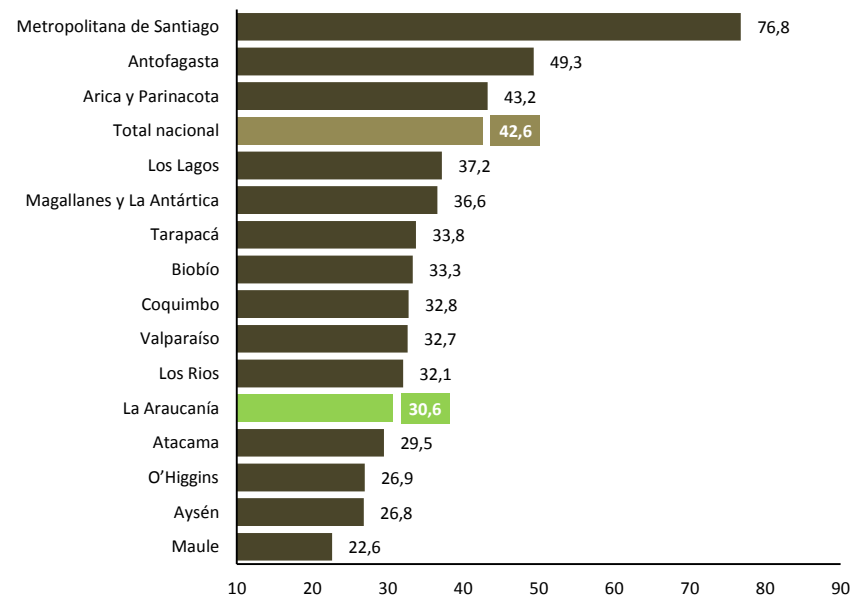


Fig. 1: Comparativo Intra-regional de la Tasa de Ocupabilidad. Octubre 2015

Fuente: Elaboración propia con datos obtenidos de INE

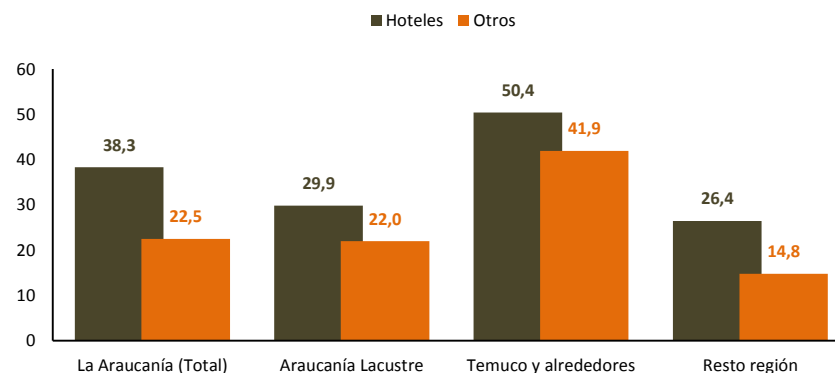
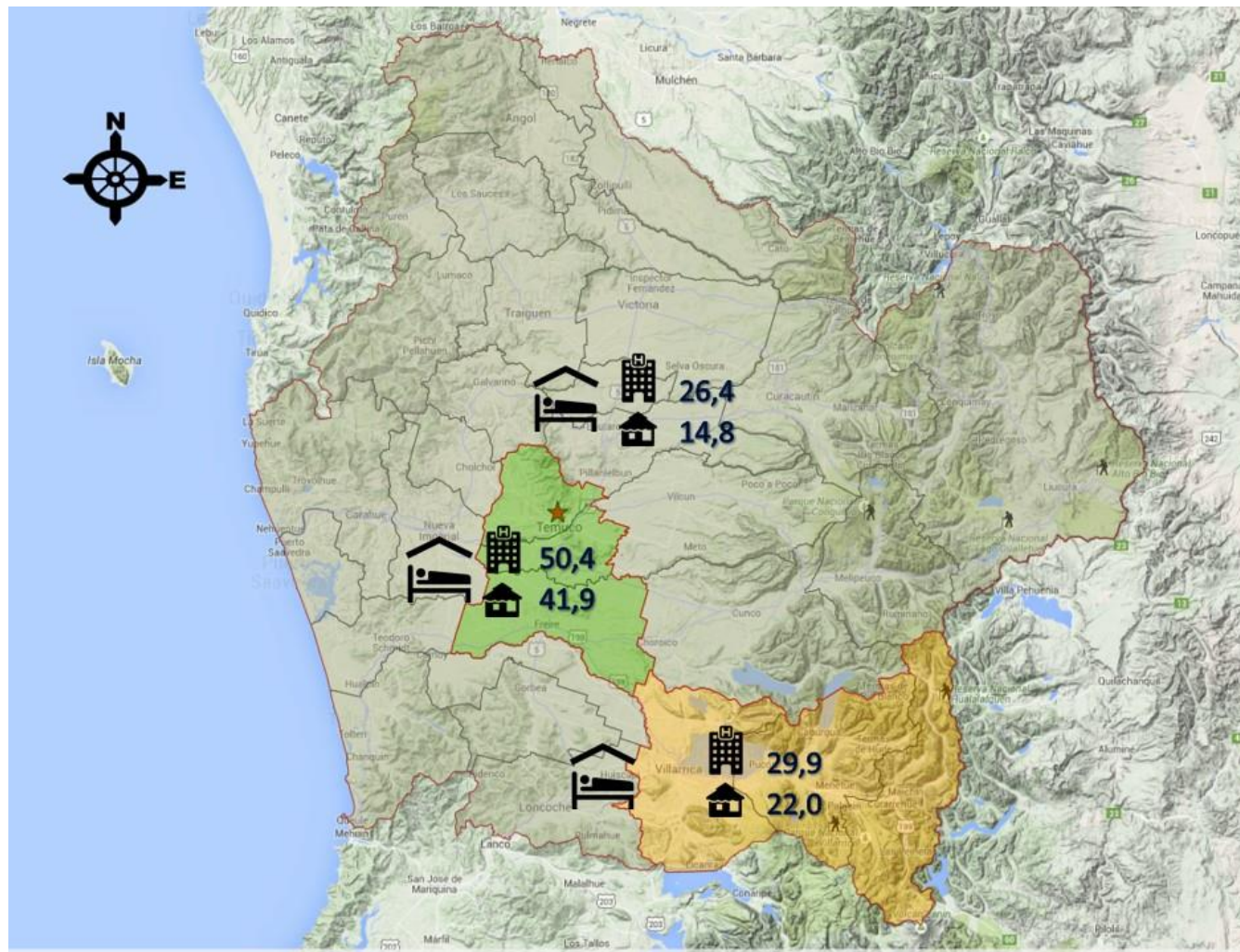


Fig. 2: Tasa de Ocupabilidad en Habitaciones por Zona Turística y Tipo de Establecimiento. Octubre 2015

Fuente: Elaboración propia con datos obtenidos de INE

<sup>8</sup> Incluye a Temuco y Freire



**REGIÓN DE LA ARAUCANÍA**

**Tasa de Ocupabilidad Habitaciones**

**Leyenda**

- Temuco y Alrededores
- Araucanía Lacustre
- Resto Comunas
- Red Vial
- Capital Regional
- Parques o Reservas Nacionales
- Límites Comunales
- Hoteles
- Otros Establecimientos

**LOCALIZACIÓN:**  
 COORDENADAS UTM: HUSO 19, EPSG:32719

ESCALA  
 0 1 2 3  
 1:10 km

Elaborado 05 de diciembre de 2015

Observatorio Económico Social

Fuente: Elaboración propia con datos obtenidos de INE



### Tasa de Ocupabilidad en Plazas<sup>9</sup>

La tasa de Ocupabilidad en Plazas fue de 19,4 en la región, por debajo de la tasa nacional del 23,4. La tasa tuvo una caída anual del 0,7%.

Comparativamente con el resto de regiones, se observa que la novena región se posiciona en el noveno lugar en cuanto al nivel de ocupación, con una brecha de 4pp con el promedio nacional y de 30,3pp con la región líder.

A nivel desagregado, los hoteles presentan las mejores tasas de ocupabilidad en todas las zonas turísticas, con un promedio general del 28,1 de ocupabilidad, destacando la tasa en Temuco y alrededores (34,6). En cuanto a la ocupabilidad en otros establecimientos, Temuco y alrededores presenta nuevamente la mayor tasa para esta categoría (27,8). Las tasas más bajas de ocupabilidad la presentan los establecimientos no calificados como hoteles ubicados en la zona Lacustre (13,5) y en el resto de la región (9,8).

La tasa de ocupabilidad tuvo una caída global interanual en otros establecimientos. De manera desagregada, la tasa de ocupabilidad de hoteles ubicados en Temuco y alrededores y de otros establecimientos ubicados en la zona lacustre fueron las únicas caídas interanuales.

Región / Destino turístico	Tasa de ocupación en plazas					
	Octubre 2015					
	Total		Hoteles		Otros	
	Total	Var. Anual	Total	Var. Anual	Total	Var. Anual
<b>La Araucanía (Total)</b>	<b>19,4</b>	<b>-0,7%</b>	<b>28,1</b>	<b>0,1%</b>	<b>13,6</b>	<b>-1,4%</b>
Araucanía Lacustre	16,6	-0,8%	23,8	4,4%	13,5	-3,2%
Temuco y alrededores	33,1	-4,2%	34,6	-6,4%	27,8	3,8%
Resto región	13,6	2,5%	23,5	5,7%	9,8	1,1%

Fuente: Elaboración propia con datos obtenidos de INE

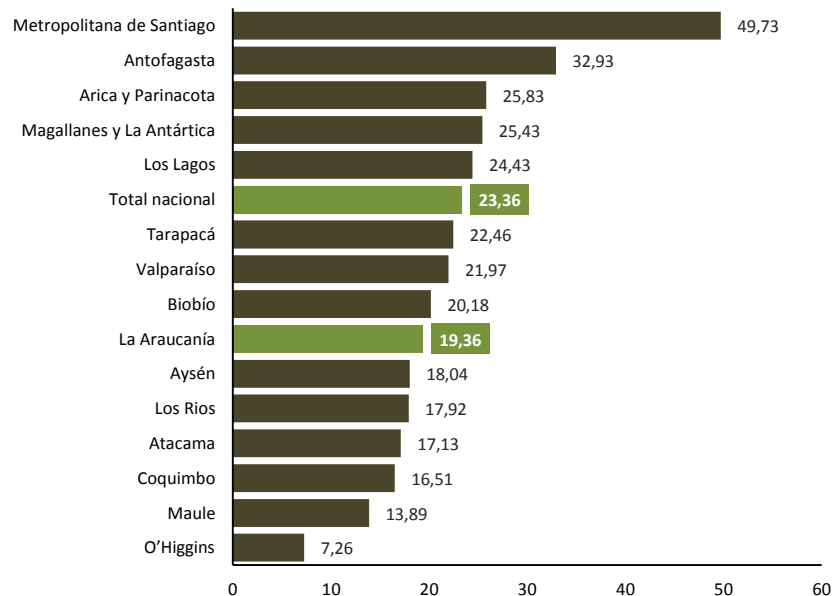


Fig. 3: Comparativo Intrarregional de la Tasa de Ocupabilidad. Octubre 2015

Fuente: Elaboración propia con datos obtenidos de INE

### Tasa de Ocupabilidad en Plazas por Zona Turística y Tipo de Establecimiento IX Región - Mayo 2015

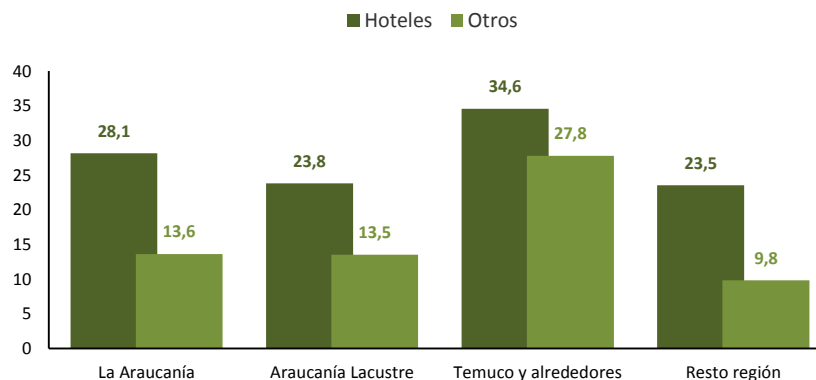
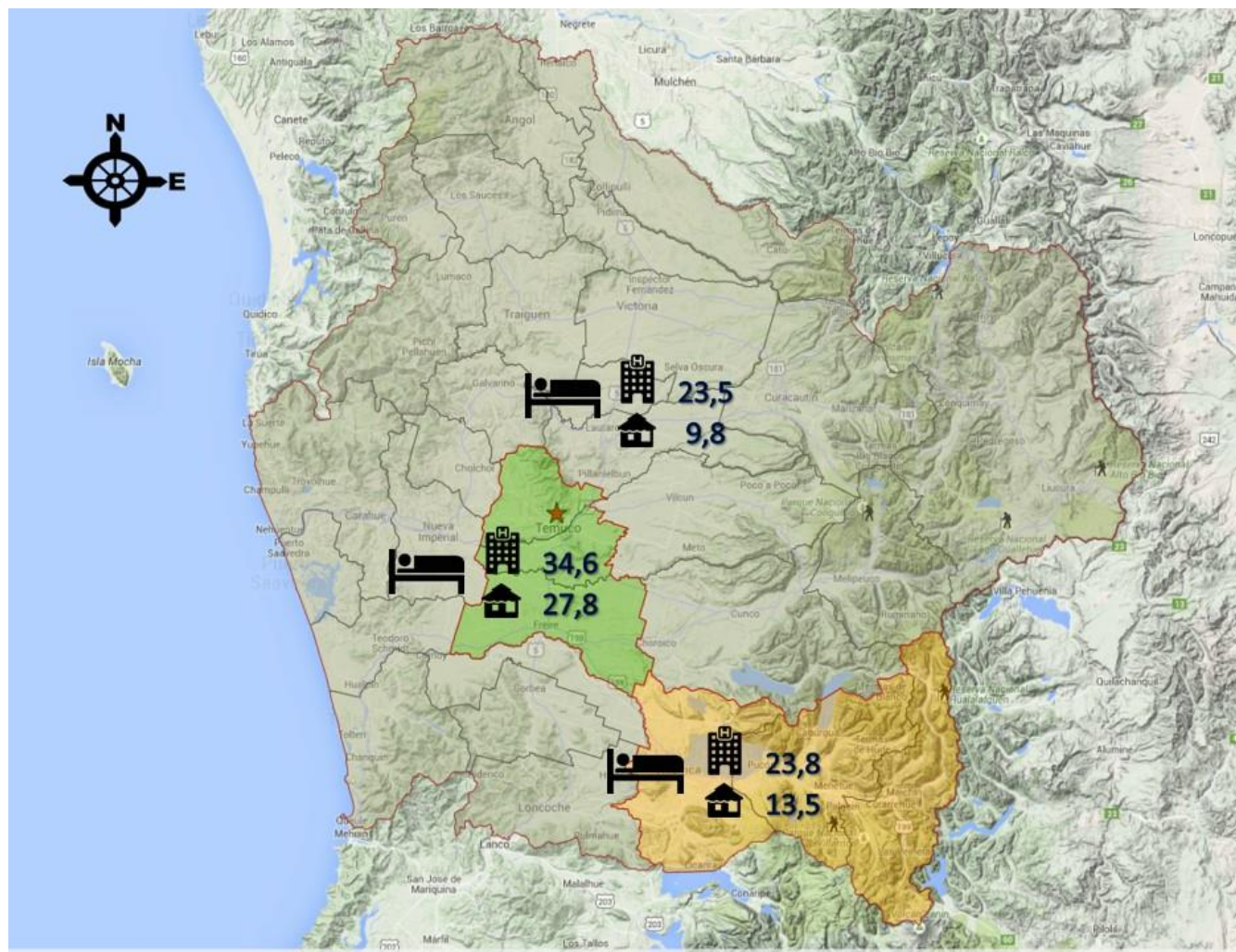


Fig. 4: Tasa de Ocupabilidad en Habitaciones por Zona Turística y Tipo de Establecimiento en La Región de La Araucanía. Octubre 2015

<sup>9</sup> Corresponde al cociente entre las pernoctaciones y el total de plazas\* disponibles según sus días de funcionamiento en el mes de referencia más las plazas supletorias

Fuente: Elaboración propia con datos obtenidos de INE



**REGIÓN DE LA ARAUCANÍA**

**Tasa de Ocupabilidad Plazas**

**Leyenda**

- Temuco y Alrededores
- Araucanía Lacustre
- Resto Comunas
- Red Vial
- Capital Regional
- Parques o Reservas Nacionales
- Limites Comunales
- Hoteles
- Otros Establecimientos

**LOCALIZACIÓN:**  
 COORDENADAS UTM: HUSO 19, EPSG:32719

ESCALA  
 0 1 2 3  
 1:10 km

Elaborado 05 de diciembre de 2015

Observatorio Económico Social

Fuente: Elaboración propia con datos obtenidos de INE



### Tarifa Promedio por día

La tarifa promedio<sup>10</sup> general de la región fue de \$48.510, presentando una variación anual del 4,9%. A nivel mensual, se presenta un incremento del 17,1%.

Comparativamente con el resto de regiones, se observa que la región se posiciona en el noveno lugar, por debajo del promedio nacional con una brecha de \$44.882 con la región líder y de \$18.606 con el promedio nacional. Si se compara además con las regiones geográficamente cercanas (VIII, X y XV), La Araucanía presenta las tarifas promedios más altas, aunque se debe considerar que la elevada tarifa se debe a las tarifas de la zona lacustre.

A nivel desagregado, los hoteles tienen la tarifa promedio más cara (\$55.748), destacando las tarifas promedio de los hoteles en el resto de la región como los más altos (\$72.082). Las otras estancias de alojamiento tienen en promedio una tarifa de \$35.397, con la tarifa más elevada en la zona lacustre (\$40.281). La zona turística de Temuco y alrededores presenta la tarifa promedio más baja en hoteles y otros establecimientos.

A nivel general, los hoteles aumentaron sus tarifas con respecto al año anterior (8,6%), principalmente en los hoteles ubicados en Temuco y alrededores (14%). En cuanto a la división de otros establecimientos, tuvieron una nula variación anual de la tarifa general.

Región / Destino turístico	Tarifa Promedio					
	Octubre 2015					
	Total		Hoteles		Otros	
	Total	Var. Anual	Total	Var. Anual	Total	Var. Anual
<b>La Araucanía</b>	<b>\$ 48.510</b>	<b>4,9%</b>	<b>\$ 55.748</b>	<b>8,6%</b>	<b>\$ 35.397</b>	<b>0,0%</b>
Araucanía Lacustre	\$ 54.660	-3,0%	\$ 68.843	-1,9%	\$ 40.281	-1,7%
Temuco y alrededores	\$ 41.527	9,8%	\$ 45.417	14,0%	\$ 24.825	-1,2%
Resto región	\$ 53.477	15,2%	\$ 72.082	12,3%	\$ 34.278	15,0%

Fuente: Elaboración propia con datos obtenidos de INE

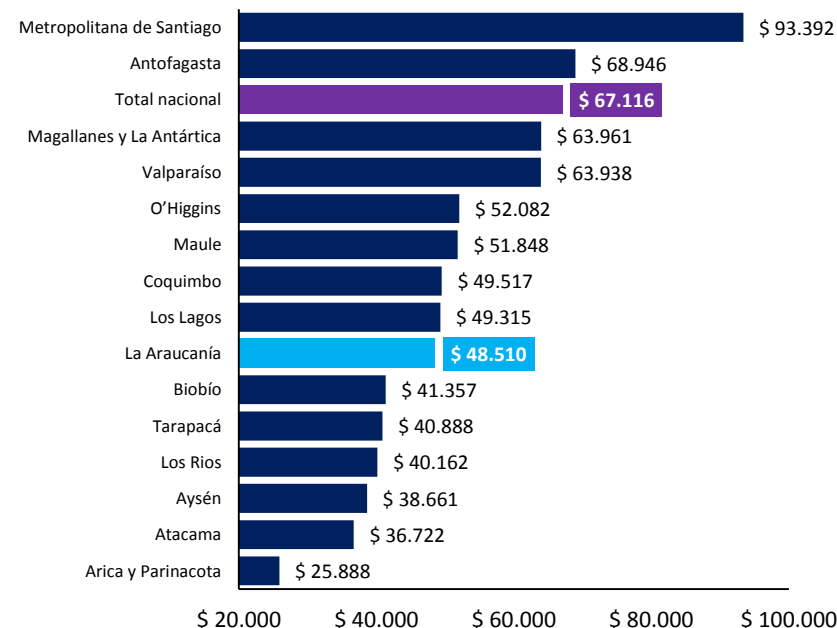


Fig. 5: Comparativo Intrarregional de la Tarifa Promedio. Octubre 2015

Fuente: Elaboración propia con datos obtenidos de INE

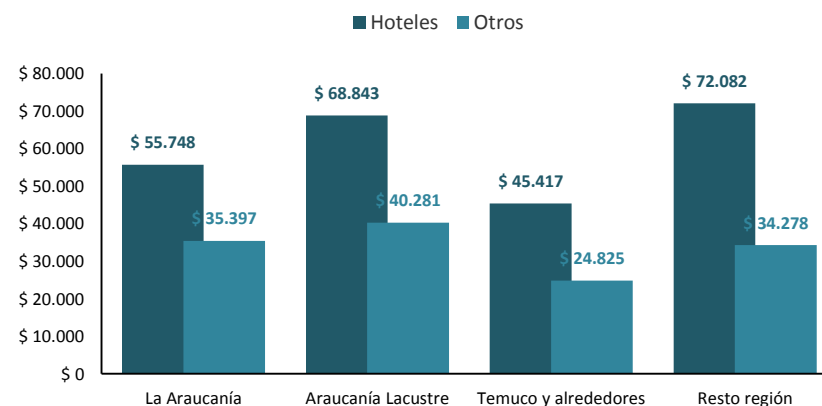
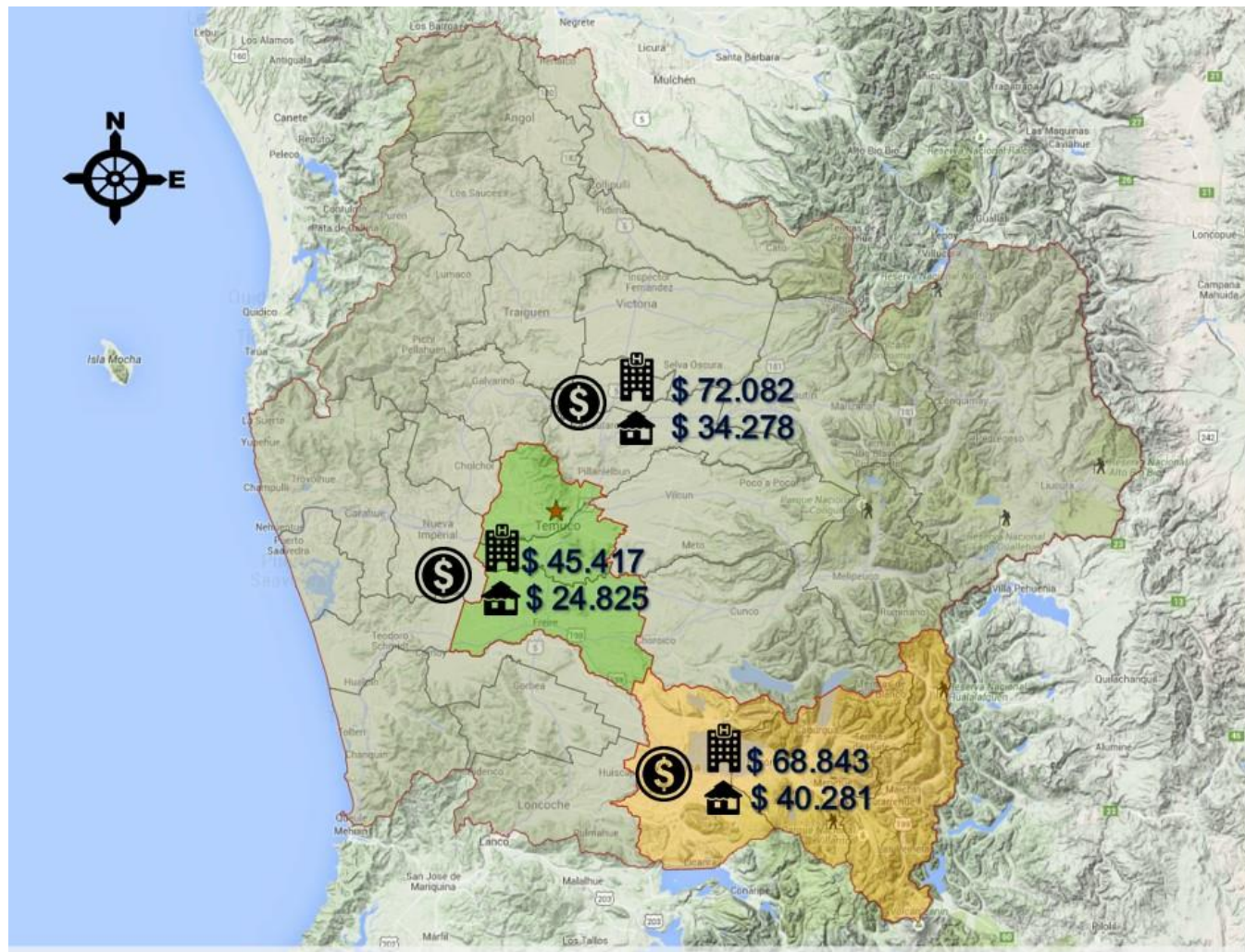


Fig. 6: Tarifa Promedio por Zona Turística y Tipo de Establecimiento en La Región de La Araucanía. Octubre 2015

Fuente: Elaboración propia con datos obtenidos de INE

<sup>10</sup> Corresponde al ingreso promedio que percibe el establecimiento, generado solamente por la prestación del servicio de alojamiento, dividido por el número total de noches ocupadas de habitaciones



**REGIÓN DE LA ARAUCANÍA**

**Tarifa Promedio por día**

**Leyenda**

- Temuco y Alrededores
- Araucanía Lacustre
- Resto Comunas
- Red Vial
- Capital Regional
- Parques o Reservas Nacionales
- Límites Comunales
- Hoteles
- Otros Establecimientos

**LOCALIZACION:**  
 COORDENADAS UTM: HUSO 19, EPSG:32719

ESCALA  
 0 1 2 3  
 1:10 km

Elaborado 05 de diciembre de 2015

Observatorio Económico Social

Fuente: Elaboración propia con datos obtenidos de INE



Ingresos Por Pernoctación

El Ingreso por Pernoctación<sup>11</sup> general de la región fue de \$14.854, presentando un alza anual del 1,6% y un incremento mensual del -1,3%. El aumento mensual más alto se presentó en hoteles ubicados en Temuco y alrededores (22,7%), mientras que la de menor envergadura fue en los ingresos promedios de los hoteles en el resto de la región (-39,6%).

Comparativamente con el resto de regiones, se observa que la región se posiciona en el séptimo lugar, con una brecha de \$39.595 con la región líder y de \$9.194 con el promedio nacional. Si se compara con las regiones aledañas, los ingresos de la región a nivel turístico son menores a Biobío.

A nivel desagregado, los hoteles son los que más ingresos promedio reportaron por noche de pernoctación (\$21.341), siendo los ubicados en Temuco y alrededores los más beneficiados (\$22.905). Por su parte, los ingresos en Otros establecimientos en promedio fueron de \$7.956, destacando los ubicados en la zona de Temuco y alrededores (\$10.406). A nivel anual, los ingresos de la mayoría de los sectores se vieron incrementados, con salvedad de los ingresos de hoteles ubicados en la zona lacustre y en Temuco y alrededores.

Región / Destino turístico	Ingresos por Pernoctación					
	Octubre 2015					
	Total		Hoteles		Otros	
	Total	Var. Anual	Total	Var. Anual	Total	Var. Anual
La Araucanía	\$ 14.854	1,6%	\$ 21.341	-1,0%	\$ 7.956	8,8%
Araucanía Lacustre	\$ 13.846	-4,4%	\$ 20.551	-7,0%	\$ 8.846	1,4%
Temuco y alrededores	\$ 20.169	0,9%	\$ 22.905	-1,7%	\$ 10.406	25,9%
Resto región	\$ 10.186	23,3%	\$ 19.051	23,4%	\$ 5.068	18,8%

Fuente: Elaboración propia con datos obtenidos de INE

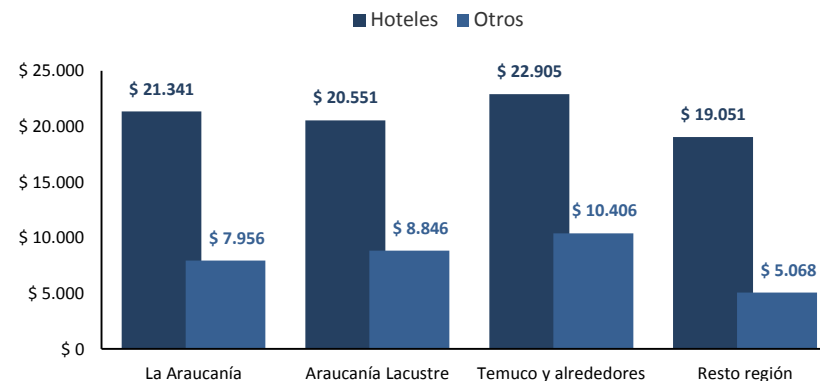


Fig. 7: Ingreso Promedio por Zona Turística y Tipo de Establecimiento en La Región de La Araucanía. Octubre 2015  
Fuente: Elaboración propia con datos obtenidos de INE

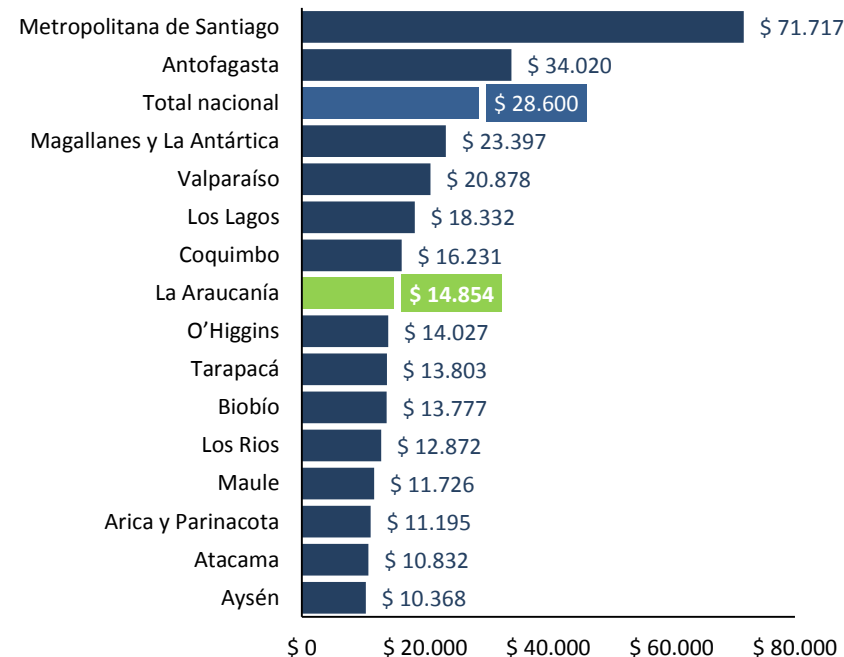
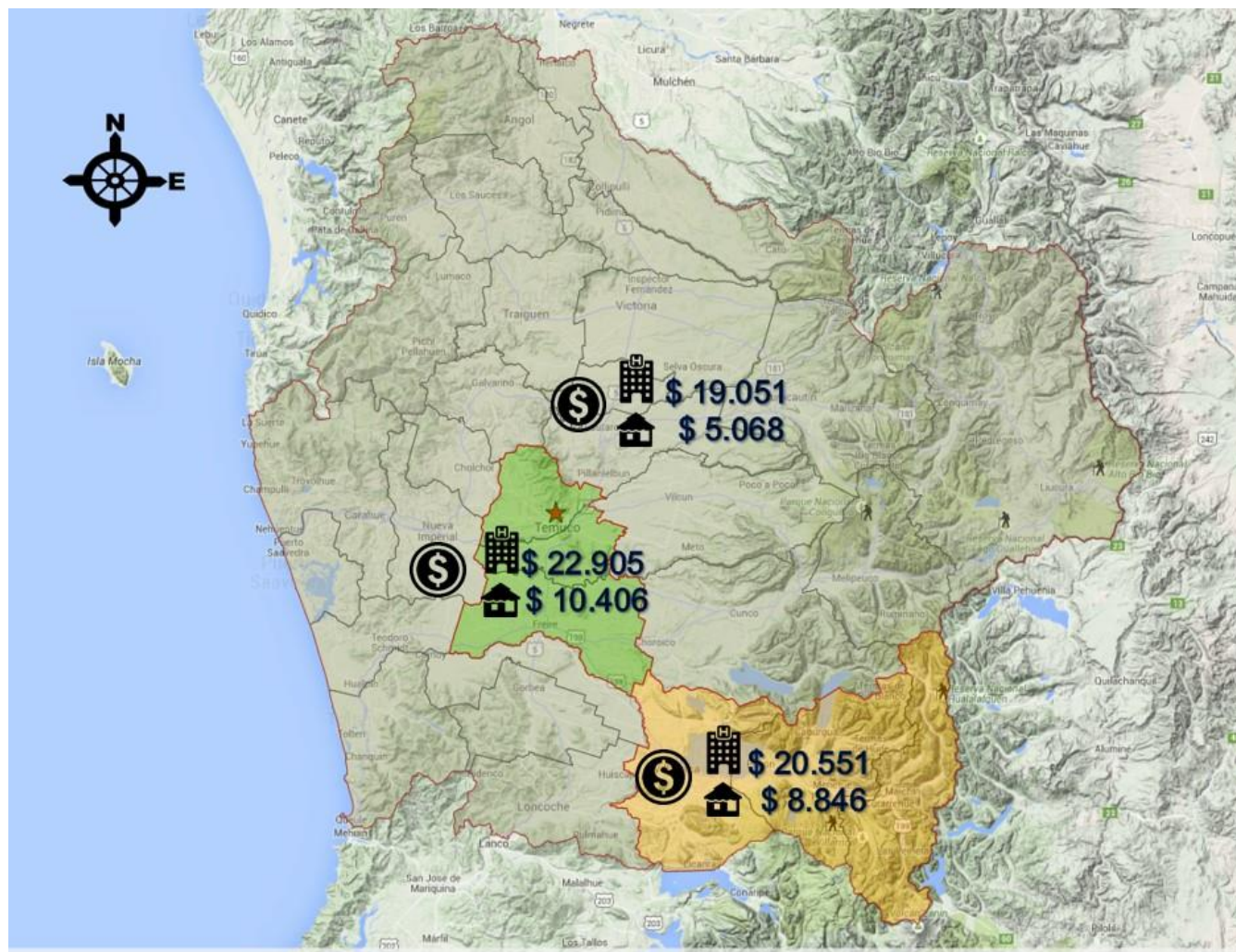


Fig. 8: Comparativo Intrarregional de la Tarifa Promedio. Octubre 2015

Fuente: Elaboración propia con datos obtenidos de INE

<sup>11</sup> Es el ingreso promedio que percibe el establecimiento generado solamente por la prestación del servicio de alojamiento, dividido por el total de pernoctaciones que tuvo el establecimiento en el mes de referencia



**REGIÓN DE LA ARAUCANÍA**

**Ingresos por Pernoctación**

**Leyenda**

- Temuco y Alrededores
- Araucanía Lacustre
- Resto Comunas
- Red Vial
- Capital Regional
- Parques o Reservas Nacionales
- Límites Comunales
- Hoteles
- Otros Establecimientos

**LOCALIZACION:**  
 COORDENADAS UTM: HUSO 19, EPSG:32719

ESCALA  
 0 1 2 3  
 1:10 km

Elaborado 05 de diciembre de 2015

Observatorio Económico Social

Fuente: Elaboración propia con datos obtenidos de INE