



# Turismo

Tasa de Ocupación: 37,2

Tarifa Promedio: \$51.475 / Ingreso Promedio por Pernoctación: \$19.148

**Llegada de Turistas: 39.536**

Var. 12 meses: 18,9%  
Variación Mensual: 0,9%

**Pernoctación: 83.424 noches**

Var. 12 meses: 22,6%  
Var. Mensual: 8,9%

**Chilenos**  
27.409

Var. 12 meses: 5,0%  
Var. Mensual: -8,0%

**Extranjeros**  
12.128

Var. 12 meses: 69,4%  
Var. Mensual: 29,0%

**Chilenos**  
58.931

Var. Anual: 10,9%  
Var. Mensual: -1,7%

**Extranjeros**  
24.493

Var. Anual: 64,2%  
Var. Mensual: 47,1%

Tasa Promedio  
de Pernoctación

**2,11**

**Zona Lacustre**

20.068

Var. Anual: 19,1%  
Var. Mensual: 13%

**Temuco y  
Alrededores**

14.895

Var. Anual: 34,3%  
Var. Mensual: -10%

**Resto de la  
Región**

4.574

Var. Anual: -14%  
Var. Mensual: -6%

**Zona Lacustre**

52.694

Var. Anual: 26,7%  
Var. Mensual: 23,9%

**Temuco y  
Alrededores**

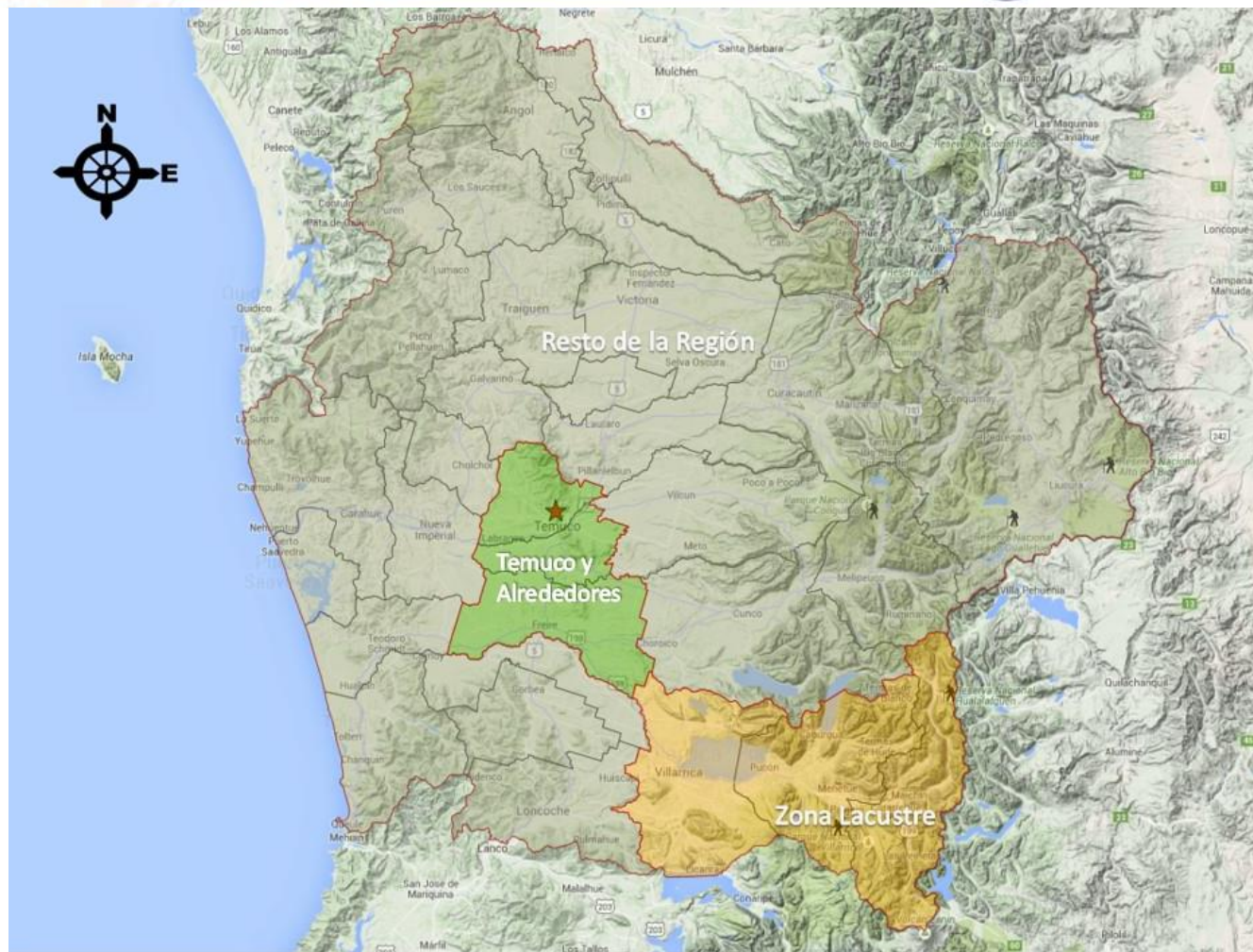
22.431

Var. Anual: 39,8%  
Var. Mensual: -10,2%

**Resto de la  
Región**

8.300

Var. Anual: -20,4%  
Var. Mensual: -8,5%



**REGIÓN DE LA ARAUCANÍA**

**División Regional por Zonas Turísticas**

**Leyenda**

- Temuco y Alrededores
- Araucanía Lacustre
- Resto Comunas
- Red Vial
- Capital Regional
- Parques o Reservas Nacionales
- Limites Comunales

**LOCALIZACION:**  
 COORDENADAS UTM: HUSO 19, EPSG:32719

ESCALA  
 0 1 2 3  
 1:10 km

Elaborado 2 de Junio 2015

Observatorio Económico Social

Fuente: Elaboración propia con datos obtenidos de INE

**Zona Lacustre**

Pucón, Villarrica, Curarrehue

**Temuco y Alrededores**

Temuco, Freire

**Resto Región**

Curacautín, Angol, Saavedra, Victoria, Cunco, Lonquimay, Melipeuco, Toltén, Collipulli, Loncoche, Lautaro, Traiguén, Vilcún, Carahue, Los Sauces, Ercilla, Lumaco, Purén, Pitrufquén, Gorbea, Renaico, Nueva Imperial, Perquenco, Teodoro Schmidt.

## Variación Anual de Indicadores claves por Tipo de Turista

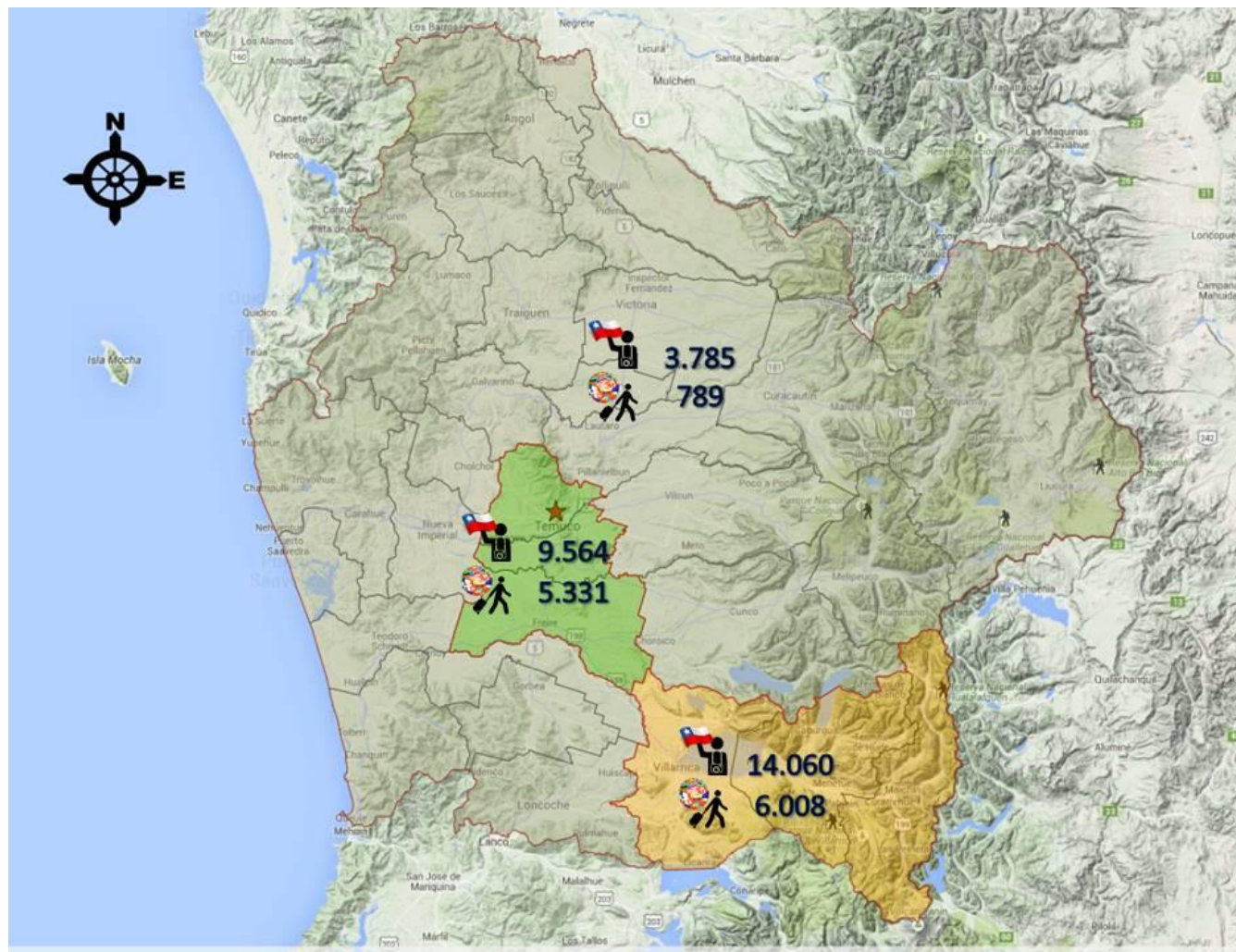
La cantidad de turistas que arribaron a la región durante diciembre de 2015 tuvieron un incremento interanual del 18,9%, por encima de la caída nacional del 3%. El incremento anual de turistas se debe principalmente a un alza anual del arribo de turistas chilenos (5%) y extranjeros (69,4%). La llegada de turistas extranjeros creció posiblemente debido al alza del dólar, que ha mejorado la competitividad internacional, haciendo más atractivo al país como destino turístico para los extranjeros. A nivel de zonas turísticas, la mayor afluencia de turistas fue hacia la zona Lacustre, que abarca el 50,8% del total regional. Con respecto al mes anterior, se observa un descenso general de turistas chilenos en todas las zonas turísticas pero un aumento de turistas extranjeros.

En cuanto a las noches de pernoctación registradas, éstas crecieron un 22,6% con respecto al año anterior y por encima del promedio nacional (-4,5%). Esta variación anual se produce por el alza general de noches pernoctadas por los chilenos (10,9%). De manera desagregada, la zona Lacustre tiene la mayor participación con un 63,2%. Con respecto al mes anterior, se observa un aumento general de las pernoctaciones de turistas extranjeros pero un descenso en los turistas nacionales.

Finalmente se observa un incremento interanual de las estancias medias en la región de un 3,1%, por encima de la variación del -2,2% experimentado por el país. En promedio, los turistas extranjeros tuvieron una estancia media por debajo de la media de los nacionales.

Región / Destino turístico	Total			Chilenos			Extranjeros		
	Total	Variación Anual	Variación Mensual	Total	Variación Anual	Variación Mensual	Total	Variación Anual	Variación Mensual
<b>Número de Turistas</b>	<b>39.536</b>	<b>18,9%</b>	<b>0,9%</b>	<b>27.409</b>	<b>5,0%</b>	<b>-8,0%</b>	<b>12.128</b>	<b>69,4%</b>	<b>29,0%</b>
Araucanía Lacustre	20.068	19,1%	13,0%	14.060	12,6%	-1,1%	6.008	37,8%	69,6%
Temuco y alrededores	14.895	34,3%	-10,0%	9.564	8,9%	-15,0%	5.331	130,4%	0,5%
Resto región	4.574	-14,0%	-6,0%	3.785	-21,7%	-12,3%	789	62,6%	43,3%
<b>Pernoctaciones</b>	<b>83.424</b>	<b>22,6%</b>	<b>8,9%</b>	<b>58.931</b>	<b>10,9%</b>	<b>-1,7%</b>	<b>24.493</b>	<b>64,2%</b>	<b>47,1%</b>
Araucanía Lacustre	52.694	26,7%	23,9%	37.649	20,5%	7,4%	15.045	45,2%	101,0%
Temuco y alrededores	22.431	39,8%	-10,2%	14.339	15,4%	-14,8%	8.092	123,0%	-0,8%
Resto región	8.300	-20,4%	-8,5%	6.943	-26,9%	-13,9%	1.356	45,3%	34,9%
<b>Estancia Media</b>	<b>2,11</b>	<b>3,1%</b>	<b>7,9%</b>	<b>2,15</b>			<b>2,02</b>		
Araucanía Lacustre	2,63	6,4%	9,6%	2,68			2,50		
Temuco y alrededores	1,51	4,1%	-0,2%	1,50			1,52		
Resto región	1,81	-7,5%	-2,7%	1,83			1,72		

Fuente: Elaboración propia con datos obtenidos de INE



**REGIÓN DE LA ARAUCANÍA**

**Nº Turistas por Lugar de Procedencia**

**Legenda**

- Temuco y Alrededores
- Araucanía Lacustre
- Resto Comunas
- Red Vial
- Capital Regional
- Parques o Reservas Nacionales
- Limites Comunales
- Turistas Nacionales
- Turistas Extranjeros

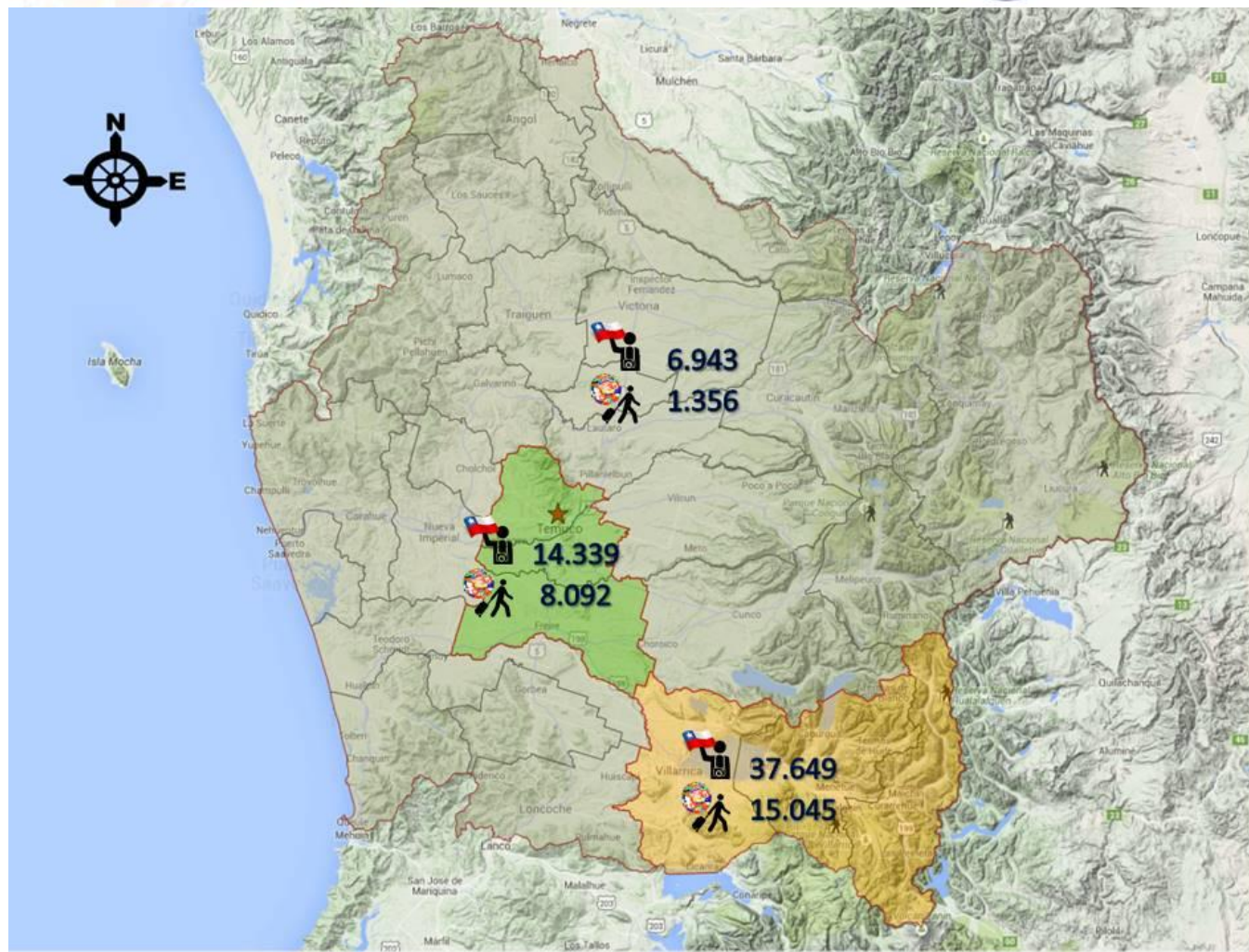
**LOCALIZACION:**  
 COORDENADAS UTM: HUSO 19, EPSG:32719

ESCALA  
 0 1 2 3  
 1:10 km

Elaborado 05 de febrero de 2016

Observatorio Económico Social

Fuente: Elaboración propia con datos obtenidos de INE



**REGIÓN DE LA ARAUCANÍA**

**Nº Pernoctaciones por Lugar de Procedencia**

**Leyenda**

- Temuco y Alrededores
- Araucanía Lacustre
- Resto Comunas
- Red Vial
- Capital Regional
- Parques o Reservas Nacionales
- Límites Comunales
- Turistas Nacionales
- Turistas Extranjeros

**LOCALIZACION:**  
 COORDENADAS UTM: HUSO 19, EPSG:32719

ESCALA  
 0 1 2 3  
 1:10 km

Elaborado 05 de febrero de 2016  
 Observatorio Económico Social

Fuente: Elaboración propia con datos obtenidos de INE

### Variación Anual de Indicadores Claves por Tipo de Alojamiento

Por otra parte, la cantidad de turistas que arribaron a hoteles tuvieron un alza interanual del 30,6%, sobre la variación interanual de los turistas alojados en otros establecimientos (15,2%). De manera desagregada, sólo en Otros establecimientos en el resto de la región se presentaron descensos anuales en la llegada de turistas. Respecto al mes anterior, se presentó una menor llegada de turistas a hoteles y otros establecimientos en casi todas las zonas turísticas, destacando la variación positiva mensual en hoteles y otros establecimientos situados en la zona lacustre.

En cuanto a las noches de pernoctación registradas, éstas tuvieron una variación interanual del 23,8% en los hoteles y del 12,7% en otros establecimientos. De manera desagregada, sólo las noches pernoctadas en hoteles y otros establecimientos del resto de la región presentaron un descenso anual. La mayor alza interanual relativa se produjo en las noches pernoctadas en otros establecimientos en Temuco y alrededores (53,2%). Respecto al mes anterior, se presenta sólo un aumento de las pernoctaciones en los hoteles y otros establecimientos situados en Araucanía, mientras que en el resto de la región se presentaron descensos mensuales.

Finalmente se observa un incremento interanual de las estancias medias en la región de un 5,5% en los hoteles y del 2,3% en otros establecimientos. En promedio, la categoría otros tiene una estancia media mayor a la de los hoteles.

Región / Destino turístico	Total			Hoteles <sup>1</sup>			Otros <sup>2</sup>		
	Total	Variación Anual	Variación Mensual	Total	Variación Anual	Variación Mensual	Total	Variación Anual	Variación Mensual
<b>Número de Turistas</b>	<b>83.424</b>	<b>22,6%</b>	<b>8,9%</b>	<b>42.222</b>	<b>30,6%</b>	<b>3,9%</b>	<b>41.203</b>	<b>15,2%</b>	<b>14,5%</b>
Araucanía Lacustre <sup>3</sup>	52.694	26,7%	23,9%	20.541	28,9%	23,3%	32.153	25,3%	24,3%
Temuco y alrededores <sup>4</sup>	22.431	39,8%	-10,2%	18.033	37,8%	-9,0%	4.398	48,6%	-14,7%
Resto región	8.300	-20,4%	-8,5%	3.648	10,8%	-11,7%	4.652	-34,8%	-5,9%
<b>Pernoctaciones</b>	<b>39.536</b>	<b>18,9%</b>	<b>0,9%</b>	<b>22.995</b>	<b>23,8%</b>	<b>-5,7%</b>	<b>16.541</b>	<b>12,7%</b>	<b>11,9%</b>
Araucanía Lacustre	20.068	19,1%	13,0%	8.975	21,2%	0,7%	11.093	17,5%	25,4%
Temuco y alrededores	14.895	34,3%	-10,0%	12.407	31,0%	-9,3%	2.488	53,2%	-13,6%
Resto región	4.574	-14,0%	-6,0%	1.613	-5,4%	-10,5%	2.960	-18,0%	-3,4%
<b>Estancia Media</b>	<b>2,11</b>	<b>3,1%</b>	<b>7,9%</b>	<b>1,84</b>	<b>5,5%</b>		<b>2,49</b>	<b>2,3%</b>	
Araucanía Lacustre	<b>2,63</b>	<b>6,4%</b>	<b>9,6%</b>	<b>2,29</b>	<b>6,3%</b>		<b>2,90</b>	<b>6,7%</b>	
Temuco y alrededores	<b>1,51</b>	<b>4,1%</b>	<b>-0,2%</b>	<b>1,45</b>	<b>5,1%</b>		<b>1,77</b>	<b>-3,0%</b>	
Resto región	<b>1,81</b>	<b>-7,5%</b>	<b>-2,7%</b>	<b>2,26</b>	<b>17,1%</b>		<b>1,57</b>	<b>-20,5%</b>	

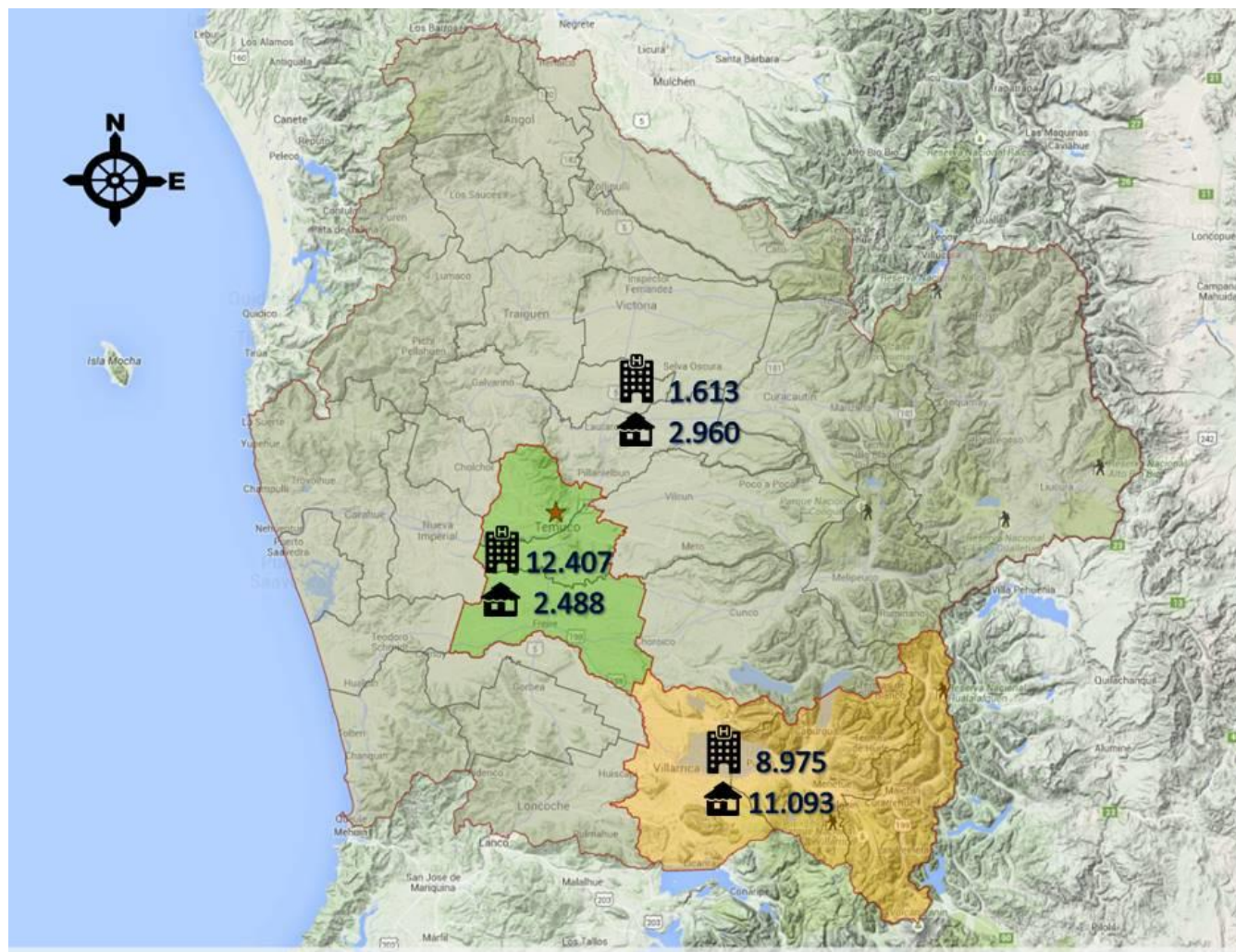
Fuente: Elaboración propia con datos obtenidos de INE

<sup>1</sup> Corresponde a establecimientos clasificados como Hoteles y Apart-hoteles

<sup>2</sup> Corresponde a establecimientos clasificados como Hostales, Hosterías, Residenciales, cabañas y similares

<sup>3</sup> Incluye a Pucón, Villarrica y Curarrehue

<sup>4</sup> Incluye a Temuco y Freire



**REGIÓN DE LA ARAUCANÍA**

**N° Turistas por Tipo de Alojamiento**

**Legenda**

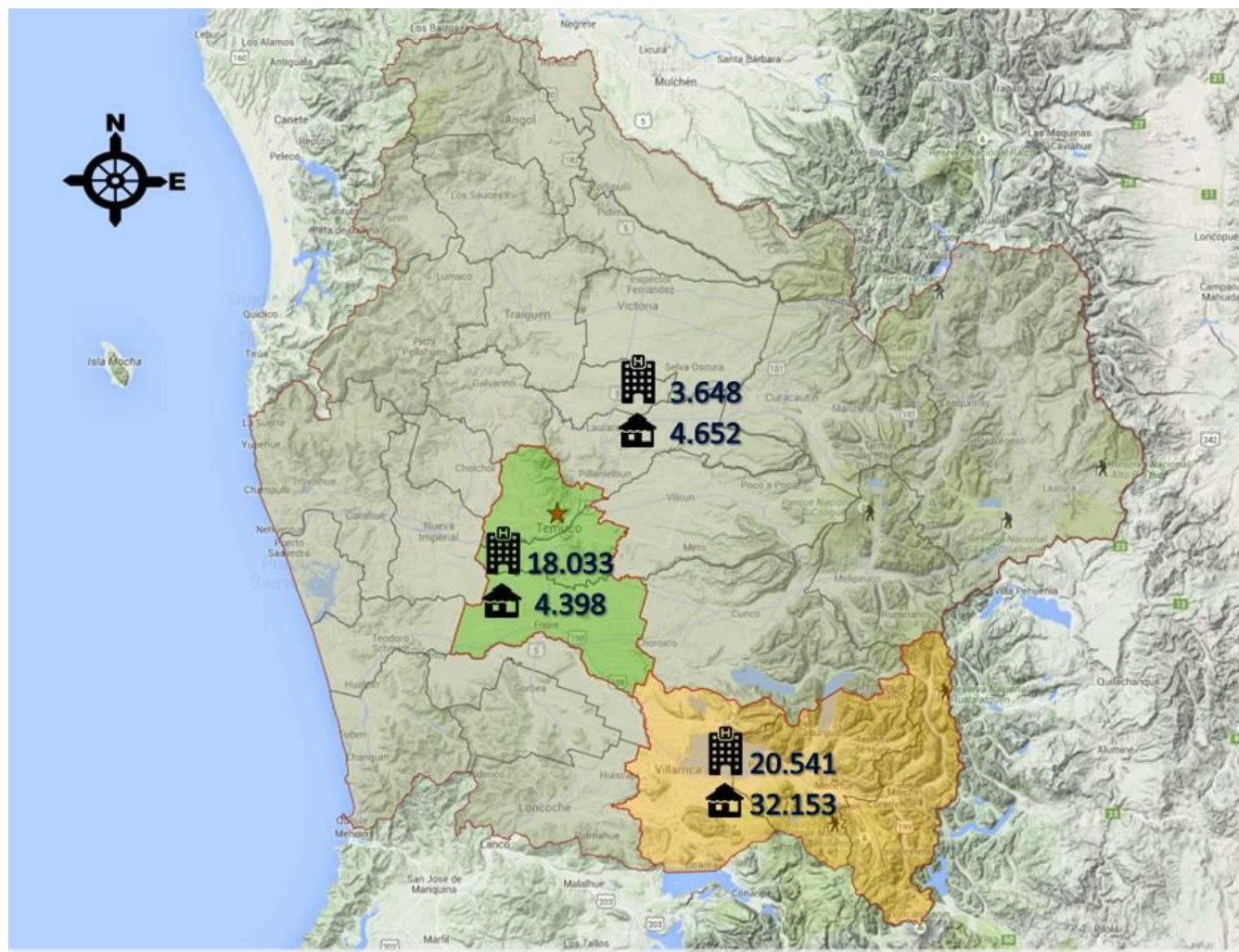
- Temuco y Alrededores
- Araucanía Lacustre
- Resto Comunas
- Red Vial
- Capital Regional
- Parques o Reservas Nacionales
- Limites Comunales
- Hoteles
- Otros Establecimientos

**LOCALIZACION:**  
 COORDENADAS UTM: HUSO 19, EPSG:32719

ESCALA  
 0 1 2 3  
 1:10 km

Elaborado 05 de febrero de 2016  
 Observatorio Económico Social

Fuente: Elaboración propia con datos obtenidos de INE



**REGIÓN DE LA ARAUCANÍA**

**Nº Pernoctaciones por Tipo de Alojamiento**

**Leyenda**

- Temuco y Alrededores
- Araucanía Lacustre
- Resto Comunas
- Red Vial
- ★ Capital Regional
- ▲ Parques o Reservas Nacionales
- Límites Comunales
- 🏨 Hoteles
- 🏠 Otros Establecimientos

**LOCALIZACION:**  
 COORDENADAS UTM: HUSO 19, EPSG:32719

ESCALA  
 0 1 2 3  
 1:10 km

Elaborado 05 de febrero de 2016  
 Observatorio Económico Social

Fuente: Elaboración propia con datos obtenidos de INE





### Tasa de Ocupabilidad en Habitaciones

La tasa de Ocupabilidad en Habitaciones fue del 37,2 en la región, por debajo del promedio nacional del 39,8. La tasa tuvo un alza anual del 6,5%. Comparativamente con el resto de regiones, se observa que la novena región se posiciona en el sexto lugar de ocupación, con una brecha de 25,6pp con la región líder y de 2,6pp con el promedio nacional.

Es importante mencionar la variación mensual en la tasa de Ocupabilidad en Habitaciones, pasando de un promedio regional en marzo del 27,9 a una tasa del 24,1 en abril y caer a un 20,9 en mayo, lo que representa una caída de 7,0pp entre esos meses, que se revierte completamente al elevarse a un 25,6 de ocupación en junio y a un 32,9 en julio, sin embargo cae en gran medida en agosto (23,5) y crece levemente en septiembre (25,7), octubre (30,6) y noviembre (38,5), para descender levemente en diciembre (37,2).

A nivel desagregado, los hoteles presentan las mejores tasas de ocupabilidad en todas las zonas turísticas, con un promedio general del 41,5 de ocupabilidad, destacando la tasa en la zona de Temuco y alrededores (46,5). En cuanto a la ocupabilidad en otros establecimientos, la zona de Temuco y alrededores nuevamente presenta la mayor tasa para esta categoría (41,4). Las tasas más bajas de ocupabilidad la presentan los hoteles y otros establecimientos ubicados en el resto de la región.

La tasa de ocupabilidad promedio en los hoteles tuvo un alza global interanual (5,2%) al igual que en otros establecimientos (7,9%). De manera desagregada, sólo los otros establecimientos en el resto de la región tuvieron caídas interanuales.

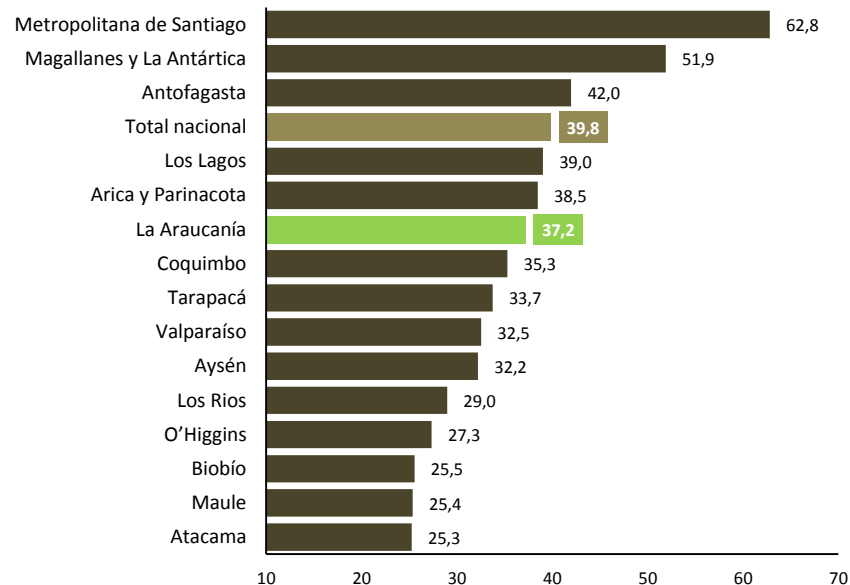


Fig. 1: Comparativo Interregional de la Tasa de Ocupabilidad. Diciembre 2015  
Fuente: Elaboración propia con datos obtenidos de INE

Región / Destino turístico	Tasa de ocupación en habitaciones Diciembre 2015					
	Total		Hoteles <sup>5</sup>		Otros <sup>6</sup>	
	Total	Var. Anual	Total	Var. Anual	Total	Var. Anual
<b>La Araucanía (Total)</b>	<b>37,2</b>	<b>6,5%</b>	<b>41,5</b>	<b>5,2%</b>	<b>32,7</b>	<b>7,9%</b>
Araucanía Lacustre <sup>7</sup>	39,6	6,1%	41,3	0,7%	38,3	10,2%
Temuco y alrededores <sup>8</sup>	45,4	11,8%	46,5	11,0%	41,4	14,9%
Resto región	21,1	0,2%	27,7	0,9%	17,3	-0,3%

Fuente: Elaboración propia con datos obtenidos de INE

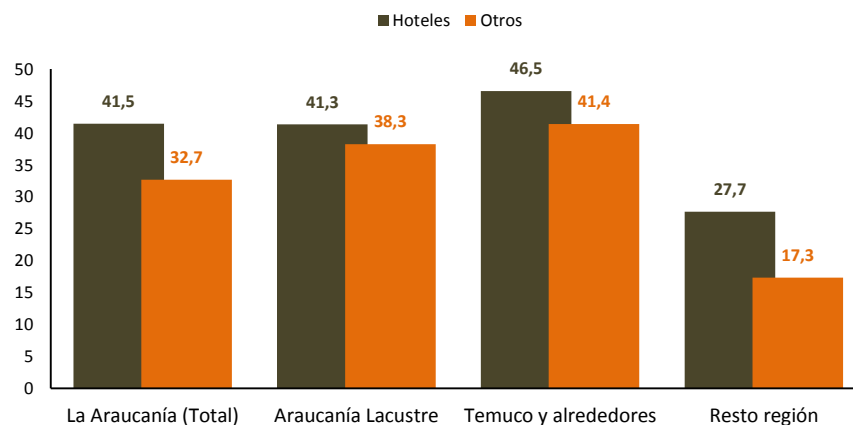


Fig. 2: Tasa de Ocupabilidad en Habitaciones por Zona Turística y Tipo de Establecimiento. Diciembre 2015

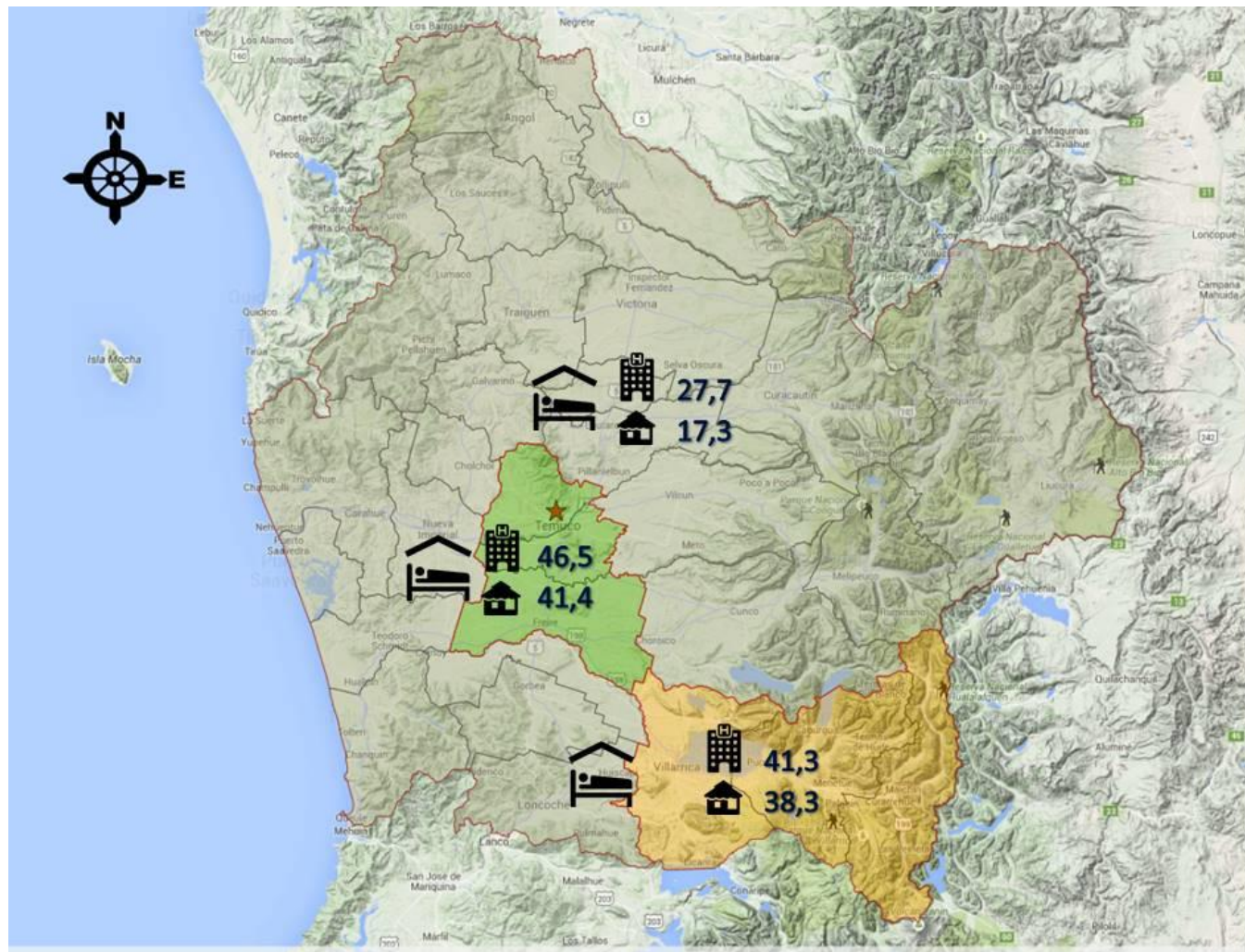
Fuente: Elaboración propia con datos obtenidos de INE

<sup>5</sup> Corresponde a establecimientos clasificados como Hoteles y Apart-hoteles

<sup>6</sup> Corresponde a establecimientos clasificados como Hostales, Hosterías, Residenciales, cabañas y similares

<sup>7</sup> Incluye a Pucón, Villarrica y Curarrehue

<sup>8</sup> Incluye a Temuco y Freire



**REGIÓN DE LA ARAUCANÍA**

**Tasa de Ocupabilidad  
 En Habitaciones**

**Legenda**

- Temuco y Alrededores
- Araucanía Lacustre
- Resto Comunas
- Red Vial
- ★ Capital Regional
- ▲ Parques o Reservas Nacionales
- Límites Comunales
- 🏨 Hoteles
- 🏠 Otros Establecimientos

**LOCALIZACION:**  
 COORDENADAS UTM: HUSO 19, EPSG:32719

ESCALA  
 0 1 2 3  
 1:10 km

Elaborado 05 de febrero de 2016

Observatorio Económico Social

Fuente: Elaboración propia con datos obtenidos de INE



### Tasa de Ocupabilidad en Plazas<sup>9</sup>

La tasa de Ocupabilidad en Plazas fue de 24,7 en la región, por encima de la tasa nacional del 23,2. La tasa tuvo un alza anual del 4,3%.

Comparativamente con el resto de regiones, se observa que la novena región se posiciona en el quinto lugar en cuanto al nivel de ocupación, con una brecha de 1,5pp con el promedio nacional y de 16,9pp con la región líder.

A nivel desagregado, los hoteles presentan las mejores tasas de ocupabilidad en todas las zonas turísticas, con un promedio general del 31,5 de ocupabilidad, destacando la tasa en la zona Lacustre (34,5). En cuanto a la ocupabilidad en otros establecimientos, Temuco y alrededores presenta la mayor tasa para esta categoría (28,6). Las tasas más bajas de ocupabilidad la presentan los hoteles y otros establecimientos ubicados en el resto de la región.

La tasa de ocupabilidad tuvo un alza interanual en hoteles y otros establecimientos en el resto de la región. De manera desagregada, la tasa de ocupabilidad otros establecimientos ubicados en el resto de la región fue la única caída interanual.

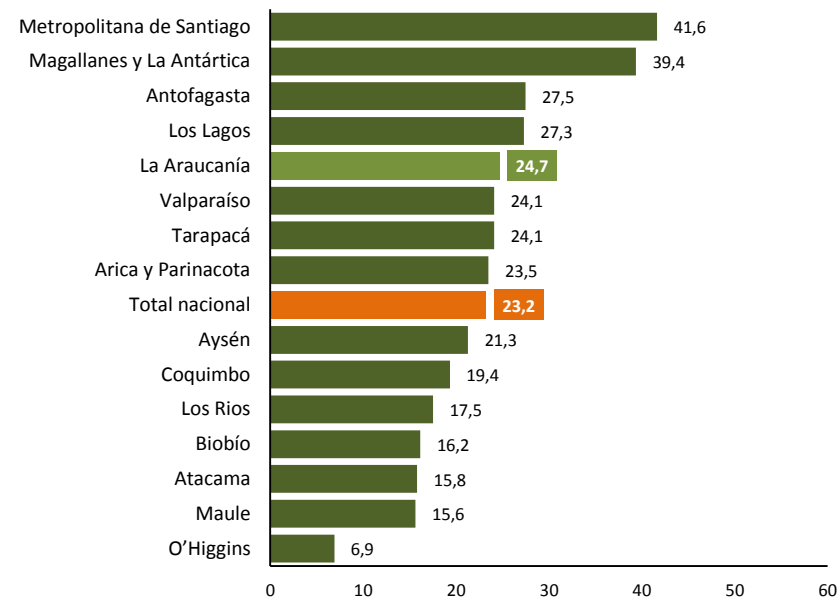


Fig. 3: Comparativo Interregional de la Tasa de Ocupabilidad. Diciembre 2015

Fuente: Elaboración propia con datos obtenidos de INE

Región / Destino turístico	Tasa de ocupación en plazas					
	Diciembre 2015					
	Total		Hoteles		Otros	
	Total	Var. Anual	Total	Var. Anual	Total	Var. Anual
<b>La Araucanía (Total)</b>	<b>24,7</b>	<b>4,3%</b>	<b>31,5</b>	<b>6,7%</b>	<b>20,2</b>	<b>2,7%</b>
Araucanía Lacustre	27,0	5,6%	34,5	7,2%	23,8	4,8%
Temuco y alrededores	32,0	8,1%	32,9	8,1%	28,6	8,3%
Resto región	11,4	-2,9%	18,3	1,2%	8,8	-4,5%

Fuente: Elaboración propia con datos obtenidos de INE

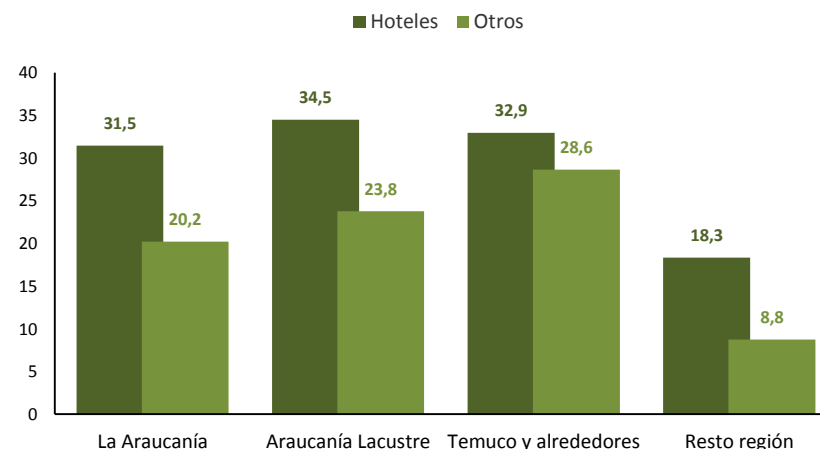
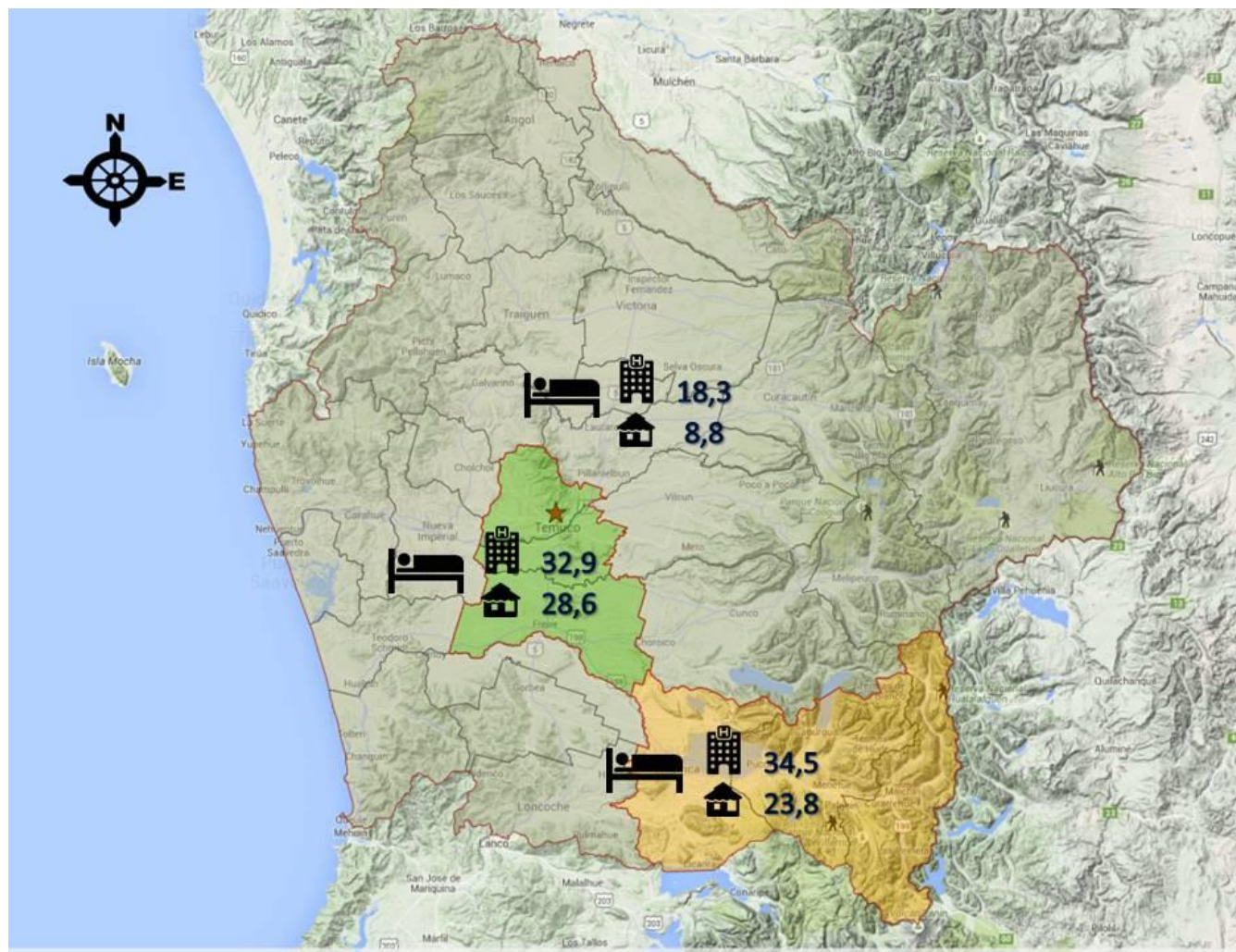


Fig. 4: Tasa de Ocupabilidad en Habitaciones por Zona Turística y Tipo de Establecimiento en La Región de La Araucanía. Diciembre 2015

Fuente: Elaboración propia con datos obtenidos de INE

<sup>9</sup> Corresponde al cociente entre las pernoctaciones y el total de plazas\* disponibles según sus días de funcionamiento en el mes de referencia más las plazas supletorias



**REGIÓN DE LA ARAUCANÍA**

**Tasa de Ocupabilidad en Plazas**

**Legenda**

- Temuco y Alrededores
- Araucanía Lacustre
- Resto Comunas
- Red Vial
- Capital Regional
- Parques o Reservas Nacionales
- Límites Comunales
- H Hoteles
- B Otros Establecimientos

**LOCALIZACION:**  
 COORDENADAS UTM: HUSO 19, EPSG:32719

ESCALA  
 0 1 2 3  
 1:10 km

Elaborado 05 de febrero de 2016

Observatorio Económico Social

Fuente: Elaboración propia con datos obtenidos de INE



### Tarifa Promedio por día

La tarifa promedio<sup>10</sup> general de la región fue de \$31.475, presentando una variación anual del 6,1%. A nivel mensual, se presenta un alza del 12,4%.

Comparativamente con el resto de regiones, se observa que la región se posiciona en el sexto lugar, por debajo del promedio nacional con una brecha de \$41.298 con la región líder y de \$12.695 con el promedio nacional. Si se compara además con las regiones geográficamente cercanas (VIII, X y XV), La Araucanía presenta las tarifas promedios más altas.

A nivel desagregado, los hoteles tienen la tarifa promedio más cara (\$58.096), destacando las tarifas promedio de los hoteles en la zona Lacustre como los más altos (\$75.128). Las otras estancias de alojamiento tienen en promedio una tarifa de \$42.565, con la tarifa más elevada en la zona lacustre (\$48.421). La zona turística de Temuco y alrededores presenta la tarifa promedio más baja en hoteles y otros establecimientos.

A nivel general, los hoteles aumentaron sus tarifas con respecto al año anterior (5,6%), principalmente en los hoteles ubicados en la zona lacustre (17,1%). En cuanto a la división de otros establecimientos, tuvieron una variación del 10,9%, liderada por el alza de los precios en el resto de la región (34,4%) y en la zona lacustre (10,9%).

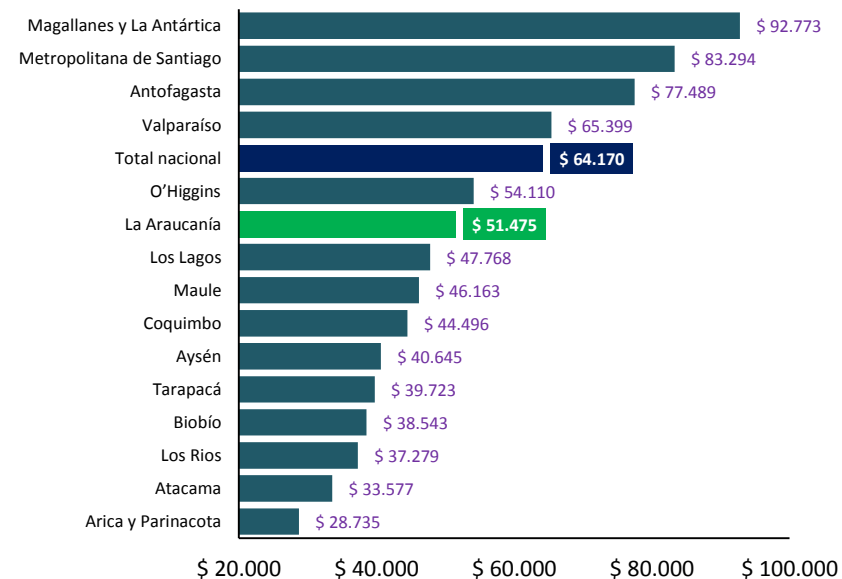


Fig. 5: Comparativo Interregional de la Tarifa Promedio. Diciembre 2015

Fuente: Elaboración propia con datos obtenidos de INE

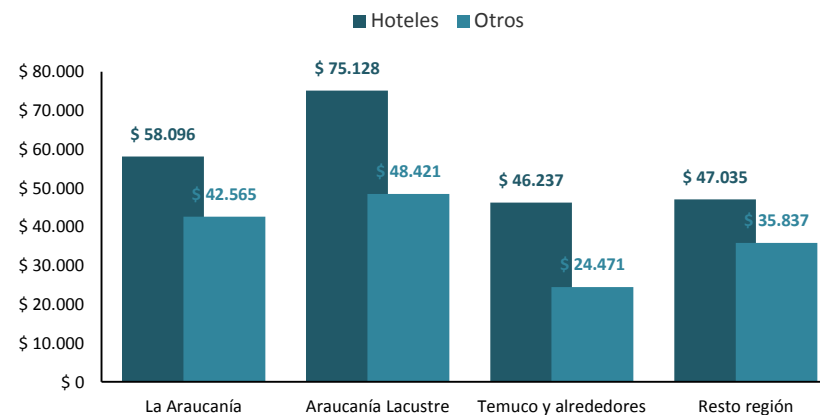


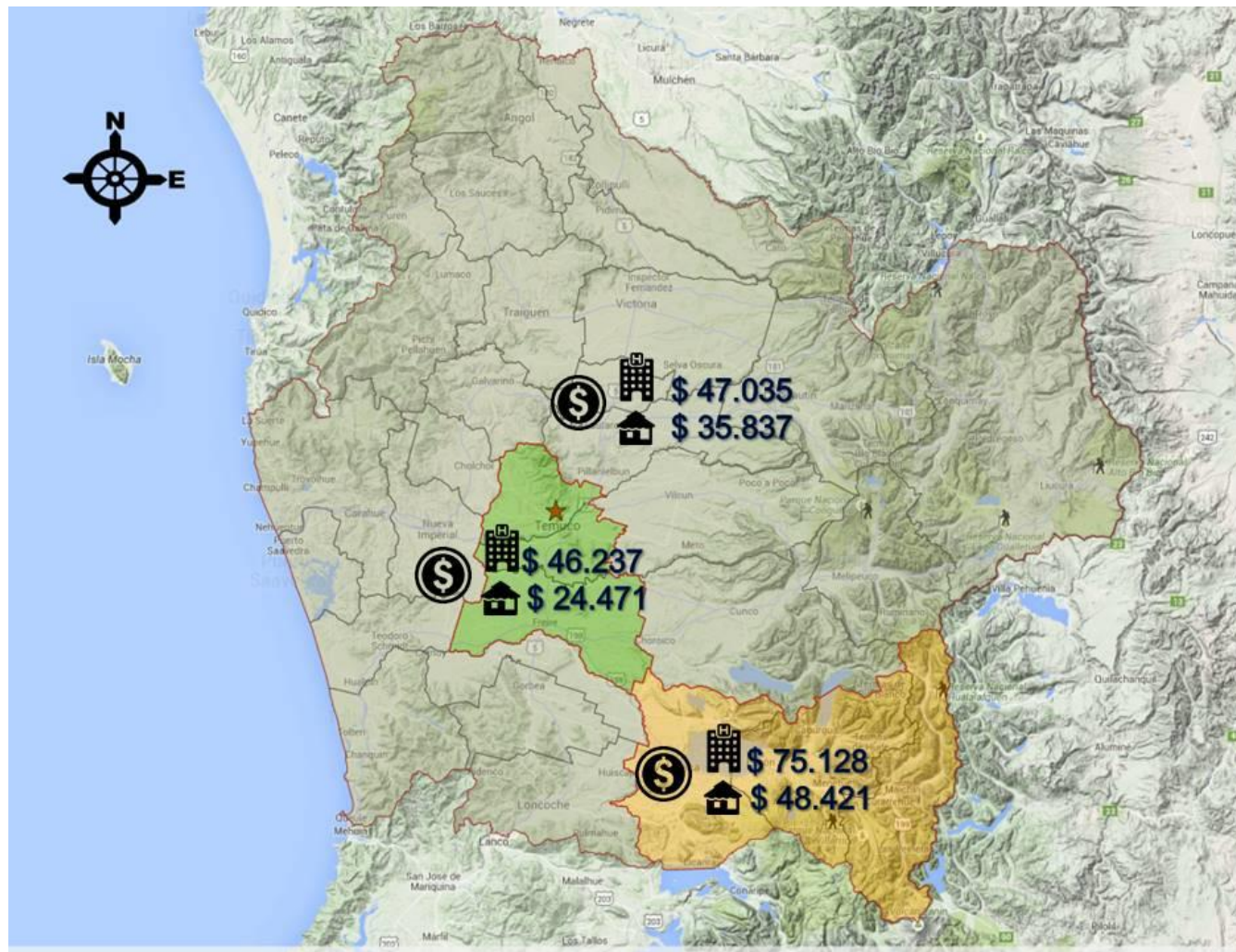
Fig. 6: Tarifa Promedio por Zona Turística y Tipo de Establecimiento en La Región de La Araucanía. Diciembre 2015

Fuente: Elaboración propia con datos obtenidos de INE

Región / Destino turístico	Tarifa Promedio					
	Diciembre 2015					
	Total		Hoteles		Otros	
	Total	Var. Anual	Total	Var. Anual	Total	Var. Anual
La Araucanía	\$ 51.475	6,1%	\$ 58.096	5,6%	\$ 42.565	10,9%
Araucanía Lacustre	\$ 60.309	10,4%	\$ 75.128	17,1%	\$ 48.421	9,5%
Temuco y alrededores	\$ 41.862	-1,9%	\$ 46.237	1,4%	\$ 24.471	-13,6%
Resto región	\$ 41.240	6,5%	\$ 47.035	-11,1%	\$ 35.837	34,4%

Fuente: Elaboración propia con datos obtenidos de INE

<sup>10</sup> Corresponde al ingreso promedio que percibe el establecimiento, generado solamente por la prestación del servicio de alojamiento, dividido por el número total de noches ocupadas de habitaciones



**REGIÓN DE LA ARAUCANÍA**

**Tarifa Promedio por día**

**Legenda**

- Temuco y Alrededores
- Araucanía Lacustre
- Resto Comunas
- Red Vial
- Capital Regional
- Parques o Reservas Nacionales
- Límites Comunales
- Hoteles
- Otros Establecimientos

**LOCALIZACION:**  
 COORDENADAS UTM: HUSO 19, EPSG:32719

ESCALA  
 0 1 2 3  
 1:10 km

Elaborado 05 de febrero de 2016

Observatorio Económico Social

Fuente: Elaboración propia con datos obtenidos de INE



**Ingresos Por Pernoctación**

El Ingreso por Pernoctación<sup>11</sup> general de la región fue de \$19.148, presentando un alza anual del 28,7% y un incremento mensual del 8,7%. El aumento mensual más alto se presentó en otros establecimientos ubicados en la zona Lacustre (59,2%) mientras que la de menor envergadura fue en los ingresos promedios de los hoteles en el resto de la región (-34,8%).

Comparativamente con el resto de regiones, se observa que los ingresos promedio posicionan a la región en el quinto lugar, con una brecha de \$33.176 con la región líder y de \$6.398 con el promedio nacional. Si se compara con las regiones aledañas, los ingresos de la región a nivel turístico son mayores a todas ellas.

A nivel desagregado, los hoteles son los que más ingresos promedio reportaron por noche de pernoctación (\$24.083), siendo los ubicados en la zona Lacustre los más beneficiados (\$31.059). Por su parte, los ingresos en Otros establecimientos en promedio fueron de \$13.912, destacando los ubicados en la zona Lacustre (\$18.523). A nivel anual, los ingresos de la mayoría de los sectores se vieron incrementados, con salvedad de los ingresos de hoteles ubicados en el resto de la región.

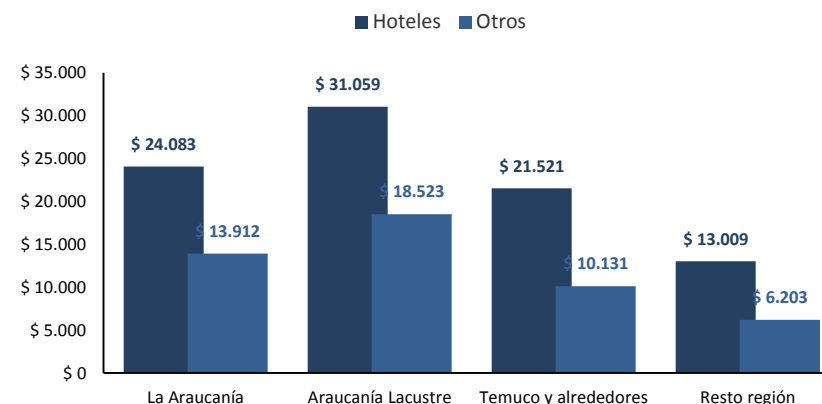


Fig. 7: Ingreso Promedio por Zona Turística y Tipo de Establecimiento en La Región de La Araucanía. Diciembre 2015  
 Fuente: Elaboración propia con datos obtenidos de INE

Región / Destino turístico	Ingresos por Pernoctación					
	Diciembre 2015					
	Total		Hoteles		Otros	
	Total	Var. Anual	Total	Var. Anual	Total	Var. Anual
La Araucanía	\$ 19.148	28,7%	\$ 24.083	20,8%	\$ 13.912	46,5%
Araucanía Lacustre	\$ 23.864	30,5%	\$ 31.059	19,1%	\$ 18.523	49,3%
Temuco y alrededores	\$ 19.010	32,5%	\$ 21.521	33,0%	\$ 10.131	34,8%
Resto región	\$ 8.711	7,7%	\$ 13.009	-8,1%	\$ 6.203	32,2%

Fuente: Elaboración propia con datos obtenidos de INE

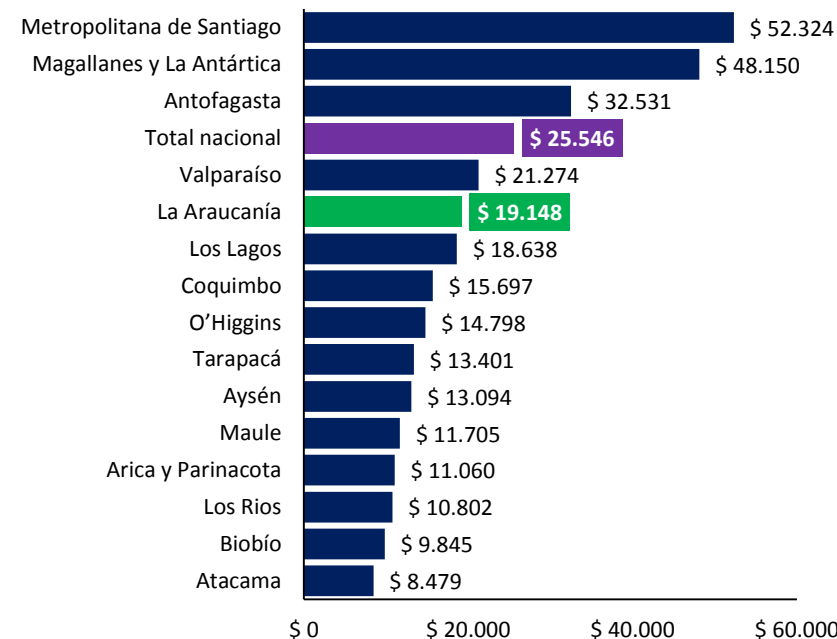
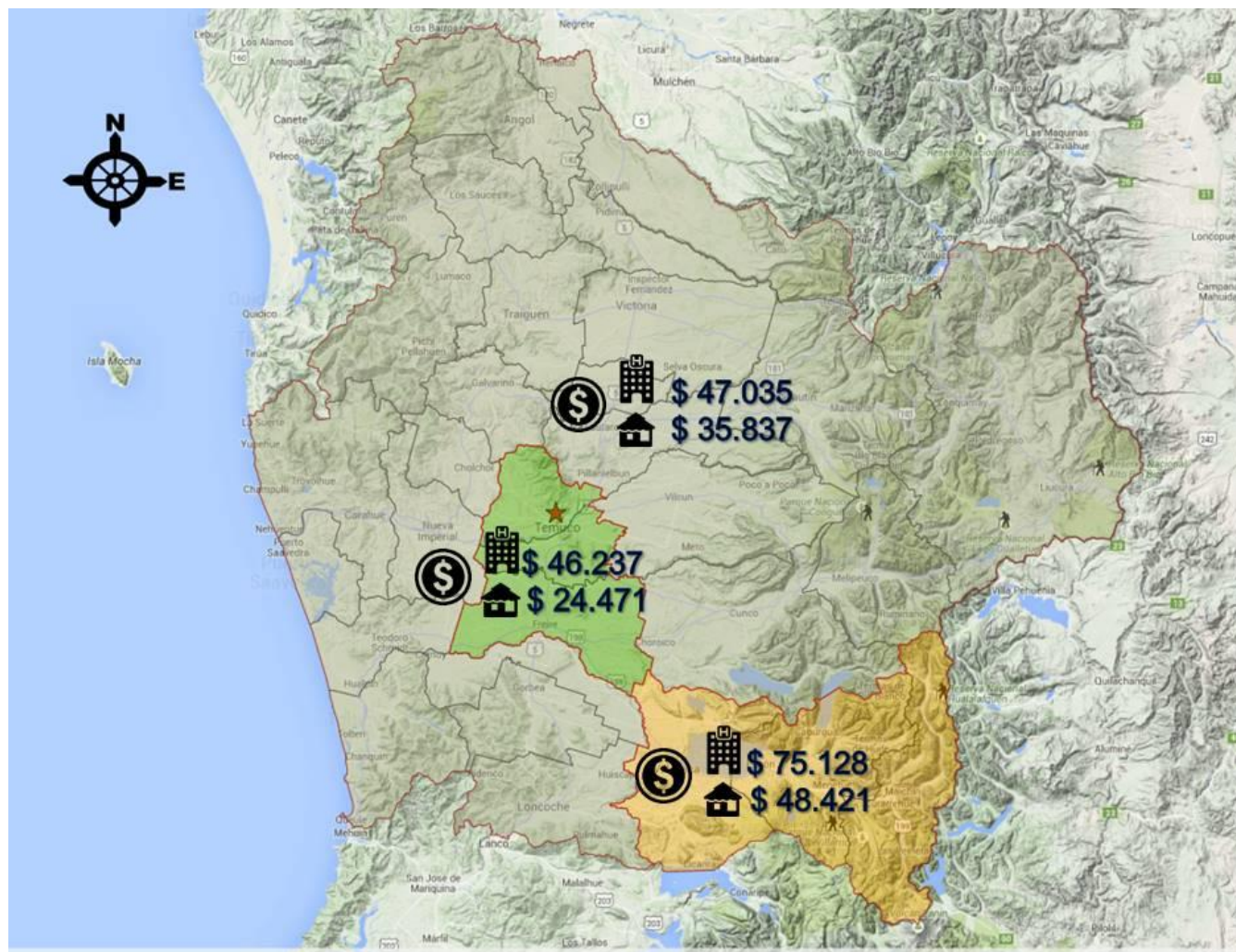


Fig. 8: Comparativo Interregional de la Tarifa Promedio. Diciembre 2015

Fuente: Elaboración propia con datos obtenidos de INE

<sup>11</sup> Es el ingreso promedio que percibe el establecimiento generado solamente por la prestación del servicio de alojamiento, dividido por el total de pernoctaciones que tuvo el establecimiento en el mes de referencia



**REGIÓN DE LA ARAUCANÍA**

Tarifa Promedio por día

**Leyenda**

- Temuco y Alrededores
- Araucanía Lacustre
- Resto Comunas
- Red Vial
- Capital Regional
- Parques o Reservas Nacionales
- Límites Comunales
- Hoteles
- Otros Establecimientos

**LOCALIZACIÓN:**  
 COORDENADAS UTM: HUSO 19, EPSG:32719

ESCALA  
 0 1 2 3  
 1:10 km

Elaborado 05 de febrero de 2016

Observatorio Económico Social

Fuente: Elaboración propia con datos obtenidos de INE